



Spolufinancováno
Evropskou unií



KOMUNITNÍ CENTRUM

„Radost“

Náměšť na Hané

ANALÝZA POTŘEB



Duben – červenec 2023

Projekt: Jsme spolu – komunitní činnost v Regionu HANÁ

CZ.03.02.01/00/22_008/0000114

1. Úvod

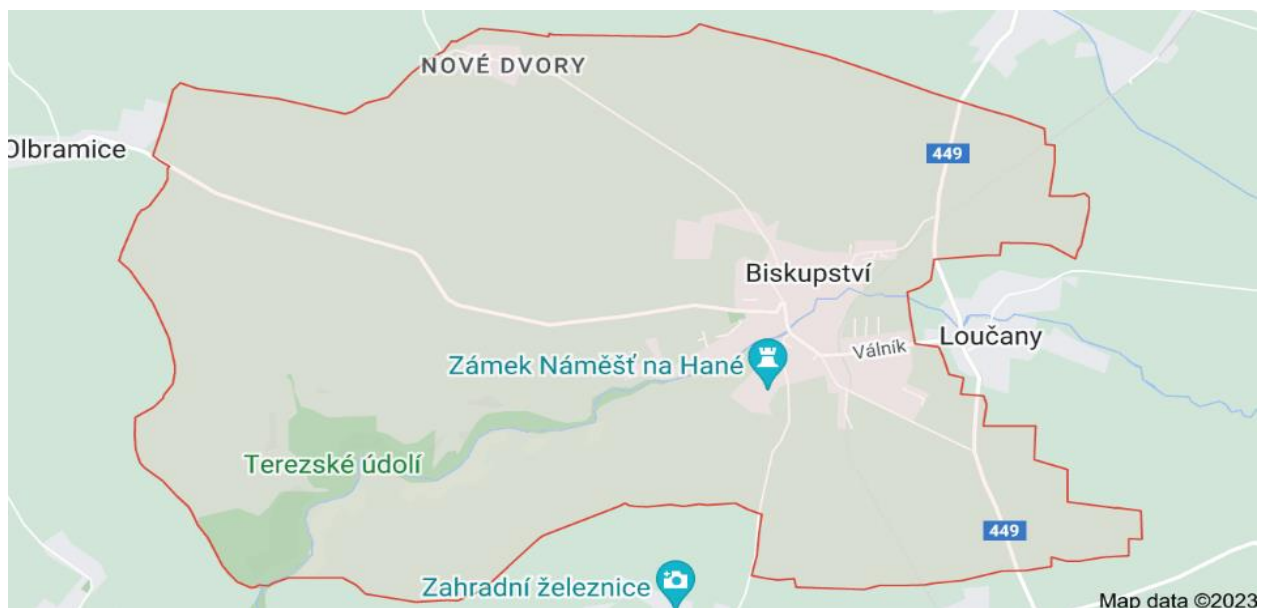
V této analýze potřeb je popsán výchozí stav v městysi Náměšť na Hané. Je zde zmapovaná výchozí situace a popsány potřeby cílových skupin na základě dotazníkového šetření, které bylo provedeno v obci. Místní koordinátor na závěr analýzy navrhuje zaměření a plán činností komunitního centra tak, aby byly potřeby cílových skupin naplněny.

2. Popis území

Náměšť na Hané je městys ležící v oblasti Hané asi 15 km západně od Olomouce, 16 km severně od Prostějova a 14 km jižně od Litovle.

Okolí Náměště obklopují krásné lesy, podél toku říčky Šumice se rozkládá přírodní rezervace Terezké údolí.

Hlavní dominantou Náměště je klasicistní zámek postavený hrabětem Bonaventurou z Harrachu v 2. polovině 18. století. Vedle této kulturní památky je v Náměšti ještě zřícenina hradu a tzv. Dolní zámek (dnes sladovna).



Příslušnost k územně-správním celkům: Kraj: Olomoucký Okres: Olomouc ORP: Olomouc

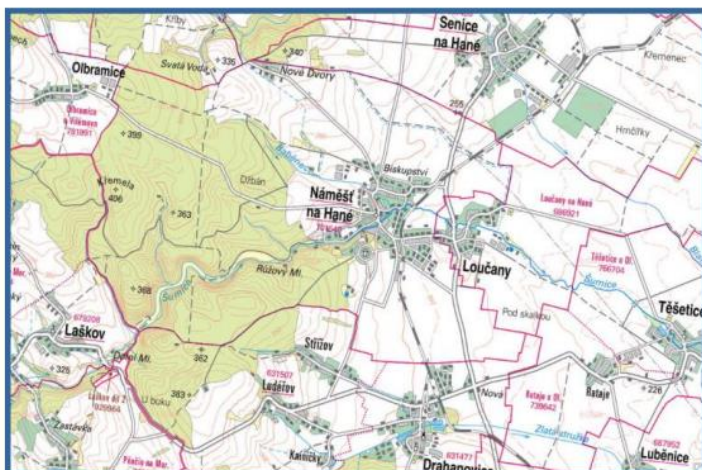
Náměšť na Hané je součástí mikroregionu Litovelsko a je členem místní akční skupiny (MAS) Region HANÁ, z. s.

Městys se rozkládá na ploše o rozloze 1865,2 ha a k 1. 1. 2018 má 2037 obyvatel. V rámci Olomouckého kraje patří městys Náměšť na Hané ke středním obcím, avšak v rámci Regionu HANÁ patří spíše k obcím větším. Městys Náměšť na Hané se rozkládá na 1 katastrálním území a nemá žádná místní části. Existují zde 2 základní sídelní jednotky (ZSJ): Náměšť na Hané a Nové Dvory.

Městys Náměšť na Hané sousedí s obcemi: Senice na Hané, Loučany, Drahanovice, místní část Střížov, Laškov a Olbramice. Spádovým sídlem je město Olomouc.

ZSJ	Dojezdová vzdálenost Náměšť na Hané (k OÚ) (km)	Dojezdová vzdálenost Olomouc (centrum) (km)
Náměšť na Hané	-	16,7
Nové Dvory	2,5	19,3

Zdroj: <https://www.google.cz/maps>



Mapa Městys Náměšť na Hané

Vodstvo Nejvýznamnějším tokem, odvodňujícím obec, je řeka Šumice a potok Baběnek. Využití krajiny Městys Náměšť na Hané se nachází v typické zemědělské kulturní krajině, s poměrně vysokým zastoupením orné půdy. Zemědělská půda zabírá téměř 46,62 % rozlohy území, a z toho většina připadá na ornou půdu. Velký podíl mají též lesní pozemky, které zabírají 45,95 %. Je to jen o necelé procento méně než zabírá zemědělská půda. Tento podíl je způsoben tím, že na území Náměště na Hané se mimo jiné nachází přírodní rezervace Terežské údolí.

3. Obyvatelstvo

Demografická situace Městys Náměšť na Hané má v současné době 2030 obyvatel. Počet obyvatel v letech 2004 – 2015 má permanentně vzrůstající tendenci (Graf). V první polovině sledovaného období došlo k výraznému nárůstu obyvatel (115 osob v průběhu let 2004 – 2009). V druhé polovině sledovaného období můžeme zaznamenat spíše pozvolnější nárůst obyvatel (v roce 2010 a 2011 dokonce mírný pokles). Poslední 3 roky dochází ke stagnaci obyvatelstva na hodnotě 2030 obyvatel.

- Aktuální počet obyvatel 2 164 k 1.1. 2023
- Obyvatelstvo podle věkových skupin
- Obyvatelstvo – rozdělení dle věkových skupin

Rozdělení obyvatel dle věkových skupin za posledních 10 let

Okres, obec, část obce (díl), základní sídelní jednotka (díl)	Kód okresu, obce, části obce (dílu), ZSJ (dílu)	Obyvatelstvo				Ekonomicky aktivní celkem
		celkem	z toho			
			ženy	ve věku 0-14 let	ve věku 65 a více let	
Náměšť na Hané	50450 5	1 961	977	264	374	952
Náměšť na Hané	10154 1 0	1 855	931	253	354	898
Nové Dvory	10155 9 0	106	46	11	20	54

Zdroj: ČSÚ (statistický lexikon obcí 2013)

Městys Náměšť na Hané se skládá pouze z 1 části, Nové Dvory nejsou místní částí, pouze jsou evidovány jako ulice. 95% ekonomicky aktivního obyvatelstva nalezneme v Náměšti na Hané, zbývajících 5% v Nových Dvorech. Podíl dětí a mládeže a osob v důchodovém věku je obdobný. Počet obyvatel Náměště na Hané se posledních cca 20 letech postupně zvyšuje. Z přiložené mapy je jasně viditelné, že ve sledovaném období 2008 a 2012 je patrný trend nárůstu počtu obyvatel. Nárůst počtu obyvatel je pozvolný. Na rozdíl od obcí na západu Regionu HANÁ, kde dochází k postupnému úbytku obyvatel. Náměšť patří k největším obcím na celém území Regionu. Pro srovnání lze uvést, že největší obec na území Regionu HANÁ je město Kostelec na Hané dále pak Konice, Lutín a čtvrtou největší obcí je právě Náměšť na Hané a to z počtu 49 obcí.

Roky	Živě narození celkem	Zemřelí celkem	Přistěhovalí celkem	Vystěhovalí celkem
2008	18	29	60	35
2009	22	27	82	30
2010	15	35	44	34
2011	34	32	45	46
2012	30	35	70	29
2013	22	28	44	30
2014	11	22	49	40

Zdroj: ČSÚ (data 2008-2014, verze pro MAS k 30. 6. 2015)

Úmrtnost byla nejvyšší v roce 2010 a 2012 (35 osob), dlouhodobě ale stagnuje kolem hodnoty 30 obyvatel za rok i kvůli Domovu seniorů. Nejvíce obyvatel se do Náměště na Hané přistěhovalo v letech 2008 – 2009 a v roce 2012 (60 – 80 osob ročně). Naopak vystěhovalých bylo o polovinu méně (30 – 40 osob/rok). V letech 2000-2012 v Náměšti na Hané přibýlo cca 289 obyvatel, což je jeden z největších přírůstků v celém Regionu HANÁ. Obyvatelstvo – rozdělení dle pohlaví Rozdělení obyvatel v městysu Náměšť na Hané dle pohlaví v letech 2008 – 2015 a 2018

Roky	Počet obyvatel	Ženy	Muži	Podíl (%) ženy	Podíl (%) muži
2008	1 957	974	983	49,8	50,2
2009	2 004	1 006	998	50,2	49,8
2010	1 994	1 000	994	50,2	49,8
2011	1 988	996	992	50,1	49,9
2012	2 024	1 012	1 012	50,0	50,0
2013	2 032	1 020	1 012	50,2	49,8
2014	2 030	1 011	1 019	49,8	50,2
2018	2 037	1 035	1 002	50,8	49,2

Zdroj: ČSÚ (data 2008-2014 a 2018)

Z tabulky obyvatelstva rozděleného dle pohlaví lze vyčíst, že procentní podíl počtu mužů a žen je v obci téměř stejný a v jednotlivých letech se výrazně nemění.

Roky	Počet obyvatel celkem	Obyvatelé ve věku 0–14 let celkem	Obyvatelé ve věku 15–64 let celkem	Obyvatelé ve věku 65 a více let celkem	Obyvatelé 0-14 (%)	Obyvatelé 15-64 (%)	Obyvatelé 64 a více (%)
2008	1 957	251	1 346	360	12,8	68,8	18,4
2009	2 004	266	1 370	368	13,3	68,4	18,4
2010	1 994	268	1 359	367	13,4	68,2	18,4
2011	1 988	281	1 338	369	14,1	67,3	18,6
2012	2 024	312	1 340	372	15,4	66,2	18,4
2013	2 032	322	1 328	382	15,8	65,4	18,8
2014	2 030	315	1 323	392	15,5	65,2	19,3
2018	2 037	324			15,9		

Zdroj: ČSÚ (data 2008-2014 a 2018)

Z tabulky je vidět dlouhodobý trend zvyšujícího se podílu obyvatel v důchodovém věku. Ekonomicky aktivní obyvatelé v posledních letech mírně klesají, naopak výrazně přibývá dětí a mládeže do 15 let. V porovnání s hodnotami Regionu HANÁ městys Náměšť na Hané kopíruje dlouhodobý trend. Nejpočetněji je zastoupena věková kategorie 15-64 let. Obecně lze říci, že obyvatelstvo v území Regionu HANÁ stárne. V Náměšti na Hané ale procentuálně v letech převažuje přírůstek dětí a mládeže nad seniory.

Hustota osídlení

Hustota osídlení v městysu Náměšť na Hané je vyšší na rozdíl od obcí v západní části Regionu HANÁ. Náměšť na Hané patří do seznamu obcí, které mají vyšší hustotu zalidnění, avšak nepatří k obcím s nejvyšší zalidněností. Tyto obce najdeme ve východní části území Regionu HANÁ.

Vzdělanostní struktura obyvatelstva

Přehled obyvatelstva městyse Náměšť na Hané podle nejvyššího ukončeného vzdělání v roce 2011

		Celkem	muži	ženy
Obyvatelstvo ve věku 15 a více let		1 697	839	858
z toho podle stupně vzdělání	bez vzdělání	3	1	2
	základní včetně neukončeného	305	104	201

	střední vč. vyučení (bez maturity)	677	399	278
	úplné střední (s maturitou)	442	200	242
	nástavbové studium	51	20	31
	vyšší odborné vzdělání	18	7	11
	vysokoškolské	171	92	79

Zdroj: ČSÚ (Veřejná databáze)

Z tabulky je patrné, že největší podíl představují osoby se středním vzděláním – bez maturity (40%), úplné střední s maturitou (26%) a základní (18%). Z hlediska pohlaví můžeme zaznamenat výraznější podíl mužů se středním vzděláním (bez maturity i s maturitou), naopak převažuje počet žen základního vzdělání. V porovnání s hodnotami SO ORP Olomouc (podíl středoškolsky vzdělaných obyvatel – 59%) je městys Náměšť na Hané mírně nad průměrem (66%). Podíl osob, které dosáhli nástavbového a vyššího odborného studia (4,1%), je spíše nad průměrem SO ORP Olomouc (2,9%), podíl osob s vysokoškolským vzděláním (10,1%) se pohybuje pod průměrem SO ORP Olomouc (17,1%). Porovnáme-li vzdělanostní úroveň obyvatel podle velikostních skupin obcí, je patrné, že v obcích s nižším počtem obyvatel je vyšší zastoupení osob se základním vzděláním a středním vzděláním bez maturity včetně vyučení. Naopak u obcí s vyšším počtem obyvatel (5 000 a více obyvatel) se zvyšují podíly osob s úplným středním vzděláním s maturitou, vyšším odborným včetně nástavbového a vysokoškolským vzděláním.

4. Spolková, osvětová a informační činnost

Spolky a neziskové organizace hrají podstatnou roli v životě občanské společnosti. Významnou měrou se podílejí na aktivním a smysluplném trávení volného času, na kulturním a společenském životě obyvatel regionu.

Spolky a NNO působící v oblasti volnočasových aktivit se snaží minimalizovat negativní projevy soudobého životního stylu a svojí nabídkou činností a aktivit reagují na aktuální potřeby cílových skupin v regionu.

Jejich služby můžeme tedy rozdělit na:

- služby výchovného charakteru
- služby zaměřené na sportovní aktivity

- služby zaměřené na rekreační aktivity
- služby zohledňující specifické zájmy příslušníků cílové skupiny.

Místní organizace

- Český svaz chovatelů Náměšť na Hané, Polní 486, Náměšť na Hané, IČ 69210535, kontakt: Josef Kohoutek, mob.: 608 683 105
- Divadelní spolek ZA DVEŘMI, nám. T.G.Masaryka 277, Náměšť na Hané, IČ 22668659, kontakt: Ondřej Kašpar, mob.: 608 566 071, email: za.dvermi@email.cz
- Klub seniorů, spolek, nám. T.G.Masaryka 100, Náměšť na Hané, IČ 22906509, kontakt: Josef Pouč, mob.: 732 553 664, Marie Skoupilová, pokladní, email: skoupilova.m@seznam.cz
- Klub vojenské historie Haná, z.s., Procházkova 48, Náměšť na Hané, IČ: 08380996 ,Jan Pucek, mob.: 608 929 792, email: bubulis@seznam.cz
- Myslivecký spolek Náměšť na Hané, Válník 461, Náměšť na Hané, IČ 49588443, kontakt: Václav Vyhlídal, mob.: 604 686 083, email: hrabalm@volny.cz
- Spolek Nádraží Náměšť z. s., Komenského 309, Náměšť na Hané, IČ 07934165, kontakt: Martin Kašpar, mob.: 737 341 397, email: markaspar@seznam.cz
- PONYGANG, z.s., Hrad 5, Náměšť na Hané, IČ 06182607, kontakt: Bohdana Kvíčalová, mob.: 777 938 131, email: b.kvicalova@seznam.cz
- Rodinné centrum Pohádka z.s., nám. T.G.Masaryka 70, Náměšť na Hané, IČ 28555775, kontakt: Ing. Iveta Botková, tel.: 602 831 869, email: botkova.iveta@email.cz
 - Klub Aktivních Žen T.G. Masaryka 277, Náměšť na Hané , IČ 28555775, kontakt: Radka Lakomá, tel: 608 556 060, email: radka.lakoma@gmail.com
- Rybáři Náměšť na Hané, MS č. 12, Chválkovická 56, Olomouc, kontakt: Martin Čech, mob.: 607 942 421, email: rampamartin@seznam.cz
- Sbor dobrovolných hasičů, SH ČMS Náměšť na Hané, Procházkova 47, Náměšť na Hané, IČ 69210535, kontakt: Jiří Mach, mob.: 737 879 912, email: machjiri@email.cz; starostasdhnamest@seznam.cz
- SH ČMS - Sbor dobrovolných hasičů Nové Dvory, Nové Dvory 579, Náměšť na Hané, IČ 66181216, kontakt: Lukáš Pluskal, mob.: 773 026 683, email: pluskal.lukas@gmail.com
- SK Náměšť na Hané, z.s., Bělídlo 434, Náměšť na Hané, IČ 69576653, kontakt: Bohuslav Ošťádal, mob.: 602 577 420, email: bohuslav.ostadal@seznam.cz
- Spolek dr. Ignáce Feigerleho, nám. T.G.Masaryka 278, Náměšť na Hané, IČ 22907203, kontakt: Josef Blaťák, mob.: 608 881 196, email: jblatak@centrum.cz

- T.J. SOKOL Náměšť na Hané, Sokolská 282, Náměšť na Hané, IČ 69601143, kontakt: Tomáš Pečiva, mob.: 776 636 296, email: pecivat@volny.cz
- Vzpírání Haná z.s., Sokolská 560, Náměšť na Hané, IČ 05147182, kontakt: Julie Švecová, mob.: 776 071 827, email: vzpiranihana@gmail.com
- Základní kynologická organizace č. 06 Náměšť na Hané, Nádražní 331, Náměšť na Hané, kontakt: Jiří Šrom, mob.: 605 336 415, email: ardako@seznam.cz
- Zelené srdce Moravy, z.s., Krakovec 4, Laškov, IČ 07960174, kontakt: Jaroslav Číkl, Zora Ježková - jednatelka, mob.: 604 364 194, email: jaroslav.cikl@email.cz; zorajez@seznam.cz
- Region Haná, z.s., nám. T.G.Masaryka 99, Náměšť na Hané, IČ 26656426, kontakt: Mgr. Marta Husičková, mob.: 607 555 746, tel.: 585 754 622, email: region.hana@regionhana.cz

Podpora činnosti spolků ze strany městyse

Od roku 2015 má Městys systémový „Program podpory neziskových organizací“, v rámci kterého spolky a neziskové organizace, působící na území Náměště na Hané, mohou obdržet podporu na svoji činnost a rozvoj. Do roku 2015 bylo spolkům přiděleno ročně do 200 tis. Kč, v letech 2016 až 2019 bylo přiděleno spolkům v rozmezí 300 000,- až 450 000,-Kč ročně. Spolky se sídlem a působností na území obce jsou významnými pořadateli kulturních a společenských akcí v obci i regionu.

5. Popis vybavenosti obce

a) Mateřská škola

Zřizovatelem mateřské školy je městys Náměšť na Hané. Mateřská škola v městyse disponuje čtyřmi odděleními a výdejnou školní jídelnou s kapacitou 120 osob. Do mateřské školy dochází děti z Náměště na Hané a z Olbramic. Pro více obcí mateřská škola spádová není. Problém s naplněností v mateřské škole není. V roce 2014 bylo otevřeno další nové oddělení pro další děti.

Mateřská škola má celkem 6 pedagogů, kteří jsou plně zaměstnaní. Mateřská škola nedisponuje speciálním pedagogem, asistentem pedagoga, vychovatelem, psychologem ani výchovným poradcem.

Na jednoho učitele připadá v průměru 15 dětí.

b) Základní škola

Zřizovatelem úplné základní školy je městys Náměšť na Hané. Základní škola se skládá ze dvou samostatně stojících budov pro 1. a 2. stupeň, které jsou od sebe v dostatečné vzdálenosti. Základní škola má pro školní rok 2014 /2015 celkem 14 učitelů, z toho 1 učitele muže. Plně zaměstnaných pedagogických pracovníků je 13.

Na jednoho učitele v průměru připadá 12,6 žáků.

Mimoškolní aktivity

Základní škola nabízí žákům řadu kroužků a dalších mimoškolních aktivit. Nejen pro žáky dobře funguje kroužek keramické dílny při mateřské škole, při základní škole dále kroužek.

Děti a žáci mají možnost navštěvovat pobočku Základní umělecké školy Miloslava Stibora, kde se mohou vzdělávat v oblasti výtvarné výchovy. Pobočka je umístěna v prostorách mateřské školy. V Náměšti na Hané má také pobočku Základní umělecká škola Litovel. Vyučování probíhá v hudebních oborech zobcová flétna, kytara, klavír a zpěv.

c) Práce s dětmi a mládeží

Práci s dětmi a mládeží vykonávají i mimoškolní zařízení. Mezi nejvýznamnější patří dobře fungující mateřské centrum Pohádka pro rodiny s dětmi. Práci s dětmi a mládeží zastává také SDH Náměšť na Hané a SK Náměšť na Hané. Ve spolcích se tvoří družstva mladých hasičů a fotbalistů.

d) Kultura

KULTURA V OBCI:

- zámek Náměšť na Hané Více informací na www.zamek.namestnahane.cz
- zámecký park v Náměšti na Hané
- zřícenina hradu v Náměšti na Hané
- dolní zámek (Sladovna)
- kostel sv. Kunhuty fara Náměšť na Hané
- hrobka Kinských
- kaple sv. Martina
- Kaple Nejsvětější Trojice

K dalším kulturním zajímavostem v obci patří např. Houdkův dům, socha Panny Marie s Ježíškem, socha sv. Jana Nepomuckého, centrální kříž u kostela sv. Kunhuty, centrální kříž na hřbitově, dřevěný kříž u kostela, pomník T.G. Masaryka, Kříž u fary, sousoší sv. Cyrila a Metoděje, kříž v Biskupství, litinový kříž v Biskupství, kříž u silnice na Nové Dvory, Boží muka u nádraží, Boží muka v Biskupství atd.

Spolky se sídlem a působností na území obce jsou významnými pořadateli kulturních a společenských akcí v obci i regionu. Zde předkládáme přehled nejvýznamnějších akcí, které spolky a obec pořádají v průběhu kalendářního roku. Odkaz zde: <https://www.namestnahane.cz/volny-cas/kalendar-akci/>

6. Popis komunitního centra

Komunitní centrum v Náměšti na Hané, nám. T.G.Masaryka 277, Náměšť na Hané. Centrum slouží pro setkávání nejen rodin s dětmi, pro vzdělávací kurzy, kroužky, workshopy, výstavy, přednášky a další aktivity.

7. IDENTIFIKACE CÍLOVÉ SKUPINY

A) Osoby pečující o malé děti (osoby pečující o osobu mladší 15 let)

Cílovou skupinou jsou osoby pečující o malé děti (tj. zejména rodiče a náhradní rodiče) ve věku 3 - 15 let. Tato cílová skupina je charakterizována jako osoby pečující o malé děti, které se zároveň musí věnovat svému zaměstnání či zaměstnání aktivně hledají. Mají tedy vazbu na trh práce. Rodiče s malými dětmi jsou přímo ohroženou skupinou na trhu práce, kterým se obecně věnuje zvýšená péče. Tyto osoby bývají často nezaměstnané, nebo nezaměstnaností ohrožené a je obtížné se uplatnit nebo setrvat na trhu práce. Potřebou této cílové skupiny je schopnost vyrovnat se s náročnými podmínkami měnícího se trhu práce, rozvíjet své profesní schopnosti, zabezpečit rodinu po finanční stránce, a to vše skloubit s jejich dalším znevýhodněním - starostí se zajištěním řádné péče o jejich děti. Cílová skupina je zapojena do projektu zejména jako příjemci vzniklých aktivit. V rámci komunitní práce jsou jejich potřeby průběžně reflektovány a způsoby řešení situací ve společnosti mapovány.

Cílová skupina osoby pečující o malé děti by se měla prolínat s komunitními tábory (v obcích, kde se ty KC střetávají s tábory, že existuje poptávka v okolí po těch táborech, popsat skutečný momentální stav, že např. rodiče hledají možnosti, kde umístí děti v době letních prázdnin, že tam existuje společenství rodičů, kteří chtějí ty děti umístit tak, aby se mohli tvořit vazby v komunitě (tábory v místě bydliště, s dětmi které se znají, a nebo vytváří nová kamarádství...).

B) Veřejnost

PRAVIDELNĚ POŘÁDANÉ AKCE MÍSTNÍMI SPOLKY A SDRUŽENÍM

Datum	Seznam akcí	Pořádající
leden	Myslivecký ples	Myslivecké sdružení Náměšť na Hané
	Šibřinky	Tj Sokol Náměšť na Hané
únor	Dětský maškarní karneval	Městys Náměšť na Hané
	Hasičský ples	SDH Náměšť na Hané
	Tradiční ples městyse	Městys Náměšť na Hané
	Sportovní ples	SK Náměšť na Hané
březen	Charitativní ples	SOHO Olomoučtí kohouti
duben	Zahájení sezony na zámku	Městys Náměšť na Hané
	Velikonoční prohlídky	Městys Náměšť na Hané
	Filmový zámek	Městys Náměšť na Hané
	Pohádkový slet čarodějnic	Tj Sokol Náměšť na Hané
květen	Roztančené prohlídky	Městys Náměšť na Hané
	Kácení máje	SDH Náměšť na Hané
	Hodová zábava	SDH Náměšť na Hané
	Hodové odpoledne	Městys Náměšť na Hané a SDH Náměšť na Hané

červen	12. Cyklovéjezd	Cykloservis Husička a Městys Náměšť na Hané
	Oblastní výstava psů	ZKO Náměšť na Hané
	Z pohádky do pohádky	Městys Náměšť na Hané
	Letní koncert v kapliče	Městys Náměšť na Hané a soubor Josefa Srovnala
	Rybářský karneval	Rybáři Náměšť na Hané
červenec	Odpoledne s Večerníčkem	Náměšť na Hané
srpen	Pohárová soutěž	SDH Náměšť na Hané
	Vernisáž výstavy na zámku	Městys Náměšť na Hané
	Květiny pro zámeckou paní	Městys Náměšť na Hané
	Koncert mezi květy v kapliče	Městys Náměšť na Hané
	Večerní prohlídky na zámku	Městys Náměšť na Hané
	Myslivecký karneval	Myslivecké sdružení Náměšť na Hané
	Z pohádky do pohádky	Městys Náměšť na Hané
	Hradozámecká noc	Městys Náměšť na Hané
září	Dny Evropského kulturního dědictví	Městys Náměšť na Hané
	Svatohubertská mše	Myslivecké sdružení Náměšť na Hané a ŘKF Náměšť na Hané
říjen	Tajemný zámek	Městys Náměšť na Hané
	Dýňové a slámové kouzlení	Městys Náměšť na Hané
listopad	Uspávání broučků	RC Pohádka

	Vánoční jarmark a rozsvícení vánočního stromu	Městys Náměšť na Hané
prosinec	Poslední leč	Myslivecké sdružení Náměšť na Hané
	Vánoční koncert	Městys Náměšť na Hané
	Vánoce na zámku	Městys Náměšť na Hané

Zdroj PROGRAM ROZVOJE MĚSTYSE Náměšť na Hané na období 2016 – 2022 z 12/2015

C) Senioři

Popsat aktuální stav. Kolik seniorů v obci je, jestli mají založený nějaký klub nebo spolek. Jak se zapojují do dění v obci. Jestli dělají nějakou organizovanou činnost – jakou, jak často, kolik se jich účastní..

8. Vyhodnocení dotazníkového šetření

Dotazník byl distribuován komunitním pracovníkem mezi občany obce. Obyvatelé měli možnost dotazník vyplnit písemně přímo za asistence komunitního pracovníka. Cílem bylo zjištění potřeb a zájmu obyvatel o komunitní činnost v obci.

Otázky, kde bylo možné zvolit více možností odpovědí, jsou označeny i v souhrnu níže. Respondenti mohli doplnit vlastní návrhy, které mohly daný průzkum obohatit.

Níže vyhodnotit jednotlivé otázky dotazníku – kolik který odpovědí.. co u odpovědí, kde byla možnost doplnit vlastními slovy, lidé uvedli....

1. Jste:

- Muž 18
- Žena 48

2. Váš věk:

- 15 – 29 let 10
- 30 – 49 let 27
- 50 – 64 let 6
- 65 a více 5

3. Máte trvalý pobyt v obci:

- Ano 24
- Ne, uveďte kde Loučany, Drahanovice a okolí

4. V současnosti jsem:

- Student 1
- Osoba pečující o malé děti (do 15ti let) 12
- Zaměstnanec, OSVČ, podnikatel 38
- Nezaměstnaný 1
- Důchodce (invalidní nebo starobní – zakroužkujte) 13 + 1

5. Zajímáte se o dění ve Vaší obci?

- Ano, ale aktivně se nezapojuji nebo nezúčastňuji akcí 14
- Ano, akcí se účastním 36
- Ano, akce pořádám nebo vypomáhám s organizací 14
- Ne 2

6. Jste členem nějakého spolku nebo organizace?

- Ano, jsem členem: 23
- ..
- Ne, nejsem, ale rád bych se zapojil do činnosti (uveďte) 7
- ..
- Ne, nejsem 35

7. Je nějaká oblast činnosti, o kterou se zajímáte a ve které máte znalosti, zkušenosti či dovednosti, které byste byl ochoten nabídnout ostatním? Uveďte:

8. Zhodnocení života v obci – na jednotlivém řádku zakroužkujte známku jako ve škole ☺. Napište, co považuje v obci za pozitivní a co naopak by chtělo zlepšit. Uveďte váš návrh, co by ke zlepšení mohlo přispět.

a) Jak se Vám v obci žije: 1 – 2 – 3 – 4 – 5 .. **32, 19, 8, 3, 4**

b) Život v obci z hlediska kultury a společenského života: 1 – 2 – 3 – 4 – 5 . **31, 21, 7, 3, 4**

c) Život v obci z hlediska sportovního vyžití: 1 – 2 – 3 – 4 – 5 . **26, 22, 13, 3, 2**

d) Stav životního prostředí v obci: 1 – 2 – 3 – 4 – 5 .. **15, 25, 20, 3, 3**

f) Mezilidské vztahy v obci: 1 – 2 – 3 – 4 – 5 . **9, 30, 20, 6, 1**

g) Myslíte si, že obyvatelé obce mají dostatek příležitostí ke vzájemným společenským kontaktům:

1 – 2 – 3 – 4 – 5 .. **1, 2, 13, 2, 3**

Zajímám se o tato témata a zúčastnil bych se těchto aktivit (můžete označit více možností, příp. doplnit vlastní návrh)

- A) Kulturní a kreativní aktivity:
- velikonoční tvoření (např. pletení tatarů, zdobení kraslic, výroba cukroví) 20
 - adventní dílny (např. výroba a zdobení perníčků, výroba adventních věnců) 22
 - divadelní představení – (jako návštěvník nebo aktivní účast v divadelním souboru – vyberte) 2
 - výstava (např. fotografií, vlastní tvorby, např. místní mládeže, dětí ze ZŠ nebo MŠ, umělců z okolí) 27
 - filmový klub (např. promítání filmů, točení dokumentů apod.) 24
 - výtvarný workshop (např. akvarel, abstraktní malba, atd....) 15
 - keramika pro všechny generace 13
 - vlastní podnět:
- B) Životní prostředí
- zvelebování obce (např. sběr odpadků, společná kultivace veřejných ploch) 30
 - společné budování komunitní zahrady 12
 - semináře na zahradnická témata (např. pěstování zeleniny, stříhání stromků, kompostování, atd.) 17
 - vytvoření naučné stezky 26
 - vlastní podnět:
- C) Osobní rozvoj
- semináře (workshopy) zaměřené na zlepšení uplatnitelnosti na trhu práce 4
 - právní poradenství (např. rodinné právo, pracovní právo, občanské právo) 6
 - přednášky a besedy s odborníky na téma, které Vás zajímá (uveďte) 6
 -
 - přednášky o zdravém životním stylu (např. zdravé stravování, prevence civilizačních chorob, 11
1. pomoci jak se správně hýbat, atd.)
 - taneční kurz (např. pro začátečníky, pro pokročilé, moderní tance, atd.) 10
 - školení (nejen pro seniory) na používání chytrých telefonů 2
 - přednáška o prevenci proti podvodům, tzv. šmejdům, nabídky po telefon, atd. 4
 - přednášky o bezpečnosti v dopravě (např. novinky v předpisech, návštěva dopravního hřiště) 6
 - pravidelné cvičení, např. jóga, cvičení pro seniory, atd. – doplňte. 27.
 -
 - vlastní podnět:
- D) Mezigenerační aktivity
- mezigenerační setkávání a společné aktivity (děti + senioři), uveďte Váš nápad: 5
 - deskové hry (senioři + děti), paměťové hry 23
 - šikovné ručičky (předání řemeslného umu seniory dětem, např. výroba krmítek, budek, vyšívání, pletení) 11
 - hlídání a vyzvedávání dětí aktivními seniory 22
 - společné vaření, pečení s dětmi, výroba jednoduchých pokrmů, sdílení receptů 11
 - komentované vycházky po okolních obcích 9
 - navštěvování seniorů, osamělých občanů a lidí žijící v izolaci s cílem posilování dobrých vztahů 6
 - vlastní podnět:
- E) Ostatní
- sousedský jarmark 2
 - komunitní bazar 11
 - přednášky o historii a vzniku obce 9

- | | | |
|--------------------------|---|---|
| <input type="checkbox"/> | exkurze do firem v obci nebo nejbližším okolí | 8 |
| <input type="checkbox"/> | mimoškolní doučování | 7 |
| <input type="checkbox"/> | vlastní podnikt: | |
| | | |
| | | |

Z odevzdaných odpovědí uvádíme, co respondenti odpovídali:

Jako pozitivní vnímají:

- koupaliště
- životní prostředí - sběrový dvůr
- Městys kulturně žije, hlavně přes léto, ale třeba i před Vánoci. Nelíbí se mi nepořádek na některých místech a řešení svozu plastů.
- Kladl bych duraz na životní prostředí (čistota cest, znečištění od koní, hlíny, dřeva), kontrolu parkování vozidel ale s tím spojené i nabídnutí parkovacích míst (např. okolí školky). Pokud možno oprava příjezdové cesty do Nameště, krajnice jsou již ve špatném stavu. Redukce naletové zeleně v okolí vodních toků (v kooperaci správce toků). Naopak velmi oceňuji rozvoj městyse za posledních několik let, opravy chodníku, výstavba stezky a různé druhy oprav
- Chtělo by zlepšit infrastrukturu, hlavně silnice a odpadové hospodářství
- Jsem spokojený :-)
- Líbí se mi že je Náměšť aktivní a pořádá akce pro lidi - různé akce na zámku, Jarmark, tvoreni apod. Vidím nedostatky na dětských chřištích, jsou velice strohá, přitom místo by bylo. Dále bych ocenila cyklostezku podél silnice z Náměště (konec Biskupství) do Loučan.
- pozitivní: perfektní lékařské centrum s lékárnou a obchody. negativní : neposečená tráva za obecní bytovkou (nabídnout trávu chovatelům koní)
- Chybí tady koupaliště. Je to škoda, chaty se zde stavěly hlavně kvůli němu a pěknému prostředí v jeho okolí.
- Jediné v čem vidím trosku problém jsou cesty v okrajových částech a také odpadové hospodářství. Vztahy v obci jsou si myslím dobře, jen je to prostě dedina, některým lidem leží v žaludku i sutr na cestě, ale to je asi všude 😊.
- Zlepšit by potřebovalo odpadové hospodářství obce, zejména sběr plastů. Chybí kontejnery na plast.
- více akcí na anfiteátru i za cenu pronájmu
- Za pozitivní považuji to, že se v poslední době začalo více dbát na vzhled a úpravu našeho městyse. Stále však je dost věcí, které by si zasloužily více pozornosti. Někdo možná namítne, že se jedná o drobnosti, ale právě takové drobnosti v úpravě městyse mají velký význam při jeho hodnocení zejména cizími lidmi a návštěvníky městyse. A nakonec tyto věci přispívají i k lepšímu hodnocení úrovně bydlení občanů našeho městyse. Více času by se mohlo věnovat nejen údržbě zeleně, ale také drobným opravám například poškozeným místům dláždění na náměstí (včetně odstranění nepraktických dřevěných sloupků u vyhrazených parkovacích míst. Určitě by občanům prospěla i lepší údržba a stav místních komunikací k zamezení prašnosti.
- Stav životního prostředí v obci - kontejnery na plasty, pytle, které se používají nyní hyzdí okolí obce, v létě zapáchají, nedá se skrze ně dostat do dalších kontejnerů
- VÍCE KULTURNÍCH A SPOLEČENSKÝCH AKCÍ, PODPORA SPORTU, PODZEMNÍ KONTEJNERY, CENTRÁLNÍ SBĚRNÝ DVŮR

- existence MŠ,ZŠ, dostatek obchodů, sportovní i kulturní vyžití, potřebná infrastruktura
Negativum: horšící se mezilidské vztahy
- Nová cesta v ulici K Baběnci by přispěla ke spokojenosti a čistému životnímu prostředí.
- Odvoz plastu, příjezdové komunikace
- kulturní a sportovní akce by se mohly zlepšit
- vše v pohodě
- Pozitiva viz výše, negativa - absence nočního klidu po 22-té hodině - palčivé u zábav, absence kontejnerů na kovy na některých stanovištích, absence sběrného dvora, absence odborné péče o zeleň a především o ovocné dřeviny, absence veřejného fóra návrhů na zlepšení, připomínek a stížností.
- vše ok
- Chtelo by to popelnice na plasty. Ve vzpirarne tridime a musim to vozit do Vilemova. Jako spolek nemame popelnici na plasty. Mame toho 1 pytel za dva mesice cca.
- ráda bych se vzdělávala jazykově a odborné a také cestování
- Sportovní vyžití, fitness centrum, koupaliště
- Vytvořit stálou sběrnou nebezpečného a velkoobjemového odpadu.
- Vadí mi, že tak málo jezdí autobusy z a do Olomouce
- chtělo by zlepšit - MĚNĚ zbytečně hlasitých zábav a rušení nočního klidu, je to velmi obtěžující a nesmyslné - stačí snížit hlasitost a nehrát do rána pro hrstku opilců. V tyto dny bych nejradši žila jinde než v Náměšti, která tyto akce nesmyslně podporuje. Není to normální, aby se kvůli zábavě menšina většina obyvatel nevyspala. Dík.
- Líbí se mi podpora sportu, workout hřiště, sokol, sportovní aktivity. Líbilo by se mi kdyby se v obci našel někdo pro obnovu a rekonstrukci fitness centra a koupaliště.
- Žluté kontejnery na plasty
- Zivotni prostředí- zmenit system vyvazeni odpadů (napr.vkastni popelnice na bio odoad,papir,plasty,nebo alespoň jejich castejsi vývoz)
- více prostoru pro spolkovou činnost
- v obci zcela schází nějaké mokřady, tůňky, rybníček...
- Dopravní situace, omezení rychlosti v centru, zavedení úsekového měření, řešení dopravy z nových zástaveb na stávající staré komunikace např.ul.Lesní / Zákostelí
- + krásné prostředí, - školní jídelna (nedá se jíst!!!!!!), někteří učitelé na ZŠ-nedostatečná kvalifikace, nemají rádi děti
- lepší úklid obce, lepší vybavenost - sportoviště, květinová výzdoba
- Vse se mi libi
- Bylo by fajn podpořit Sokol - aby se nám budovy a areál nerozpadly, určitě bych ocenila nějaké možnosti vzdělávání pro dospělé a nějaké např. hudební kroužky pro děti - Yamaha?
- Více akci pro lidi ,zlepseni stavu vozovek v castech obce(mostek nad potokem),cesta na zamek apod.-s kocarkem malem nesjizdne.pridani atrakci na detsk.hr. u nadr..plus-nove lavecky smerem na zamek,prosim pridat i smerem ke studance.
- Pozitivní - možnost setkávání s lidmi, kulturní vyžití. problém je stále zvětšování obce, další stavby domů, infrastruktura obce bude již brzy nedostačující.
- Považuji za katastrofální vnitřní vybavení školky. Nerozumím tomu, že jsou peníze na chodníky a školka se nerekonstruuje.
- Pozitivní mnoho kulturních akcí, negativní chybí komunikace pro jízdu na kolečkových bruslích, fitness, wellness
- Nic mě nenapada

- Více kontejneru na papír a možná bych se nebránila tomu, kdyby kazdej měl doma popelnici na papír a plast a svaželo se jako komunal
- Přišli jsme z Olomouce do Náměště, kde jsme to už předtím léta znali, jsme tu už 14 let, ale pořád cítíme neochotu některých blízkých sousedů nás přijmout. Pořád pro ně jsme a asi budeme nepřijatelná náplava. udeme
- Aby si lidé udržovali pořádek kolem domů i na obecních pozemcích. Lepší tolerance....
- pozitivní celkové zlepšení péče o životní prostředí v obci
- Pozitivní: Obec má skvělou lokaci. U lesa, Terezké údolí. Velmi dobré služby (dva pivovary, několik restaurací, dva obchody s potravinami, papírnictví, cukrárny apod). K dispozici škola, školka, pošta. Zámek + zámecký park. Negativa: Naprosto otřesné nakládání s odpady! Obec nemá jedinou popelnici na plast! Občané jsou nuceni plasty schraňovat měsíc v pytlích doma, poté je nosí na svozová místa. Při větším větru jsou odpady rozfoukány přes celá pole a nikdo tenhle problém neřeší. Obec se rozrůstá, přesto jsou svozy 1x měsíčně, což je naprosto nedostačující (komunální odpad 1x za 14 dní). Celkové nakládání s odpady je zde naprosto tristní. Rovněž kromě několika odpadkových košů přímo v centru obce zde koše naprosto chybí. Atraktivnost obce by se rovněž zvýšila rekonstrukcí místního koupaliště. Chápu, že je to velmi nákladná záležitost, nicméně prostory v krásném okolí Terezkého údolí zde již jsou, stálo by to tedy za úvahu.
- Pozitivní: že máme vlastní samosprávu; že se starostka zajímá o zájmy občanů, že pořádá aspoň nějaké akce. Negativní: občané nedrží pospolu, nechťejí se moc družít, není moc zájem o společné akce. Akce organizují a účastní se jedni a ti samí.

Negativně občané vnímají:

- cesty jsou hrozné
- lepší příjezdová cesta

SWOT analýza

SWOT analýza je souhrnným zhodnocením silných a slabých stránek, příležitostí a rizik daného území – v našem případě obce XY. Níže uvedená SWOT analýza je zpracována na základě dosavadních zkušeností místního koordinátora pro cílovou skupinu a na základě dostupných údajů. Analýza je výchozím krokem pro usměrnění budoucího vývoje a fungování komunitního centra v obci XY – jak zachovat a posílit silné stránky, jak odstraňovat a eliminovat slabé stránky, které budoucí příležitosti lze využít pro další rozvoj společenství a komunitního centra a jak a jakými prostředky čelit očekávaným ohrožením dalšího rozvoje společenství a komunitního centra v obci XY.

Například: (uvedte dle situace ve Vaší obci)

Silné stránky (S) - faktory, které mohou podpořit cíle komunitního centra

- dobré mezilidské vztahy
- spolková činnost
- pozitivní přístup obce
- existující prostory pro setkávání společenství a možnosti realizace akcí a aktivit komunitního centra

- dobrá občanská vybavenost (sportoviště, kulturní dům)
- dobrá účast lidí na akcích pořádaných spolky a obcí
- dobrý vztah místních obyvatel k místu, kde žijí
- ochota a snaha některých obyvatel podílet se aktivně na přípravě aktivit, které podpoří pospolitost v obci
- místní škola a školka
- společenství farníků místního římskokatolického kostela

Slabé stránky (W) - faktory, které mohou ohrozit cíle komunitního centra

- nedůvěra k aktivitám komunitního centra ze strany některých občanů
- nezájem lidí o dění v obci
- nedostatečné prostory pro konání aktivit komunitního centra (komunitní centrum před rekonstrukcí)
- slabé povědomí mezi lidmi, co to je komunitní centrum
- časová tíseň při přípravě aktivit komunitního centra
- nedostatečná spolupráce místních lidí při návrhu aktivit nebo plánu činností komunitního centra

Příležitosti (O) - vnější podmínky, které mohou podpořit cíle komunitního centra

- Možnost vyjádřit se a formulovat své názory a návrhy
- Nadchnout se pro společné dílo
- Moci své zkušenosti sdělit těm, kdo přímou zkušenost nemají
- setkávání na bázi komunity
- sdílení těžkostí
- výměna znalostí a zkušeností
- společně a vzájemně se učit nové věci
- propojování života občanů dané obce s občany okolních obcí
- vhodně informovat o cílech a poslání komunitního centra
- zapojení společenství do aktivit komunitního centra a zapojení

Hrozby (T) - vnější podmínky, které mohou zmařit cíle komunitního centra

- Počáteční zvědavost a nadšení může následně ochabnout
- Postoj veřejnosti k zdravotně a sociálně znevýhodněným osobám
- Předsudky
- Nedostatek informací
- Nižší motivace k řešení vlastního problému u sociálně vyloučených osob
- Nereálné očekávání
- Nedůvěra k aktivitám komunitního centra ze strany některých občanů - osob, které potřebují podporu
- podpora sounáležitosti
- blízkost velkých měst (Olomouc, Prostějov)

Pokud jde o zjištěné slabé stránky a hrozby, z analýzy vyplývá, že se v obci XY lze setkat i s nedůvěrou k aktivitám komunitního centra ze strany některých občanů, slabým povědomím mezi lidmi, co to je komunitní centrum nebo s nezájmem lidí o dění v obci. U některých lidí se stále vyskytují odmítavé postoje nebo předsudky vůči aktivitám zaměřeným sociální začleňování nebo vůči lidem sociálně

ohroženým. U části obyvatel spadajících mezi sociálně vyloučené nebo sociálním vyloučením ohrožené osoby se může jednat také o nižší motivaci k řešení vlastního problému.

Tyto slabé stránky a případné hrozby lze postupně zlepšovat jednak vhodnou osvětou o cílech komunitního centra a jednak dobře zvolenými aktivitami komunitního centra, které dokáží zapojit nebo vtáhnout místní obyvatele do dění a to především z řad cílových skupin.

3.1 NÁVRHY ČINNOSTÍ KOMUNITNÍHO CENTRA

Plán aktivit Komunitního centra XY v roce 2023

Předpokládaný termín	Akce / aktivita (stručný popis, náplň)	Jaký výdaj požadujete, aby hradil Region HANÁ	Částka v Kč
Pravidelné aktivity			
Celoroční aktivita	Klub aktivních žen sdílení všedních starostí, podílení se na společných aktivitách, obohacení vědomostí v rámci diskusí ohledně zdraví, rodiny, tradic atd., individuální poradenství		
Celoroční aktivita	Adaptační program (jedna skupina se účastní 10 setkání) – speciální program pro rodiny s dětmi předškolového věku, který je zaměřený na přirozené vzdělávání a výchovu dětí, důraz klade na sebeobsluhu, samostatnost a rozvoj osobnosti.	Kreativní potřeby a pomůcky pro práci s dětmi	5 000,00
Celoroční aktivita	Rodičovská skupina celoroční program, který podporuje aktivní a vědomé trávení času spolu s dítětem, dochází k upevňování vazeb mezi dítětem a rodičem. U rodičů dochází v rámci diskusních skupin ke zkvalitnění a rozšíření vědomostí v oblasti péče o dítě.	Pomůcky pro práci s dětmi	5 000,00

Nepravidelné aktivity			
Duben	Mezigenerační setkání I. na zahradě KC společně strávené oddechové odpoledne napříč všemi generacemi, od dětí až po seniory		
Červen	Mezigenerační setkání II. na zahradě KC ke Dni dětí společně strávené oddechové odpoledne napříč všemi generacemi, od dětí až po seniory		
Podzim	Mezigenerační setkání III. na zahradě KC společně strávené oddechové odpoledne napříč všemi generacemi, od dětí až po seniory	Občerstvení	2 000,00
Červen	Workshop (každý týden 5x 2 hodiny)	Materiál a pomůcky	5 000,00
Září – říjen	Workshopy – různé , vždy dle aktuální poptávky)	Material, pomůcky	10 000,00
Červenec - srpen	Venkovské tábory – 4 turnusy		
Jednorázové aktivity			
Duben	Velikonoční zajíček na zelený čtvrtek		
Duben	Pohádkový Slet Čarodějnic		
Červen	Den dětí pro maminky a děti z dopoledních heren		
Červen	Den dětí pro děti z kroužku AJ		

Červen	Náměšťské Hody – dětský koutek		
Červen	Týdenní adaptační pobyt s programem pro rodiny s dětmi	Ubytování	24 500,00
Listopad	Lampionový průvod a uspávání broučků s programem pro mezigenerační setkání		
Prosinec	Mikulášská nadílka s atmosférou vánočního stromu a jesliček		
Prosinec	Vánoční besídky v dopoledních hernách		

Kroužky pro děti – přírodovědný, angličtina dvě skupiny, múzička.....

Kroužky pro dospělé – angličtina dvě skupiny, cvičení pro ženy (momentálně pozastaveno ze zdra. Důvodů)

Další kroužky , workshopy plánujeme od září 2023 .