

ZÁŘÍ 2018

02/2018



Region HANÁ

# ZPRAVODAJ

Místní akční skupina – společně pro rozvoj regionu

V plném proudu realizace strategie MAS a projektů

Představujeme naše obce

Aktuálně - dotace a podpory RH

Regionální školství

Zajímavé realizované projekty v území

Spolky - z akcí spolků v regionu

Z Regionu HANÁ



EVROPSKÁ UNIE  
Evropský fond pro regionální rozvoj  
Integrovaný regionální operační program



MINISTERSTVO  
PRO MÍSTNÍ  
ROZVOJ ČR

[www.regionhana.cz](http://www.regionhana.cz)

V minulém čísle zpravodaje jsme čtenáře zpravodaje podrobně seznámili se strategickým plánem MAS Region HANÁ na roky 2015 – 2020, někdy zkráceně označovaným jako „strategie CLLD“, s plným názvem „INTEGROVANÁ STRATEGIE KOMUNITNĚ VEDE- NÉHO MÍSTNÍHO ROZVOJE místní akční skupiny 2015 – 2020 Region HANÁ“. Dnes bychom vám rádi přiblížili, v jakém stadiu je její realizace a zejména co nás v rámci jejího naplnění do roku 2020 ještě čeká.

## Strategie obsahuje 4 tzv. Programové rámce:

- 1) Programový rámec Integrovaného regionálního operačního programu (PR IROP) – ministerstvo pro místní rozvoj
- 2) Programový rámec Programu rozvoje (PR PRV) – ministerstvo zemědělství
- 3) Programový rámec Operačního programu Zaměstnanost (PR OPZ) – ministerstvo práce a sociálních věcí
- 4) Programový rámec Operačního programu Životní prostředí (PR OPŽP) – ministerstvo životního prostředí

První tři výše jmenované rámce jsou již v plném proudu realizace, v nich již byly vyhlášeny výzvy a žadatelé z celého území MAS do nich podali celou řadu jednotlivých projektů. Programový rámec OPŽP je ve strategii od letoška nový, čekáme teprve na jeho zařazení. Jak si tedy vedeme v realizaci projektů jednotlivých programových rámců?

## Programový rámec Integrovaného regionálního operačního programu - PR IROP

V programovém rámci IROP již byly vyhlášeny první 4 výzvy. Příjem probíhal v měsíci lednu tohoto roku, v současné době je již většina projektů ministerstvem finálně schválena a rozjíždí se jejich realizace.

### 1. výzva IROP - Infrastruktura základních škol

V této výzvě mohly základní školy z území MAS žádat o investiční podporu na stavební úpravy nebo vybavení pro základní školy, pro zlepšení výuky ve školách v rámci vybraných klíčových kompetencí. Bylo zde podáno celkem 6 projektů, které prošly úspěšně hodnocením a jsou navrženy k podpoře v plné výši. Celkem je zde navrženo rozdělit 5 195 926 Kč. Z celkové alokace pro oblast základního školství ve výši 19 mil. Kč je tedy vyčerpána pouze necelá třetina, je zde tedy velký prostor pro další projekty základních škol. Zpráva pro základní školy v regionu je tedy jasná – připravujte další projekty do následujících výzev.

Nejbližší výzva v této oblasti podpory je již připravena, v době vydání tohoto čísla již pravděpodobně bude spuštěna. Na příjem žádostí projektů bude cca 1,5 měsíce. Půjde o výzvu číslo 5 a bude v ní alokace 11 800 000 Kč.

### 2. výzva IROP - Bezpečnost dopravy

Tato výzva byla zaměřena zejména na modernizaci a výstavbu komunikací pro pěší – tedy chodníků a na zvyšování bezpečnosti dopravy – zejména pěší. Zde bylo podáno 7 projektů s celkovým

požadavkem 3 989 997 Kč. Všechny projekty prošly hodnocením a jsou navrženy k podpoře. Pro tuto oblast je připraveno k rozdělení 15 mil. Kč, je zde tedy zatím rozdělena pouze cca čtvrtina. I zde je zatím velký prostor pro budoucí projekty – zejména projekty obcí, kdy většina z nich bude směřována do výstavby a rekonstrukce chodníků, bezpečných přechodů či autobusových zastávek.

Nejbližší výzva v této oblasti podpory je také v přípravě, očekáváme finální připomínky a následné vyhlášení. Opět předpokládáme vyhlášení v měsíci září a příjem žádostí projektů po dobu cca 1,5 měsíce. Tato výzva bude mít číslo 6 a je v ní připraveno více než 11 mil. Kč.

### 3. výzva IROP - Rozvoj komunitních center

Komunitní centra - jedná se o veřejná víceúčelová zařízení, ve kterých se setkávají členové komunity za účelem realizace sociálních, vzdělávacích, kulturních a rekreačních aktivit s cílem zlepšit sociální situaci těchto jednotlivců a komunity jako celku. Často tato centra budou v našich obcích sloužit místním spolkům i neorganizovaným skupinám občanů. Důležitým prvkem fungování komunitního centra je naplňování cílů v oblasti sociální inkluze, tedy uskutečňovaná sociální práce v rámci těchto center.

V první výzvě byly podány žádosti o realizaci komunitních center v šesti obcích: Raková u Konice, Suchdol, Těšetice – Rataje, Laškov, Bílovice – Lutotín a Olšany u Prostějova. Na jejich realizaci bude vyčleněno 6 441 000 Kč. Celkově je na podporu výstavby a vybavení komunitních center v Regionu HANÁ připraveno 13 mil. Kč, vyčerpána je tedy přibližně polovina.

### 7. Výzva - Rozvoj komunitních center

je také již v procesu schvalování a opět plánujeme její vyhlášení v září, s příjmem do cca poloviny listopadu. Nachystáno je přibližně zbývajících 6,5 mil. korun, pro projekty komunitních center, které jsou již v přípravě. Měly by být realizovány v obcích Pěncín, Náměšť na Hané, Stařechovice – Služín a Skřípov.

V regionu HANÁ v současné době probíhá další dva individuální investiční projekty komunitních center. Jde o centra v obcích Ústín a Konice. Tyto projekty jsou finančně většího rozsahu a žadatelé je realizují s podporou IROP v rámci individuálních výzev – mimo výzvy MAS. S oběma těmito centry je však předjednána budoucí spolupráce a zapojení do sítě našich regionálních center a vzájemná výměna zkušeností a sdílení dobré praxe.

### 4. výzva IROP - Rozvoj sociálních služeb

Tato výzva je určena na investiční podporu pro poskytovatele vybraných registrovaných sociálních služeb na území Regionu HANÁ. V první výzvě byl podán a k podpoře navržen jeden projekt – pořízení automobilů pro účely poskytování terénní nebo ambulantní sociální služby, žadatele Charita Konice. Z celkové alokace 2,6 mil. Kč je tedy zatím vyčerpána pouze část.

### Budoucí výzvy – výzva č. 5 – 8

Jak již bylo výše uvedeno, na měsíc září je plánováno vyhlášení dalších 4 výzev. Tři výzvy budou opakováním již vyhlášených:

**Výzva č. 5** - Infrastruktura základních škol

**Výzva č. 6** - Bezpečnost dopravy

**Výzva č. 7** - Rozvoj komunitních center

Nově vyhlášanou výzvou, směřující do oblasti zájmového a neformálního vzdělávání je výzva:

**Výzva č. 8** - Infrastruktura pro zájmové, neformální a celoživotní vzdělávání

Zde je připravena alokace 4,4 mil. Kč na investice pro stavební úpravy nebo vybavení pro potřeby rozvoje infrastruktury v této oblasti. Půjde zejména o školy a školská zařízení, realizující nejrůznější kroužky, dále zde mohou žádat např. střediska volného času, domy dětí a mládeže, školní družiny a školní kluby, vzdělávací a školící centra a další subjekty podílející se na realizaci zájmového, neformálního a celoživotního (dalšího) vzdělávání.

### Programový rámec Programu rozvoje - PR PRV

Podpora v tomto programovém rámci je určena zejména na investiční podporu rozvoje konkurenceschopného zemědělství a lesnictví na území Regionu HANÁ. Projekty je možno realizovat v pěti oblastech (pět tzv. Fichí). Největší část prostředků je určena na investiční podporu pro rozvoj zemědělských podniků a na investice do podnikání nezemědělského – zejména pro malé a střední podniky v regionu. Menší část prostředků směřuje do Zpracování a uvádění na trh zemědělských produktů, Neproduktivní investice v lesích a Investice do lesnických technologií.

V tomto programovém rámci byly vyhlášené 2 výzvy, zahrnující všechny uvedené oblasti podpory – Fiche. První výzva v srpnu 2017 a druhá výzva v červnu 2018. V rámci těchto výzev byla již rezervována většina prostředků určených pro programový rámec PRV, další výzvy se tedy v nejbližší době neplánují. O dalších možných výzvách a jejich směřování bude rozhodnuto až v polovině roku 2018 v rámci střednědobého hodnocení strategie.

V první výzvě bylo zaregistrováno celkem 28 projektů, některé však byly později

ukončeny na základě požadavku žadatelů. V dnešní době je v administraci a v realizaci celkem 23 projektů. Ve druhé výzvě bylo podáno 30 projektů. Jeden projekt byl před hodnocením ukončen a ze zbývajících bylo navrženo k podpoře 23 projektů. 6 projektů nemohlo být podpořeno, vzhledem k nedostatečné alokaci prostředků pro plné uspokojení potřeby na území naší MAS.

Celkem je tedy nyní v administraci 46 projektů v programovém rámci PRV. Projekty první výzvy jsou v současné době již v pokročilé realizaci, 5 projektů již požádalo o závěrečné proplacení a první projekty už mají na svém účtu převedeny prostředky dotace. Projekty druhé výzvy již byly doporučeny výběrovou komisí MAS, zaregistrovány na SZIF a nyní čekají na finální kontrolu a doporučení. U těchto projektů bude nyní probíhat výběr dodavatelů. Jejich realizace by se měla naplno rozběhnout v prvním pololetí roku 2019.

Následující přehled uvádíme pro představu o rozdělení prostředků na projekty v jednotlivých fichích:

#### Fiche 1

##### Podpora rozvoje podnikání v regionu

Projekty pro nezemědělské podnikání – malých a středních podnikatelů, živnostníků i zemědělců, v oblastech stavebnictví, služby, průmyslová výroba, cestovní ruch atd. Zde bylo podpořeno 17 projektů s dotační podporou celkem 6,7 mil. Kč.

#### Fiche 2

##### Investice do zemědělských podniků

Projekty zejména na podporu techniky a vybavení, ale i pro stavební úpravy v oblasti primární zemědělské produkce, byly podpořeny v celkovém počtu 23 projektů s dotační podporou 10,3 mil. Kč.

#### Fiche 3

##### Zpracování a uvádění na trh zemědělských produktů

– nebyl podán žádný projekt

#### Fiche 4

##### Neproduktivní investice v lesích

Zde jsou podány 2 projekty, na realizaci odpočívadel pro turisty a návštěvníky lesa, s doplňkovými prvky. Celkem zde bude vyčleněna podpora 0,5 mil. Kč.



#### Fiche 5

##### Investice do lesnických technologií

V této oblasti budou podpořeny projekty na pořízení techniky pro zakládání, údržbu a výchovu lesa. Všechny podpořené projekty směřují k obcím jako malým a středním vlastníkům lesů na území naší MAS. Zde jsou navrženy k podpoře 4 projekty s dotační podporou více než 800 tis. Kč.

Celkem je tedy v programovém rámci PRV rozděleno 18,3 mil. Kč. O dalších možných výzvách se rozhodne až v polovině roku 2019. Region HANÁ zde uvažuje o možnosti zařazení podpory pro rozvoj venkova prostřednictvím aktivit spolků a neziskových organizací. Vše se bude odvíjet od možností, které stanoví řídicí orgán – ministerstvo zemědělství. Více se o této podpoře dozvíte v příštím čísle zpravodaje, kdy budou možnosti pro tuto oblast mít již jasnější obrysy, a nebo sledujte aktuality na webových stránkách Regionu HANÁ.

#### Programový rámec Operačního programu Zaměstnanost - PR OPZ

V tomto programovém rámci MAS podpořuje 2 oblasti:

##### 01 - Opatření PR OPZ 1

– Komunitní centra

##### 02 - Opatření PR OPZ 2

– Prorodinná opatření

Na obě oblasti byla v květnu vyhlášena výzva, s ukončením příjmu projektů v červenci. Na každou z výzev bylo alokováno více než 5 mil. Kč. V rámci výzvy byl podán 1 projekt na Komunitní centra a 2 projekty na příměstské tábory. Požadavky projektů jsou větší než je stanovená alokace, předpokládáme tedy že v rámci výzvy dojde k úplnému vyčerpání prostředků v rámci tohoto programového rámce.

Projekt komunitních center je společným projektem, zahrnujícím „měkké“ (neinvestiční) výdaje na aktivity v 10ti nově budovaných komunitních centrech na území Regionu. Projekt je tedy svým charakterem doplňkový a integrovaný k opatření IROP, v rámci kterého jsou tato centra in-

vestičně vybudována či vybavena. Projekt je zamýšlen jako síťový, spojující výhody společné administrace a vzájemné sdílení dobré praxe a aktivit pro sociální inkluzi v komunitních centrech.

Další informace k projektům najdete v samostatném článku v tomto čísle a k oběma oblastem připravujeme podrobné informace do některého z dalších čísel, po dokončení procesu výběru projektů.

Projekty příměstských táborů jsou podány dva – jeden opět síťový shrnující potřeby z řady obcí regionu, druhý individuální při jedné základní škole.

Projekty již prošly úspěšně administrativní kontrolou a kontrolou přijatelnosti a dalším krokem bude zpracování odborného posudku a projednání a doporučení výběrovou komisí. To by mělo proběhnout do poloviny září. Ihned poté budou projekty předány k závěrečnému ověření a zhodnocení na Ministerstvo práce a sociálních věcí ČR



#### Programový rámec Operačního programu Životní prostředí - PR OPŽP

Tento programový rámec je teprve v procesu začlenění do strategie. První výzvy plánujeme na přelomu roku 2018 / 2019, vše však bude záviset na termínech posouzení na příslušných ministerstvech. Pro projekty ve dvou oblastech - Vytváření, regenerace či posílení funkčnosti krajinných prvků a struktur (ÚSES) a Zeleň v sídlech, předpokládáme rozdělení prostředků v souhrnné výši 10 mil. Kč. O dalším posunu v přípravě podpor v oblasti životního prostředí budeme informovat průběžně na webových stránkách MAS i v samostatném článku v příštím čísle zpravodaje.

#### Závěrem

Z předchozích odstavců je evidentní, ve kterých oblastech je stále ještě možnost připravovat svoje projekty a ucházet se o podporu v některé z následujících výzev. Doporučujeme tedy všem potenciálním zájemcům – informujte se o nadcházejících možnostech. Pište, telefonujte, nebo nejlépe zastavte se v kanceláři MAS na konzultaci. Náš tým pracovníků s Vámi vše rád zkonzultuje a poradí při další přípravě projektu.

Jaroslav Brzák

## OBEC NA ROZHRANÍ HANÉ A DRAHANSKÉ VRCHOVINY - ZDĚTÍN

Zdětín leží na rozhraní Hané a Drahan- ské vrchoviny v nadmořské výšce 341 m. Severním směrem od obce se rozkládá les nazývaný Háj a v jeho okrajové části je několik chatových osad. Obec vznikla v místě, jehož blízké okolí bylo osídleno ještě před začátkem našeho letopočtu. První zmínka o Zdětíně (dle „Zemských desek moravských“) je z roku 1368, kdy Jakub Bělík prodal svůj zdejší lán Marov- covi ze Zdětína, který pak převedl nebo prodal Zdětínský dvůr na nového vlastníka jménem Otoslav (r. 1371). Zrušením pan- ského dvora v roce 1785 vznikla původní obec Zdětín – do roku 1843 samostatná, od roku 1843 spojená neoficiálně s osa- dou Nechutín, v podstatných záležitostech úplně pak od roku 1919.

Zajímavostí obce je stará studna nazývaná Haltýř, jež byla dříve součástí panského dvora. Na návsi obce Zdětín stojí kaple sv. Anny, postavená nákladem 1.200 zla- tých v roce 1843.

Obec měla vlastní školu a zajímavým úda- jem je, že byla postavena během jediného roku, a to v roce 1876. V současné době se v prostorách této budovy nachází obecní úřad a obecní knihovna.

Obec se rozkládá na území o rozloze 5,33 km<sup>2</sup> a žije v ní 359 obyvatel. V obci byla 16. 7. 2018 nově otevřena Dětská skupina Prtata. Je určena pro děti od 2 do 6 let. Celková kapacita DS je 12 dětí. Dětská skupina je formální název a vy- mezení pro specifickou formu péče o děti ve věku od 12 měsíců do 6 let věku. Roz- sahlem pokrývá jak období jeslí, tak ma- teřské školy. Je hybridním instrumentem sociální a vzdělávací politiky.



V obci aktivně působí Sbor dobrovolných hasičů. Založen byl v roce 1882. V roce 2017 oslavil SDH ve Zdětíně 135. výročí svého založení. K tomuto výročí byla vydá- na brožura, kterou sestavil starosta sboru Jaroslav Trnečka. V tomto zdárném díl- ku popisuje nejen vývoj a činnost Sbo- ru dobrovolných hasičů ve Zdětíně, ale i budování a činnost obce vůbec. Čle- nové sboru se starají o požární nádrž

s přilehlým brouzdalištěm pro děti a vy- datně přispívají obci svojí brigádnickou činností při různých opravách a úpra- vách v obci. Hasiči upravili, ve spolupráci s obcí, část pozemku pod hřištěm, který bude sloužit pro pořádání hasičských soutěží a sportovních aktivit mládeže.

### Tělocvičná jednota Sokol Zdětín

Tato organizace, kromě své hlavní činnos- ti – fotbalu, zajišťuje v obci i další spor- tovní činnosti. Velkým kladem Sokola je práce s dětmi a pořádání společenských aktivit pro občany. Jako starosta Sokola v současné době pracuje Pavel Lendák. Sokol byl ve Zdětíně založen roku 1919. Severovýchodně od obce se zvedá kopec Bílá hora (341 m. n.m.) a kolem jeho vr- cholku a na stráních je chráněná oblast přírodní rezervace Na Hůrkách.

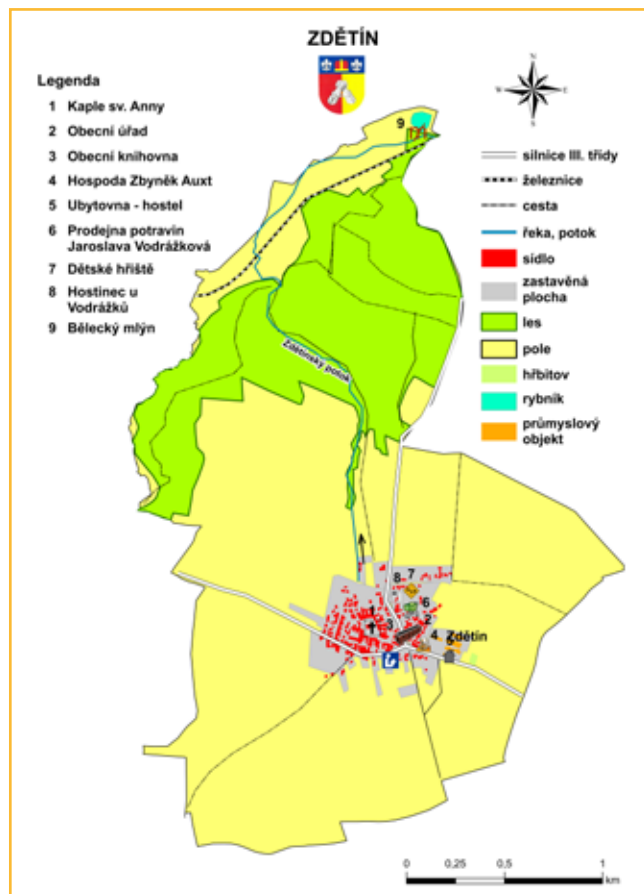
Jistě je nutná zmínka i o další „části Zdětína“, a to jsou chaty. V nádherném údolí vznikla v roce 1920 osada Racek, základ dnešních tří set chat. V katastru obce jsou tři dosti velké chatové lokality: Mokřiny, Blata a velká část před a za Bě- leckým Mlýnem. Naproti bývalého mlýna, v nádherné krajině, je menší opuštěný lom a nad ním místo s pozůstatky prehis- torického hradiště tzv. Bílovického hradu. Jeho počátky spadají do období mladšího neolitu (4 000 – 2 500 let př.n. l.). Výzkumy v lokalitě jsou nepravidelně prováděny od roku 1886 do dnešních dnů. Výzkumy prokázaly, že místo bylo využito i ve středověku ve 13. a 14. století, jako opevně- né sídlo šlechty. Plocha bývalého hradiště je překvapivě prostorná. Ze tří stran jsou dodnes patrné poměrně mo- hutné valy a příkopy. Byl tu odkryt i středověký vjezd do sídla. Hradiště má oválný půdorys, o rozloze asi 1,5 ha, opevně- né vysokým valem a příkopem, nejsnadněji přístupné od jihovýchodu, dnes je lokalita za- lesněna. Při výzkumech části valu a příkopu pro- váděných v roce 2001, byly zjištěny dvě fáze hradeb, z nichž jedna měla kamennou čelní zeď. Současně zde byly zjištěny známky osídle- ní kultury s moravskou malovanou keramikou

z mladší doby kamenné, osídlení z po- zdní doby kamenné a též nálezy svědčící pro kulturu platěnickou z doby halštatské. K místu se váže pověst, že tu stával pevný hrad. Propadl se do země kvůli prsto- pášnostem svého pána. Zjevuje se tu Bílá paní, přízrak dcery tohoto pána. Obchází zde v poledne, s karabáčem v ruce. Hlídá prý, aby žádný z duchů nevylezl z hradu. Na Velký pátek se hora otevírá. Jednou prý Bílá paní donutila dva hochy strávit v hoře celý rok. Podle další pověsti Bílá paní nosí dvanáct klíčů, od dvanácti pro- padlých hradů loupeživých rytířů z okolí.

Jednou z významných investičních akcí v tomto volebním období jsou „Stavební úpravy a změna užívání stavby – Dětská skupina Prtata“. Změnou užívání z pohos- tintství na dětskou skupinu vznikl prostor pro výchovu 12 dětí.

Dětská skupina vznikla a je provozována v rámci projektu s názvem Dětská sku- pina Prtata registrační číslo CZ.03.1.51/ 0.0/0.0/16\_132/0006760, spolufinancován z Operačního programu Zaměstnanost prostřednictvím Evropského sociálního fondu a státního rozpočtu České republi- ky.

Robert Kříž, starosta obce



# HANÁČTINA JE ZDE STÁLE ŽIVÁ - TĚŠETICE

Obec Těšetice s místními částmi Těšetice, Vojnice, Rataje se nachází asi 10 km západně od Olomouce v rovinaté oblasti střední části Hornomoravského úvalu při cestě z Olomouce do Konice. Každá z obcí Těšetice, Vojnice a Rataje má mnohaletou tradici.

První písemná zmínka o obci Těšetice pochází již z roku 1078, o Ratajích máme první záznam z roku 1131 a o Vojnicích z roku 1275. Úrodná nížina v povodí řeky Moravy byla hustě zalidněná, obyvatelstvo zde usazené bylo vždy pevně spjato s půdou. Haná je krajem, k němuž jeho obyvatelé většinou bytostně přilnuli, krajem, který se vyznačuje specifickými tradicemi, mezi nimiž vyniká především specifická mluva. Kdykoli z úst bodrého Hanáka zazní pravá hanáčtina, budí zaslouženou pozornost. Vesnice jsou řazeny mezi vesnice návesního typu, historické jádro obcí tvoří náves protáhlého tvaru se zemědělskými usedlostmi situovanými podél komunikace a kolem kaple nebo kostela.

V obci Těšetice, včetně místních částí Rataje a Vojnice, žije celkem 1273 obyvatel na rozloze 12,48 km<sup>2</sup>. V současnosti je život obce ovlivněn blízkostí krajského města Olomouc, kde hledají místní obyvatelé především pracovní uplatnění (vedle pracovních příležitostí v obci nebo v nedalekém Lutíně), ale i možnosti využití volného času. Obec Těšetice má základní školu se školní kuchyní, mateřskou školu, dva kulturní domy, sportoviště, hřiště ve všech místních částech – Těšetících, Vojnicích, Ratajích.

V obci Těšetice a jejích místních částech aktivně působí následující spolky:

SDH Rataje, SDH Těšetice, SDH Vojnice, ochotnické divadlo Těšetice, Senior klub Těšetice, TJ Sokol Těšetice, JATAR, o.s. či Myslivecký spolek Těšetice.



typ hanácké obce. Selská stavení si zde zachovala původní dispozice včetně arkádových náspí, zahrad, okrasných zídek a špaletových stodol.

Územím Těšetic prochází velmi významná hranice geomorfologických systémů Hercynského a Alpsko-himalájského, a tedy i provincie Česká vysočina a Západní Karpaty. Obcí protékají říčky Šumice a Blata.



Mezi nejvýznamnější památky v těchto obcích je např. kaple Navštívení Panny Marie

na návsi v Ratajích, farní kostel sv. Petra a Pavla v Těšetících či pomník obětem 1. světové války ve Vojnicích.

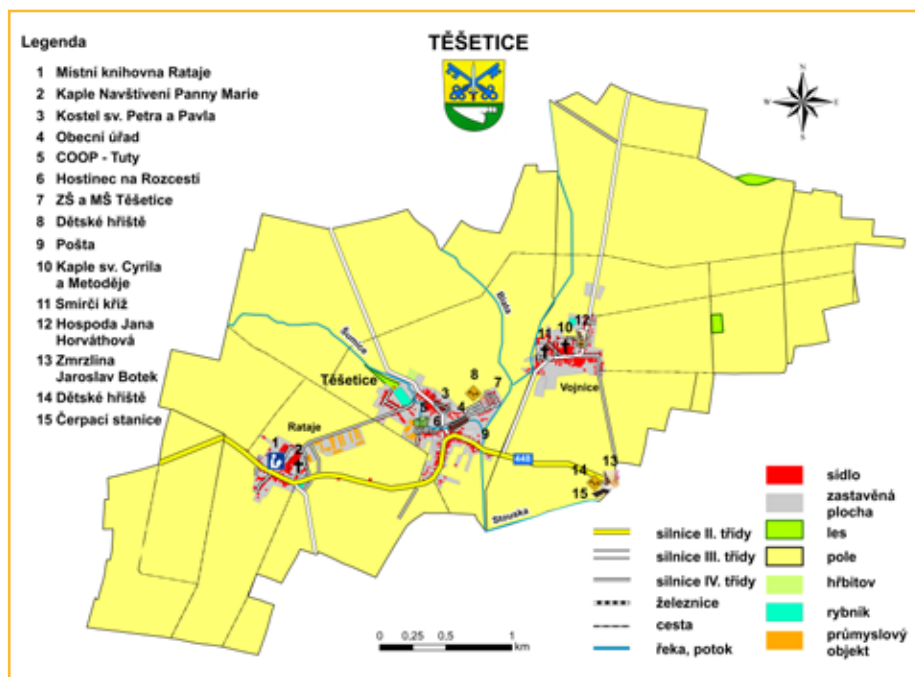
Obec je uspokojivě vybavena infrastrukturou. V minulosti společně s obcí Ústín vybudovali kanalizaci a ČOV v Těšetících. Byla podána žádost o dotaci v rámci operačního programu Životní prostředí a ta byla schválena. Dalšími projekty, které vznikly za spolupráce s MAS Region HANÁ v letošním roce, je dobudování chodníků v obci Rataje podél silnice II/448 a zkvalitnění infrastruktury a vybavení pro základní vzdělání v obci Těšetice. Oba projekty budou podpořeny z Integrovaného regionálního operačního programu.

Obec Těšetice je členem svazku obcí Mikroregionu Kosířsko, Vodovodu Pomoraví, svazku obcí Těšetice a Ústín a členem MAS Region HANÁ.

Lucie Vojtěchová



Rataje byly v roce 1995 vyhlášeny vesnickou památkovou zónou pro příkladný



# OBEC NA HRANICI ÚZEMÍ MÍSTNÍ AKČNÍ SKUPINY REGIONU HANÁ – ÚSTÍN

Ústín (dříve Vstin, Hustin, hanácky Hostin) je poprvé zmiňován v písemných pramenech v roce 1078. V jeho historii je spousta zajímavostí, ale jen ve stručnosti. Nejprve patřila obec světským feudálům (např. vladykové Šeflín, Sumplín a Hanuš z Ústína, Všebor z Námeště, Sulík z Konice ...). Postupně získal celou obec do vlastnictví premonstrátský klášter Hradisko. V 15. století, za války Jiřího z Poděbrad a Matyáše Korvína, klášter Hradisko ztrácí mimo jiného vlastnictví také Ústín, aby ho za 28 let znovu nabyl. Důležitým milníkem v dějinách obce je zrušení kláštera Hradisko v roce 1784, obec téměř po 600 letech mění majitele a spadá pod náboženský fond. V roce 1788 dochází k rozparcelování dvora, jež provedl baron Skal z Vídně a tím vzniká osada Skalov, kterou osídlili především hněvotínští Němci. Každému z nich připadly asi 3 ha pole a stavební parcela. Název Ústín- Skalov byl zrušen až počátkem 70. let. Samostatné číslování části Skalov, (část obce při hlavní silnici z Olomouce) se používalo až do konce 70-tých let minulého století (v mapách Skalov uváděn doposud).



Na začátku 20. století v obci působilo několik spolků, které působily osvětově a oživily společenský život. Patřil mezi ně: čtenářský spolek „František Palacký“ (1903–1923), odbor Národní jednoty (1914–1949), Místní odbor republikánského dorostu (1937), Místní odbor pokrokových žen a Sbor dobrovolných hasičů (od 1892).

Ve 20. letech minulého století se v obci nacházely mimo 3 hospod i řeznictví, pekařství, obuvnictví, krejčovství, porodní

babá, zednický a stolářský mistr a další. Byla však zrušena domácí výroba „olomouckých tvarůžků“ (tzv. pleskaní), které se vyráběly v domácnostech se zvláštními sklepy (v 19. století je na zádech v nůších nosily „tvarůžkovy babke“ až do Vídně).

A kde Ústín najdete? Je to jednoduché. 49.587037N, 17.157579E. Že vám to nic neříká? Nezoufejte. Ústín leží při silnici 448/II z Olomouce směr Konice (asi 7 km od krajského města). Katastrální území má rozlohu 442 ha. Průměrná nadmořská výška obce je 238 m.n.m. V obci žije 440 obyvatel. Zájem o pozemky je velký, ale pozemky pro stavbu RD jsou k máni jen sporadicky.

Veškeré kulturní a sportovní dění v Ústíně zajišťuje „Hébelem se“ z. s., SDH Ústín a Spolek historického šermu SARRAS. Hasiči mimo „hasičské“ aktivity pořádají např. Pálení čarodějnic, Rozloučení s prázdninami, Rozsvěcení vánočního stromečku apod. „Hébelem se“ mimo hlavní celoroční zajištění pohybových aktivit (momentálně) pro seniorky a ženy, pořádá Ústínské kolečko, Turnaj v pétanque, pro děti Noc s Andersenem. Spolek historického šermu SARRAS (šermíři) přispívá historickými příběhy, ať již v samostatných akcích nebo jako doplnění programu jiným spolkům.

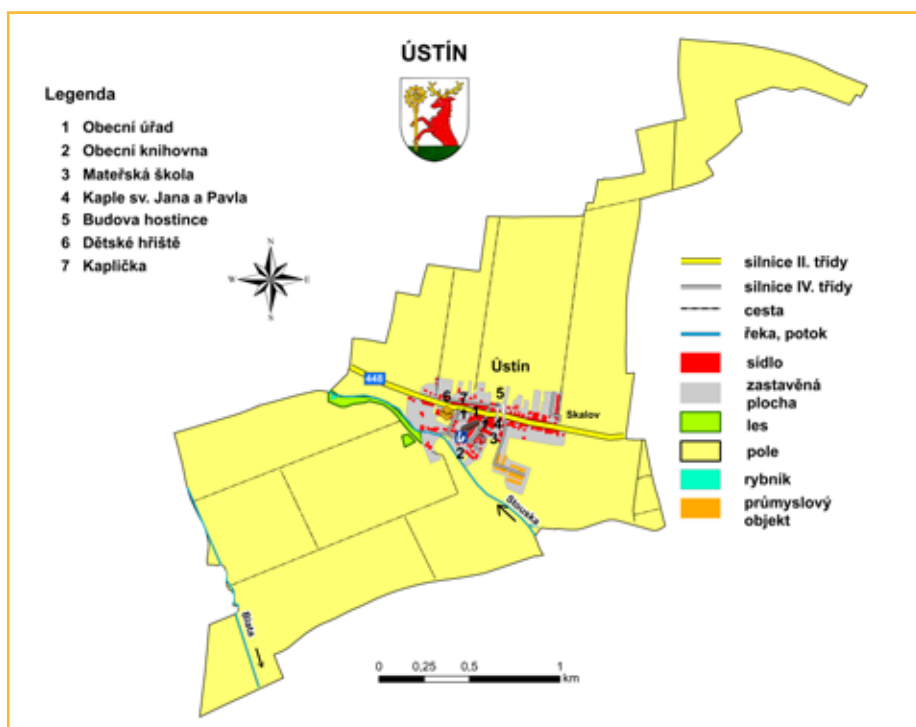
V obci máme mateřskou školu. Nejen pedagogové, ale všichni zaměstnanci se snaží o začlenění dětí s postižením (zejména autismem) mezi ostatní. Nová metoda

Aplikovaná behaviorální analýza (ABA) má neuvěřitelně velký potenciál v rozvoji u dětí s poruchou autistického spektra. Díky podpoře rané péče JAN (Jdeme Autistům Naproti) v Olomouci využívají poznatky tohoto vědního oboru v každodenní práci s dětmi. S možností přijímat k předškolnímu vzdělávání dvouleté děti získala školka rodinný charakter. Právě na těchto nejmenších je nejvíce vidět obrovský pokrok ve vývoji a samostatnosti během jediného roku. Ústín, i když v blízkosti města, nabízí vyžití v krásné okolní přírodě, na sportovišti nebo na školní zahradě. Protože ať už jsou dětem dva roky nebo sedm let, je pobyt v přírodě tou nejpřirozenější cestou k poznávání světa.



V Ústíně se nachází několik historických zajímavostí. Technická památka – kamenný most přes potok Stouska a část objektu obecního úřadu jsou zapsány v seznamu kulturních památek.

Za poslední 4 roky obec hodně změnila svoji tvář, podařilo se získat dotace z několika zdrojů (Operační program životního prostředí, ministerstvo pro místní rozvoj, ministerstvo zemědělství, Krajský



úřad Olomouckého kraje, MAS Region Haná z.s... ). Zásadní pro další změny bylo dokončení pokládky veškerých sítí. Byla vybudována splašková kanalizace. V letošním roce zainvestovala firma ČEZ a.s. a uložila v části obce vedení NN do země a v okrajových ulicích instalovala nové sloupy a vedení. Obec v loňském roce zrekonstruovala místní komunikaci „U hostince“. Letos jsme se soustředili na náves. Za finanční podpory MAS Regionu Haná a Olomouckého kraje se nám podařilo provést rekonstrukci chodníků. Na tuto navážeme v podzimních měsících 1. částí rekonstrukce komunikace na náv-



si za finanční podpory MMR ČR. Pro pohybové aktivity dětí a mládeže bylo vybudováno na prostranství za obchodem dětské hřiště a v lesíku na kraji obce FIT STEZKA. V letošním roce ještě probíhá rekonstrukce hasičské zbrojnice. Zásadní projekt, který řešíme celé volební období je výstavba dalších 8 sociálních bytů a Komunitního centra Haná. Věříme, že na podzim (s ročním zpožděním) konečně začnou stavební práce a v příštím roce vás budeme moci pozvat na prohlídku a slavnostní otevření celého komplexu.

Jana Chalupová, starostka obce

## TAM KDE ŽIL OTTO WICHTERLE - STRAŽISKO

Obec Stražisko se nachází asi 18 km severozápadně od Prostějova. První písemná zmínka o obci pochází z roku 1379, kdy na území obce stál strážní hrad Grünberg, což znamená zelený kopec, který ochraňoval kupeckou stezku ze západu na východ. Za válek Jiřího z Poděbrad a Matyáše Korvína, byl hrad pobořen a zničen. Na jeho místě byl v roce 1726 postaven kostel zasvěcený „Andělům Strážným“ a v jeho blízkosti je hřbitov.

Obec má 3 místní části, které byly dříve samostatné obce: Stražisko, Růžov na Moravě a Maleny. Rozloha celé obce je 355 hektarů v nadmořské výšce 407 m, v obci v této době žije 440 obyvatel. Obcí protéká říčka Romže s několika přítoky z okolních kopců, nejvýznamnější je potok Bukovanka, která protíná Maleny. Díky poloze obce v krajině se Stražisko stalo jednou z nejvyhledávanější rekreačních lokalit v okolí, na území obce je na 350 chat a chalup sloužících k individuální rekreaci. Tomuto stavu se obec přizpůsobila a vybudovala v roce 1973 koupaliště s padesáti metrovým bazénem. Naši návštěvníci si mohou dále ještě užívat krásného okolí, houbařských lokalit, ale i prohlídky tří místních kulturních památek: kostel Andělů Strážných, křížové cesty a kaple svatého Gotharda.

V obci působí hasiči a sokoli, kteří připravují pro své občany různé kulturní a sportovní akce, dále v obci pracuje Výrobná mezistěn, která zpracovává včelí vosk



a zásobuje včelaře včelařskými potřebami z celé republiky.

Obec má vybudované veškeré inženýrské sítě, kromě kanalizace a čističky odpadních vod. Tato akce je na programu dne a po vybudování a zapravení je nutné obnovit chodníky a vybudovat cyklostezku, která by měla v budoucnu navazovat na cyklostezku Kostelec na Hané, Konicce. Stražisko má mnoho polních a lesních cest ve velmi špatném stavu, které povětšinou slouží jako přístupy k chatařským koloniím. Čekáme až na nás přijde řada a zpracuje se u nás komplexní pozemková úprava, při které se narovnejí majetkové a pozemkové vztahy. V poslední době se podařilo provést generální opravu místního rozhlasu a veřejného osvětlení

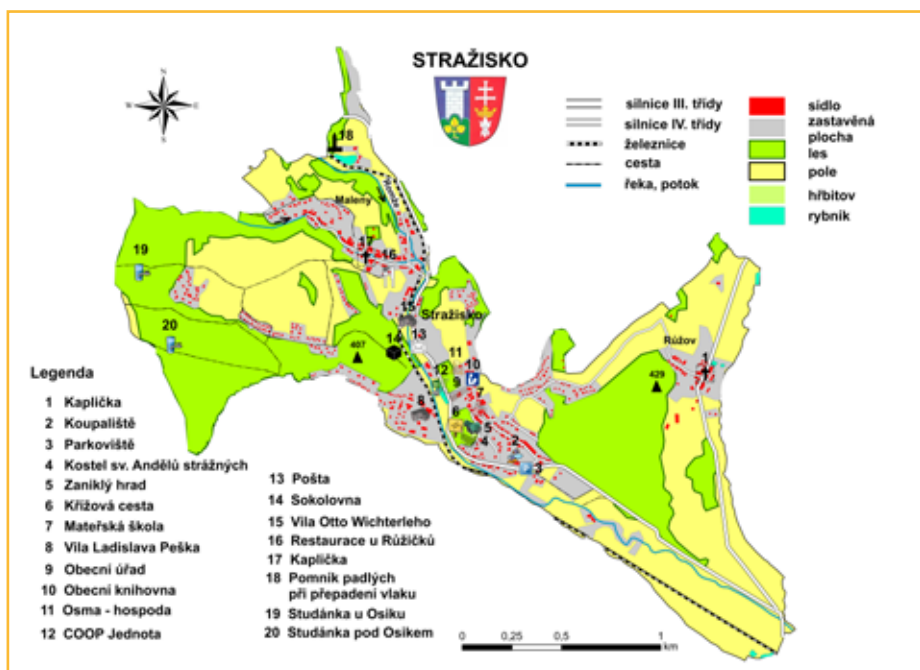
V obci se nachází vila profesora Otty Wichterleho, významného českého vynálezce a předsedy Akademie věd Československé republiky, který byl čestným občanem



obce a prožil v obci mnoho let. Dále je u nás chata, do které dlouhá léta jezdil na prázdninové pobyty herec Ladislav Pešek, národní umělec. V Malenách číslo popisné 1. se narodil Jan Hrbatý, hokejista, reprezentant Československé republiky a hráč Dukly Jihlava.

Na návštěvu naší obce Vás zve Jaroslav Kröner, starosta obce.

Jaroslav Kröner, starosta obce



# OBEC SUCHDOL SE STUDÁNKOU SVATÁ VODA

První písemná zmínka o existenci Suchdola pochází z r. 1379, kdy byl součástí konického panství. Kaple na návsi je zasvěcená sv. Anně.

Klárky jsou místní částí Suchdola. Na návsi stojí kaple sv. Jana Nepomuckého z roku 1885. Kamený kříž před kaplí je z roku 1884.

Jednov, vzdálený od Suchdola necelý 1 km, se původně jmenoval Ainsersdorf (podle guberniálního rady barona z Ainsuru), ale vžil se český název Jednov. Osada vznikla uprostřed lesa. Nedaleko v údolí pramenila čistá voda. Podle pověsti se tu zdejšímu mlynáři u tří dubů zjevila Panna Maria Sedmibolestná a tak v těchto místech vyhloubil studánku. Voda byla záhy shledána léčivou a místo nazváno Svatou vodou. U studánky byla vybudována kaple. U kaple brzy vyrostl hostinec a poté se zde začali usazovat jednotliví domkaři. V letech 1806-9 byla kaple náboženským fondem přebudována na nynější poutní kostel Navštívení Panny Marie.

Původní název Labutic byl Schwannberg. Obec vznikla r. 1785 rozparcelováním Nového dvora, patřícího k Suchdolu. Kaplička na návsi je zasvěcená sv. Štěpánu, prvomučedníkovi.

Obec používá obecní znak, který prezentuje starou suchdolskou obecní pečeť (mušle s osmihrotým křížem coby atribut patrona obce, sv. Jana Křtitele), připomínku Panny Marie Sedmibolestné, která se dle pověsti zjevila v místech později založeného Jednova (srdce probodené sedmi dýkami) a konečně mluvící znamení – labuť – zastupující Labutice.

Obec Suchdol, včetně místních částí Jednov a Labutice, se nachází asi 6 km jižně od města Konice. Žije zde přibližně 610 obyvatel. Katastrální výměra obce je 668 ha. Nadmořská výška se pohybuje od 490 do 550 m n.m.

V obci funguje mateřská škola. Základní školu navštěvují děti v Brodce u Konice.

Mezi významné spolky pracující v obci patří Sborny dobrovolných hasičů, které fungují v Suchdole, Jednově i v Labuticích. Mimo své základní poslání připravují zároveň různé kulturní a společenské akce



pro občany, např. kácení máje, plesy, traktoriádu, pivní slavnosti, dětské odpoledne apod.

V obci výborně pracuje Klub seniorů, který vyvíjí bohatou činnost a dále Orel jednota Suchdol, která se stará o hřiště v Jednově. Mezi další spolky aktivní v naší obci patří Myslivecké sdružení Suchdol – Labutice a zapsaný spolek Sarkander, který již mnoho let připravuje tábory pro děti.

V obci celkově funguje pošta, mateřská škola, ordinace lékařky, farní úřad, 2 obchody a 1 hospoda.

Budova školy v Suchdole byla přebudována na bytový dům. Obec má veřejný vodovod, je plynifikována, připravuje se realizace hloubkové kanalizace.

Velké množství poutníků i turistů navštěvuje poutní kostel Navštívení Panny Marie v Suchdole – Jednově a vedle něj studánku zvanou Svatá voda. V roce 2005 byla nedaleko kostela vybudována Mariánská zahrada se sochou Panny Marie a papeže sv. Jana Pavla II.

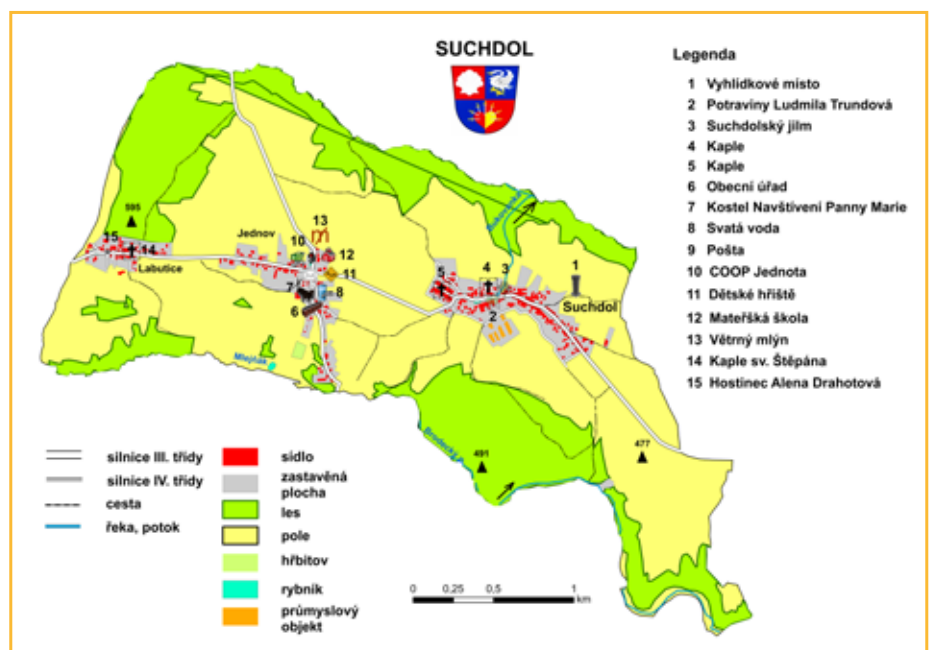
Dalším turistickou zajímavostí v naší obci

je větrný mlýn, který stojí na kraji obce Jednov, je však v soukromém vlastnictví jako rekreační objekt. Kaple v Suchdole jsou zasvěceny sv. Anně a sv. Janu Nepomuckému. Kaplička v Labuticích je zasvěcena sv. Štěpánu.

V minulosti se nám podařila zásadní rekonstrukce kulturního domu v Suchdole a prostranství před kulturním domem, včetně obnovy zeleně a výstavby dětského hřiště. Další dětská hřiště nalezneme v Jednově i v Labuticích. Investiční práce pokračovaly v budově mateřské školy. V současné době probíhá rekonstrukce rybníků v Suchdole a v Labuticích, revitalizace hřbitova v Jednově.

Obec připravuje realizaci hloubkové kanalizace. Zpracovává se projekt chodníků a nového veřejného osvětlení. Bývalou školu v Labuticích chceme přebudovat na bytový dům a první patro obecního úřadu na spolkovou místnost.

Jitka Zahálková, starostka obce





# STAŘECHOVICE – MALEBNÁ OBEC POD VRCHOLEM VELKÉHO KOSÍŘE

Obec Stařechovice, včetně místní části Služín, se nachází asi 8 km severozápadně od města Prostějov pod vrcholem Velkého Kosíře (442 m. n. m) v blízkosti posledních výběžků Dražanské vrchoviny. Ve 14. století tu stávala tvrz a zdejší kostel Narození Panny Marie má rovněž dlouhou historii.

Velký Kosíř je významným krajinným prvkem v okolí Prostějova v oblasti mírně zvlněné roviny Hané. Má od západu k východu protáhlý kosovitý tvar a je ještě výběžkem Dražanské vrchoviny. Přírodním parkem Velký Kosíř nás vede naučná stezka. Jediným lesním porostem je v katastru obce Služín přírodní památka, botanická lokalita, Brus o rozloze 42 ha, kde se nacházejí lesní a stepní společenstva. Obcemi protéká Český potok, do kterého se před Stařechovicemi vlevá Stříbrný potok.



Přímo pod Velkým Kosířem, v místní části Služín, je kaplička sv. Martina. Stařechovický kostel byl od třicetileté války ve značně zrušovaném stavu. V roce 1718 se obec dala do úplné přestavby kostela. Z hotovosti starého kostela a na náklady obce byl vystavěn nový kostel ve střízlivém baroku. Hlavní oltář je zasvěcen Narození Panny Marie. Svátek připadá na 8. září, kdy se koná slavná stařechovická pouť. Kostel býval vyhledávaným místem poutníků. Kolem se rozprostíral hřbitov, na němž se pochovávalo až do roku 1834, kdy byl založen dnešní hřbitov. Ve stařechovském kostele se nalézá pískovcová raně románská křtitelnice, která patří k nejstarším evidovaným památkám hmotné kultury na Prostějovsku, dokládá tak starobylost křesťanského období Stařechovic. Z počátku 15. století se ve Stařechovicích uchovala památka mimořádné kulturní a historické hodnoty - gotická Madona Je z lipového dřeva a měří 114 cm. Typově se Stařechovická

Madona řadí do skupiny madon tzv. „krásného slohu“.

V rámci Olomouckého kraje, patří obec Stařechovice, místní část Služín k malým obcím, avšak v rámci Regionu HANÁ patří spíše k obcím středním. K 1. 1. 2018 zde žilo 543 obyvatel.

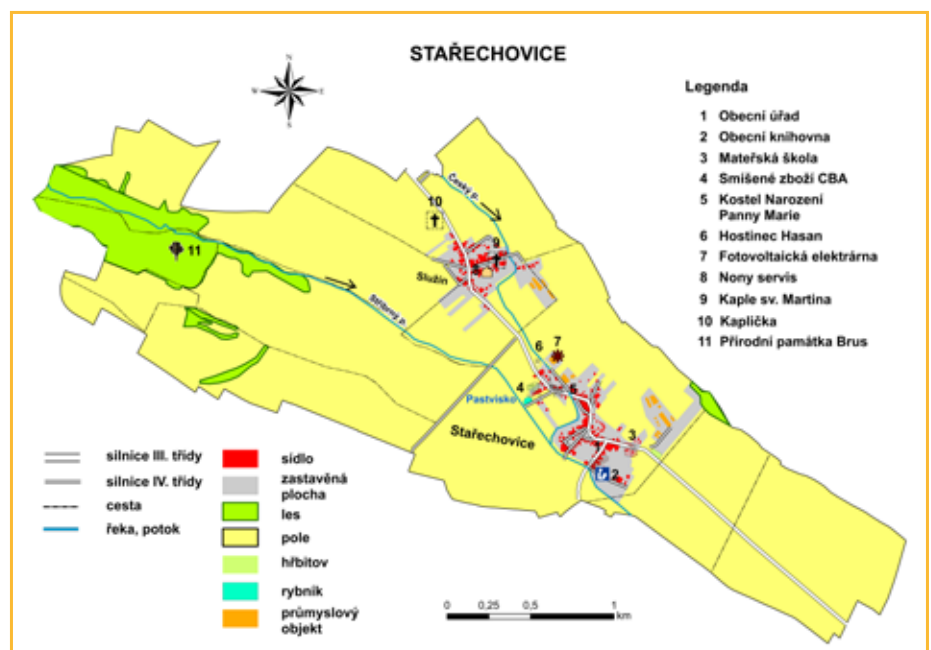
V obci je mateřská škola. Základní škola navštěvují děti v Kostelci na Hané.

Spolkovou činnost reprezentují Sbor dobrovolných hasičů Stařechovice a Služín, Spolek „Hanáci, z.s.“ Služín, Český svaz chovatelů Stařechovice, Tělocvičná jednotka Sokol Stařechovice, Myslivecký spolek Stařechovice a základní organizace Českého zahrádkářského svazu Stařechovice. Tyto organizace se společně starají o společenský život v obou obcích. Každoročně se pořádají tradiční akce, jako jsou chovatelský ples, dětský maškarní ples, hodové posezení, kácení máje, tradiční vaření guláše, zpívání u vánočního stromu ve Služíně a rozsvícení vánočního stromu ve Stařechovicích.

Ve volném období jsme se soustředili na jednu z nejvýznamnějších investičních akcí v posledních letech a to vybudování kanalizační stokové sítě s napojením na ČOV Kostelec na Hané. Tato akce je ve fázi dokončení. Dále byla provedena dostavba sklepních prostor obecního úřadu, rozšíření vodovodu v obou obcích, pořízení domácích kompostérů, kompostovacích sil a štěpkače.

ročně se pořádají tradiční akce, jako jsou chovatelský ples, dětský maškarní ples, hodové posezení, kácení máje, tradiční vaření guláše, zpívání u vánočního stromu ve Služíně a rozsvícení vánočního stromu ve Stařechovicích.

Pavla Menšíková, starostka obce



## PŘIPRAVIT SE – POZOR! REGION HANÁ VYHLAŠUJE VÝZVY PRO ŠKOLSKÁ ZAŘÍZENÍ

Jak jsme již avizovali v minulém čísle Zpravodaje – MAS Region HANÁ vyhláší další kolo výzev z Integrovaného regionálního operačního programu. Jedná se o následující:

### **výzva č. 5**

**– IROP – Infrastruktura základních škol**

### **výzva č. 6**

**– IROP – Bezpečnost dopravy**

### **výzva č. 7**

**– IROP – Rozvoj komunitních center**

### **výzva č. 8**

**– IROP – Infrastruktura pro zájmové, neformální a celoživotní vzdělávání**

### **Ve výzvě Infrastruktura základních škol jsou oprávněnými žadateli:**

školy a školská zařízení v oblasti základního vzdělávání, dále subjekty podílející se na realizaci vzdělávacích aktivit, kraje, obce, nestátní neziskové organizace a jiné. Dotace je určena především na stavby, stavební úpravy a pořízení odborných učeben. Dále jsou podporovány rekonstrukce a stavební úpravy stávající infrastruktury ve vazbě na budování bezbariérovosti škol. Doplňkovou aktivitou je podpora zahrnutí zeleně v okolí budov a na budovách. Minimální výše celkových způsobilých výdajů na projekt nesmí přesáhnout 50 000 Kč a pro maximální výši je stanovena horní hranice 1 000 000 Kč.

Další vyhlášenou výzvou bude Bezpečnost dopravy, která je primárně určena pro obyvatele, návštěvníky, dojíždějící za prací a službami a pro uživatele veřejné dopravy. Konkrétními žadateli mohou být kraje, obce, dobrovolné svazky obcí, organizace zřizované nebo zakládáné kraji, obce-

mi, DSO aj. Finanční podpora je zacílena na modernizaci a výstavbu komunikací pro pěší, zvyšování bezpečnosti dopravy (bezpečnost se týká realizace např. společných pásů pro cyklisty a chodce, opatření pro osoby s omezenou schopností pohybu a orientace, veřejné osvětlení atd.), zlepšení bezpečnosti chodců v sídlech (bezpečnost se týká realizace např. chodníků a pasů pro chodce jako součástí silnice nebo místní komunikace, samostatných chodníků a stezek pro pěší atd.) a dále na zlepšení dostupnosti a bezbariérový přístup zastávek hromadné dopravy. Minimální výše celkových způsobilých výdajů je 50 000 Kč a maximální 600 000 Kč. Na základě dotazníkového šetření, které bylo starostům předloženo na Valné hromadě, je očekáván opět velký zájem z řad žadatelů.

Třetí vyhlášenou výzvou z programového rámce IROP bude Rozvoj komunitních center. V rámci této výzvy budou podporovány projekty na výstavbu komunitních center a na jejich stavební úpravy, dále na pořízení vybavení a případné související úpravy venkovního prostranství (zeleně, parková úprava) za účelem vytvoření prostoru pro setkávání členů komunit ohrožených sociálním vyloučením. Cílovou skupinou v této výzvě jsou především osoby sociálně vyloučené, osoby ohrožené sociálním vyloučením a osoby se zdravotním postižením. Oprávněným žadatelem mohou být kraje, obce, dobrovolné svazky obcí, nestátní neziskové organizace, církve a církevní organizace. Minimální výše celkových způsobilých výdajů na projekt je 50 000 Kč a horní hranice je 1 130 000 Kč.

Poslední vyhlášenou výzvou bude Infrastruktura pro zájmové, neformální a celoživotní vzdělávání. Tuto výzvu Region HANÁ vyhláší zcela nově. Ve výzvě mohou být oprávněným žadatelem, oproti předešlé výzvě, i školy a školská zařízení v oblasti předškolního vzdělávání a středního vzdělávání a vyšší odborné školy. Dotace je určena na stavby a stavební práce spojené s vybudováním nebo s rekonstrukcí infrastruktury pro zájmové, neformální a celoživotní vzdělávání včetně pořízení vybavení budov a učeben. Pozor však! Předmětem podpory nemůže být rekonstrukce stávajících budov pouze z důvodu nevyhovujícího technického stavu. Minimální výše celkových způsobilých výdajů na projekt má stanovenou hranici 50 000 Kč a maximální výše nesmí přesáhnout 1 000 000 Kč.

Asi Vás bude zajímat, kdy tyto 4 výzvy oficiálně vyhlásíme. Předpokládaný termín vyhlášení obou výzev pro školská zařízení je stanoven na 1. polovinu září, přičemž lhůta pro příjem žádostí projektů bude pravděpodobně do poloviny října 2018. U výzev Bezpečnost dopravy a Rozvoj komunitních center předpokládáme termín vyhlášení na konci září a termín ukončení příjmu žádostí bude zhruba v první polovině měsíce listopad. V případě jakýchkoliv dotazů nás neváhejte kontaktovat na tel. 585 754 622.

Aktuální informace o vyhlášených výzvách můžete sledovat na našich internetových stránkách <https://www.regionhana.cz/cs/>

Lucie Vojtěchová

## OPERAČNÍ PROGRAM ZAMĚSTNANOST PODPOŘÍ PŘÍMĚSTSKÉ TÁBORY I KOMUNITNÍ CENTRA

Operační program Zaměstnanost podpoří příměstské tábory i komunitní centra.

Dne 9. 5. 2018 MAS Region HANÁ vyhlásila výzvu Operačního programu Zaměstnanost s celkovou alokací ve výši 10 710 000,- Kč. Výzvy budou realizovány v rámci Integrované strategie komunitně vedeného místního rozvoje „Region HANÁ“. Žadatelé mohli posílat žádosti do programu Prorodinná opatření a do programu Komunitní centra. Celkem byly přijaty 3 žádosti, které byly admini-

strativně zkontrolovány, bude následovat hodnocení žádostí externími hodnotiteli a poté proběhne výběr projektů výběrovou komisí.

### **Prorodinná opatření**

Výzva je zaměřena na podporu prorodinných opatření obcí a dalších aktérů na místní úrovni. Podporované aktivity přispívají ke sladování pracovního a rodinného života, k podpoře rodiny a předcházení sociálního vyloučení osob včetně jejich uplatitelnosti na trhu práce. Do aktivit této

výzvy spadají: příměstské tábory, zařízení péče o děti, zajišťující péči o děti v době mimo školního vyučování, doprovody na kroužky a zájmové aktivity, společná doprava dětí do/ze školy (popř. také do /z dětské skupiny, příměstského tábora), dětské skupiny, vzdělávání pečujících osob.

Do tohoto opatření podali žádost o dotaci 2 žadatelé, oba žadatelé mají zájem realizovat příměstské tábory.

Finanční alokace výzvy je 5 350 000,- Kč.

## Komunitní centra

Aktivita si klade za cíl v obcích Regionu HANÁ s příslušnou poptávkou nastartovat činnost komunitních center jako míst pro sociální začleňování nebo prevenci sociálního vyloučení. Toho by mělo být dosaženo prostřednictvím podpory jejich aktivit a profesionální i dobrovolné činnosti. Komunitní centra by měla fungovat na bázi

spolupráce, pro rozšíření kvality a dostupnosti nabízených služeb a činností.

Komunitní centra jsou víceúčelová zařízení, ve kterých se setkávají členové komunity za účelem realizace sociálních, vzdělávacích, kulturních a rekreačních aktivit s cílem zlepšit sociální situaci těchto jednotlivců a komunity jako celku. Pro dosažení těchto cílů je v zařízení poskytována

kombinace komunitních a veřejných služeb a základní sociální poradenství.

Do tohoto opatření podal žádost jeden žadatel.

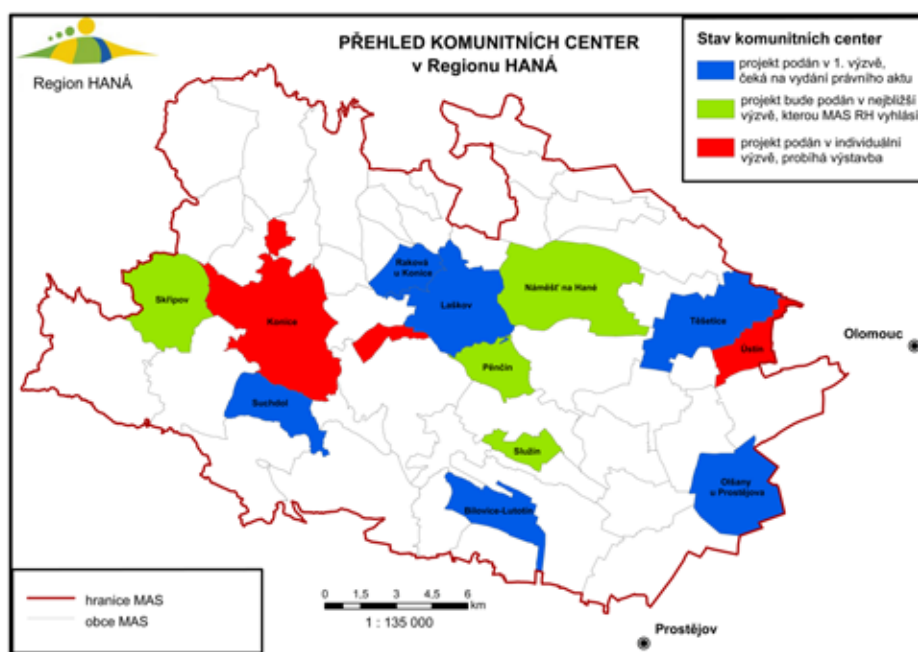
Finanční alokace výzvy je stanovena ve výši 5 360 000,- Kč.

Hana Zaccpálková

## KOMUNITNÍ CENTRA JAKO PŘÍLEŽITOST PRO VENKOV

Mnoho z Vás si určitě klade otázku - „Komunitní centrum? Co to je? “. Já se Vám to pokusím objasnit... Obecně se dá říci, že se jedná o veřejná víceúčelová zařízení, ve kterých se setkávají členové komunity za účelem realizace sociálních, vzdělávacích, kulturních a rekreačních aktivit s cílem zlepšit sociální situaci těchto jednotlivců a komunity jako celku. Komunitní centra mohou být zaměřena např. na rodinu, seniory či osoby se zdravotním postižením apod.

MAS Region HANÁ se podařilo propojit dva programové rámce ze Strategie komunitně vedeného místního rozvoje (s tímto dokumentem jsme Vás seznámili v minulém čísle). Investiční záměr je podpořen z programového rámce IROP a dojde tedy k vybudování 11 komunitních center napříč územím. Mapa níže Vás seznamuje se současnou situací. Větší část projektů byla podána v rámci 3. výzvy a nyní čekají na vydání právního aktu ze strany řídicího orgánu. Některé obce své projekty na vybudování KC teprve připravují do nejbližší výzvy, která bude pravděpodobně vyhlášena v září.



Druhým programovým rámcem, který je nedílnou součástí pro vybudování komunitních center v regionu, je Operační program zaměstnanost. Do vyhlášené výzvy byl podán 1 neinvestiční projekt, jehož cílem je prostřednictvím sociální práce

a doplňkových aktivit v 11 obcích Regionu HANÁ nastartovat činnost komunitních center.

Lucie Vojtěchová

## PROGRAM ROZVOJE VENKOVA PODPOŘÍ 23 NOVÝCH PROJEKTŮ V REGIONU HANÁ

### 3. Výzva Programu rozvoje venkova

V rámci realizace Strategie komunitně vedeného místního rozvoje (SCLLD) Místní akční skupiny Region HANÁ proběhla v červnu 2018 3. výzva příjmu žádostí o dotaci v operačním Programu rozvoje venkova. Žadatelé mohli žádat do 5 fichí. Příjem žádostí probíhal od 11. 6. 2018 do 13. 7. 2018. Projekty, které prošly administrativní kontrolou a kontrolou přijatelnosti, byly hodnoceny Výběrovou komisí a následně Rada MAS Region HANÁ schválila pořadí a seznam vybraných a nevybraných projektů. K dotační podpoře z programu PRV SCLLD bylo vybráno celkem 23 projektů. Projekty byly po výběru zaregistrovány na RO SZIF v Olomouci k 6. 8. 2018. Realizovány

budou projekty za více než 14,5 mil. Kč., na které žadatelé požadují dotaci ve výši 7 587 891,50 Kč.



### Rozdělení alokace mezi jednotlivé Fiche v rámci 3. Výzvy PRV:

F1 Podpora rozvoje podnikání v regionu	5 333 969,- Kč
F2 Investice do zemědělských podniků	3 962 559,- Kč
F3 Zpracování a uvádění na trh zemědělských produktů	1 000 000,- Kč
F4 Neproduktivní investice v lesích	1 000 000,- Kč
F5 Investice do lesnických technologií	1 000 000,- Kč

### Aktuální počet projektů v jednotlivých fichích:

F1: Podpora rozvoje podnikání v regionu	8 projektů
F2: Investice do zemědělských podniků	9 projektů
F3: Zpracování a uvádění na trh zemědělských produktů	0 projektů
F4: Neproduktivní investice v lesích	2 projekty
F5: Investice do lesnických technologií	4 projekty

Aktuální informace sledujte na našich internetových stránkách <https://www.regionhana.cz/cs/>

Hana Zaccpáková



## OBCE UMÍ ČERPAT Z IROP i ITI

Na území naší místní akční skupiny je 15 úplných základních škol, 8 malotřídních škol a 30 mateřských škol. MAS pomáhá školám řešit projekty zjednodušeného vykazování – šablony; 100 % škol je zařazeno do projektu MAP II, který administruje a řídí opět naše MAS.

Školy a jejich zřizovatelé mohou žádat z programu IROP prostřednictvím naší MAS.

Velké investiční projekty však řeší školy a jejich zřizovatelé samostatně prostřednictvím tzv. „velkého“ IROP. V rámci tohoto dotačního titulu podaly žádost 4 obce: Slatinice (rekonstrukce MŠ za 7 mil. Kč), Čechy pod Kosířem, Náměšť na Hané (60 mil. Kč), Smržice (tato obec podala 2 žádosti: na vybudování MŠ za cca 37 mil. Kč a na modernizaci ZŠ za téměř 22 mil. Kč). Navíc obec Čechy pod Kosířem zmodernizuje a rozšíří mateřskou školu za 6 mil. Kč díky dotačnímu titulu ITI.

Marta Husičková  
předsedkyně MAS Region HANÁ



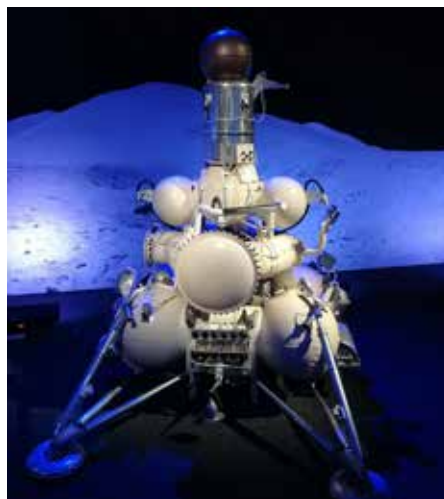
## VENKOVSKÉ ŠKOLY REGIONU HANÁ SPOLEČNĚ – MAP II NA ÚZEMÍ KONICKA A OLOMOUCKA

Je konec prázdnin, proto se naplno rozjíždí naplánované aktivity v projektu. V srpnu jsme obdrželi od Ministerstva školství, mládeže a tělovýchovy (MŠMT ČR) konečné rozhodnutí o přidělení dotace. Nyní je potřeba začít realizovat aktivity, které nám definují závazné Postupy MAP II (tj. metodika tvorby místních akčních plánů v oblasti vzdělávání). Před sebou máme nyní v horizontu 3 měsíců zpracování komunikačního plánu, organizační struktury projektu včetně identifikace dotčené veřejnosti. Průběžně budeme plnit povinnou publicitu projektu, aktualizovat webové a facebookové stránky. Plánujeme tiskovou besedu s novináři s ostatními realizátory MAP v Olomouckém kraji.



Před koncem prázdnin dne 20. 06. 2018 se na zámku v Konici uskutečnilo úvodní jednání Řídicího výboru (dále jen ŘV). Řídicí výbor je hlavním pracovním orgánem partnerství MAP. Je tvořen zástupci klíčových aktérů ovlivňujících oblast vzdělávání na území MAP. Potřeba svolat ŘV vzešla z území, zejména kvůli potřebě aktualizovat Strategický rámec priorit (dále jen SR MAP) do roku 2023. Na úvodním jednání tak byl zvolen předseda ŘV, byl schválen Statut a Jednací řád, jímž se ŘV řídí. Dále došlo k ustanovení a schválení povinných

a volitelných pracovních skupin (dále jen PS) včetně jejich členů. **Povinnými PS jsou: PS pro financování, PS pro rovné příležitosti, PS pro rozvoj čtenářské gramotnosti, PS pro rozvoj matematické gramotnosti.** **Volitelnými PS jsou: PS Mateřské školy, PS Rozvoj kompetencí dětí a žáků v polytechnickém vzdělávání – technické vědy, PS Rozvoj kompetencí dětí a žáků v přírodních vědách a EVVO, PS Rozvoj kulturního povědomí dětí a vztah k místu.** PS začnou pracovat od září 2018 po dobu 34 měsíců. S ohledem na blížící se výzvy Místní akční skupiny Region HANÁ pro oblast školství a zájmového a neformálního vzdělávání byla nutná aktualizace Strategického rámce priorit do roku 2023 včetně aktualizace investičních priorit jednotlivých škol, školských zařízení včetně NNO v území. Každá škola či spolek, který bude žádat o podporu z výzev MAS pro oblast školství, musí mít svůj investiční záměr zanesený právě ve Strategickém rámci MAP, jinak není možné o podporu žádat. SR MAP je možné aktualizovat vždy pouze 1x za 6 měsíců,



ne dříve. Do aktualizovaného SR MAP byly samozřejmě zahrnuty i investiční priority škol, školských subjektů a NNO z přístupujících škol z území ORP Olomouc.

V průběhu měsíce června byla pro žáky 8. a 9. tříd uspořádána exkurze na veletrh Cosmos Discovery v Brně. Jednalo se o světovou výstavu kosmonautiky rozvíjející kompetence žáků v oblasti přírodních a technických věd. Výstava Cosmos Discovery mapovala vývoj pilotovaných kosmických letů od počátků až do současnosti. Obsahovala přes 200 originálních exponátů z USA i Sovětského svazu, reálné modely raket a raketoplánů, a také unikátní dobové dokumenty. Z projektu byla žákům kompletně uhrazena doprava včetně vstupného.

Na podzim letošního roku se školy opět mohou těšit na vysazování stromů. Realizační tým projektu Venkovské školy Regionu HANÁ společně – MAP II organizuje aktivitu SÁZÍME LÍPU PRO NOVÉ STOLETÍ „aneb děti sází symbol republiky“. Akce se uskuteční v polovině října, zapojené školy a obce obdrží 1 ks vzrostlé lípy.

Pro více informací o projektu jsou k dispozici webové stránky Místní akční skupiny Region HANÁ v sekci školství

<https://www.regionhana.cz/cs/skolstvi/mistni-akcni-plany-rozvoje-vzdelavani-ii/>, kde budou postupně uveřejňovány informace a facebook.

Kateřina Vičarová



Venkovské školy Regionu HANÁ společně - MAP II

## SPOLEČNĚ PRO ROZVOJ ŠKOLSTVÍ - MAP II ORP PROSTĚJOV



Společně pro rozvoj školství - MAP II. ORP Prostějov

MAP II se začíná postupně rozjíždět. Našimi prvními úkoly v projektu byla dohoda s projektovými partnery. Partnery projektu jsou místní akční skupiny, které mají své území na ORP Prostějov. Konkrétně se

jedná o tyto MAS: MAS Prostějov venkov, MAS Hanácké království, MAS Hanácký venkov a MAS Region HANÁ. Partnerem projektu je také město Prostějov. Území MAS i města jsou velmi různorodá. Každý z partnerů má různý počet škol. Nejvíce škol na svém území má MAS Prostějov venkov. Naopak nejméně škol má MAS Hanácké království. Hanácké království je rovněž i naším novým partnerem.

V prvních měsících realizace bylo také

nutné definitivně rozhodnout, kdo bude členem realizačního týmu, pracovních skupin, kdo bude zaměstnán v jednotlivých školách v rámci aktivity 2.7. Realizační tým projektu bude představen v dalším čísle zpravodaje MAS Region HANÁ.

Petr Husička

# PROJEKT ŠABLON POMÁHÁ ŠKOLÁM POSUNOUT SE DÁLE

Jak jsem již v minulém čísle Zpravodaje informoval, školy realizují projekty zjednodušeného vykazování neboli Šablony. V současné době dobíhají projekty z první výzvy pod názvem Šablony I. Všechny projekty z první výzvy budou ukončeny nejpozději k 31. 8. 2019. I přes tento fakt některé školy v Regionu HANÁ začínají realizovat projekt Šablony II.

Na území MAS v první výzvě s naší pomocí bylo podáno 16 projektů v celkové výši 8 429 467,60 Kč. Největším projektem, který byl díky MAS podán, je projekt Základní školy a Mateřské školy v Kostelci na Hané. Naopak nejmenším projektem byl projekt Základní školy a Mateřské školy v Loučanech. Projekty ve výzvě Šablony II se diametrálně liší. Jedním z největších

rozdíků je ten, že došlo k navýšení základních limitů a to následovně: za každý subjekt, který náleží pod danou školu, obdrží škola 300 000 Kč. Dále pak za každé dítě a žáka ve škole či školce 2 500 Kč. Novinkou je realizace šablon i u školních družin, kde obdrží škola 100 000 Kč za družinu a 1 800 Kč za dítě ve školní družině.

**Pro názornost přikládám modelový příklad Základní školy a Mateřské školy Kostelec na Hané:**

- Mateřská škola 300 000 Kč, školka má v současné době 103 dětí x 2 500 Kč celkově školka obdrží 257 500 Kč = 557 500 Kč
- Základní škola 300 000 Kč, školka má v současné době 362 žáků x 2 500 Kč celkově škola obdrží 905 000 Kč = 1 205 000 Kč

- Školní družina 100 000 Kč, družina má v současné době 90 žáků x 1 800 Kč celkově družina obdrží 162 000 Kč = 262 000 Kč
- Celková dotace pro tuto školu je tedy: 2 020 830 Kč**

Ve výzvě Šablony II bylo ke dni 27. 8. 2018 podáno 12 žádostí v celkové hodnotě 11 593 881 Kč s předpokladem podání další žádosti. Oproti Šablonám I jde o výrazný nárůst obdržených finančních prostředků. Žádosti je možné podávat až do konce června 2019.

Petr Husička



## ZE ŠKOL A ŠKOLEK

### BRODEK U KONICE

#### Závěr školního roku 2017/2018 v Brodce u Konice

Závěr školního roku 2017/2018 se v Brodce u Konice nesl ve sportovním duchu. V pátek 22. června dopoledne proběhla malá sportovní olympiáda, žáci absolvovali několik sportovních disciplín – běh, skok do dálky, leh-sedy, běh přes překážky, hra s tenisovou raketou. Nejlepší sportovci z každé třídy byli slavnostně vyhlášeni a odměněni diplomem a medailí. Smíšené družstvo tvořené žáky 8. a 9. třídy vyzvalo k volejbalovému zápasu zaměstnance školy – byl to již třetí zápas v tomto školním roce. Tentokrát žáci zvítězili nad dospěláky.

Odpoledne jsme se přesunuli do areálu fotbalového hřiště, kde již byl pro děti připraven skákací hrad, automobil – otočný simulátor a brýle simulující požití drog. Zájemci se mohli zúčastnit Běhu naděje a přispět na onkologicky nemocné pacienty – celkem se do pokladničky vybralo 1928,- Kč.

Následoval také zápas malých fotbalistů proti maminkám, větší kluci si zahráli proti tatínkům.



Děkujeme všem organizátorům a pomocníkům za příjemně strávený den plný sportovních výkonů a radosti z pohybu.

Kateřina Dostálová



### MŠ KONICE

#### Dravci a sovy v MŠ

16. května čekalo na děti z MŠ Konice velké překvapení. Ze vzdělávací agentury „Poznej, chápej, opatruj“ za nimi přijela Sokolnická společnost Teir s výukovým programem „Dravci a sovy“. Během letových ukázek se děti od sokolníka dozvěděly zajímavé informace o životě dravých ptáků, jejich způsobech lovu a typech kořisti a o stavbě těla. Dravci byli volně puš-



těni, létali i několik milimetrů od našich hlav, a to byl opravdu velký zážitek nejen pro děti, ale i pro dospělé. Největším dravcem byl orel kamčatský s rozpětím křídel až 2 m a nejmenší sovička Kulíška si mohly všechny děti pohladit. Dále ještě děti viděly poštolku Anežku, výra Barneyho, sovu pálenou, káně, puštíka a nakonec na děti čekalo ještě soví miminko, 6 - ti denní sýček.

Všichni jsme si tuto akci užili a už chystáme pro děti na příští rok další podobné překvapení.

Lenka Řezníčková, uč. MŠ



# ZŠ a MŠ SLATINICE

## Už jsem školák, a co bude dál?

Prázdniny už skončily, dnes jdu prvně do školy. Co mne čeká, zatím nevím, doufám, že se brzy dozvím, jak si přečíst pohádku, napsat mámě přání k svátku, spočítat si jedničky, naučit se básničky.

1. září je významný den pro mnoho dětí, pro jejich rodiče, pro učitele. Přicházejí do školy s určitým očekáváním. Ti starší mají zájem si polepšit vše, co se dá, i když mnozí nechtějí vynaložit mnoho úsilí, ale už jen přání se zlepšit, je ta správná cesta k úspěchu. Ti malí jsou plni očekávání, co je ve škole čeká, jak jim tam asi bude, co tam budou dělat a hlavně co nového se dozví, ale to nejdůležitější je, jaká bude jejich nová PANÍ UČITELKA, jaký bude jejich nový PAN UČITEL, jak bude vypadat, jaké bude mít oči. Rodiče doprovázejí své ratolesti na první cestě do školy s povzdechem a pevně věří, že to jejich potomek zvládne, že bude v pohodě, že se do školy bude těšit a slibují si, jak jim budou pomáhat, těší se, jak se spolu budou učit a vzájemně si povídat o prvních úspěších, o prvních školních povinnostech a spolupracovat na prvních úkolech.

Učitelé si zase přejí, aby u svých žáků rozvíjeli schopnosti, dovednosti, vědomosti a návyky. Snaží se, aby bylo ve škole pohodové prostředí a vzdělávání bylo co nejefektivnější, co nejpochoptelnější a dobře uchopitelné.

Naše škola ve Slatinicích se připravovala po celé prázdniny, aby mohla všechny přivítat ve třech nových odborných učebnách. Byla dokončena jazyková laboratoř, v které si budou žáci rozvíjet své komunikační schopnosti v cizích jazycích, pomocí kvalitní výpočetní techniky, výukových programů. Žáci si tak budou moci osvojit jak anglický, tak i německý jazyk hravou a zajímavou formou, budou pracovat podle svých možností a schopností, aby byli schopni se domluvit, nebáli se komunikace v cizí řeči a získali důvěru ve své schopnosti.

Keramická dílna zase bude sloužit k rozvoji dítěte v oblasti jemné motoriky, rozvoje fantazie, uměleckého cítění, vzájemné spolupráce a komunikace a vztahu k řemeslům. Bude využívána jak v rámci vyučovacích hodin, tak také i keramických kroužcích, které na naší škole mají již několikaletou tradici. Žáci si mohou pod odborným vedením vyrábět různé výrobky, pracovat s různými materiálem, využívat různé techniky, učit se pracovat s hrnčířským kruhem, aby si pak v keramické

peci vypálili výrobek, na který budou pyšní a z kterého budou mít radost, protože třeba přinesl potěšení někomu jinému.

Po duševní i fyzické práci v jazykové laboratoři a keramické dílně mohou načerpat síly v nové cvičné kuchyňce, ve které si mohou ukuchtit něco sladkého, slaného nebo masového. Naučí se jak zvládnout všechny práce v kuchyni, jak zdravě a efektivně připravit jídlo, které jim dodá energii a chuť do další práce.

Všechny tři učebny byly vybudovány díky projektu ITI Olomoucká aglomerace – Infrastruktura pro ZŠ Slatinice registrační číslo: CZ.06.2.67/0.0/0.0/16\_066/0006332 a také i díky spolupráce s obcí Slatinice. Pevně věřím, že učebny přispějí k všestrannému a harmonickému rozvoji a k motivaci k učení všech dětí a žáků, kteří se v naší škole budou vzdělávat a vzdělávají, budou tak rozvíjeny v kompetencích, které budou potřebovat v rámci celoživotního vzdělávání. Všem, kteří se budou v novém školním roce vzdělávat, či se podílet na vzdělávání bych chtěla popřát mnoho úspěchů, trpělivosti, laskavosti a pozitivního myšlení.

Iva Tomášková,  
ředitelka ZŠ a MŠ Slatinice

## NÁMĚŠŤ NA HANÉ

### Jak se stát EKOŠKOLKOU

Mezinárodní program Ekoškola byl v České republice zahájen na počátku roku 2015.

MŠ Náměšť na Hané se do programu zapojila na podzim roku 2016 a letos na jaře obdržela na slavnostním udělování titulů v Senátu České republiky z rukou významných hostů z řad politiků, včetně ředitele vzdělávacího centra Tereza, které programy v České republice zajišťuje, mezinárodní titul Ekoškolky, který je oprávněna používat po dobu dvou let.

Jak se ale vůbec takovou Ekoškolkou stát? Pro úspěšné fungování programu Ekoškola je nutné především mít v mateřské škole vhodné podmínky, a to zejména podporu vedení, proenvironmentálně založené pedagogy, nepedagogické pracovníky, tedy alespoň jednoho, a podobně smýšlející rodiče, kteří ke změnám a ke zlepšení životního prostředí vedou i své děti. Tento základ je klíčový pro „nastartování“ programu.

Ze skupiny výše zmíněných, ale i jiných zájemců se vytváří tzv. Ekotým, v jehož čele stojí vybraný koordinátor.

Do programu je nutné se oficiálně přihlásit přes webové stránky:

[www.eko-skolky.cz](http://www.eko-skolky.cz)



Na první schůzce Ekotýmu je vhodné stanovit funkce, které budou nejen dospělí, ale především dětské členové Ekotýmu zastávat (např. zapisovatel, fotograf, kreslíř, ...), a to proto, že z každé schůzky se vytváří zápis, který musí splňovat určitá kritéria, ale především musí být v dalších krocích srozumitelný (graficky) i těm nejmenším. Funkce se mohou každou schůzku měnit.

Na jedné z prvních schůzek je nutné vybrat dvě oblasti, kterými se bude mateřská škola zabývat, většinou se vybírají ty, ve kterých má daná škola ještě co zlepšovat, nebo ty, které je mohou dále posunout. Jedná se o témata Odpady, Jídlo, Prostředí školy a Voda. Po vybrání dvou témat se již postupuje podle tzv. Metodiky 7 kroků, která je dostupná na výše zmíněných webových stránkách.

Pokud členové Ekotýmu potřebují odbornou podporu, mohou se obrátit na svého krajského koordinátora, který je může přijet osobně navštívit a poskytnout konzultaci. Velkým přínosem pro pedagogy jsou semináře nebo příklady dobré praxe, které poskytují místní střediska environmentální výchovy, u nás například SEA Sluňákov v Horce nad Moravou.

Ve chvíli, kdy Ekotým prošel Metodikou 7 kroků, může se přihlásit k auditu, který se koná na podzim či na jaře každým rokem. Před samotnou návštěvou školy auditorem je nutné zaslat všechny podklady, fotky, články v novinách a jiné samotným auditorům, aby se mohli připravit na návštěvu ve vaší škole. Audit probíhá několik hodin, při kterých se auditori seznámují s prostředím školy, vedou rozhovory s vedením, koordinátorem, ostatními členy Ekotýmu, včetně těch dětských. Smyslem auditu je prokázat nejen samotnou činnost Ekoškolky a splnění formalit či pochopení samotné metodiky, ale také to, jak se škola během doby od přihlášení programu změnila a jaký podíl na tom mají především děti.

V případě udělení titulu ale program nekončí. Je nutné v něm pokračovat a také zpracovat případné výtky auditorů, napravit chyby a připravit si obhajobu titulu, která se koná po dvou letech od získání titulu. V případě neudělení titulu se může škola přihlásit k dalšímu auditu.

MŠ Náměšť na Hané se na jaře 2018 zařadila mezi pouhých 38 mateřských škol z celé republiky, které se tímto titulem mohou pyšnit, což je pro naši školu obrovská čest, ale i závazek si nastavenou pomyslnou laťku udržet.

Za Ekotým  
Mgr. Veronika Rajtrová, vedoucí učitelka  
MŠ Náměšť na Hané

## MŠ SENICE NA HANÉ

### Pohádkový podvečer

V pátek 1.června slavily všechny děti svůj svátek.

My dospěláci z mateřské školy společně s rodiči jsme našim mrňatům připravili velkolepou oslavu, která se konala na školních zahradách, školním hřišti a parčíku naproti školce. Příprava začala týden předem. Paní kuchařky napekly výborné perníčky, my ostatní jsme je nazdobili. V pátek také připravily výborné koláče. Byli osloveni sponzoři, kteří zajistili všem zúčastněným dětem odměny pro jednotlivá pohádková stanoviště .



Úžasně připravených a vyzdobených pohádkových zastavení bylo devět.

Děti po zahájení ČARODĚJEM prošly přes KAŠPÁRKA, který je přivítal a poslal do světa plného pohádek. První bylo zastavení a plnění úkolů U VODNÍKŮ, následovali ČERTI, ČARODĚJNICE, VELIKÁ ŘEPA, BOB A BOBEK, LOUPEŽNÍCI, MACH A ŠEBESTOVÁ, MAXIPES FÍK a nakonec KRYSÁCI.

Děti u jednotlivých pohádek plnily různé úkoly k rozvoji pohybové koordinace, vyjadřování, vnímání, pozornosti, soustředěnosti, poznávacích schopností, sebeovládání, komunikace s ostatními dětmi a dospělými, spolupráce, vztahu k životnímu prostředí, orientace atd.

Pohádkové postavičky byly velice autentické, děti věřily, že vystoupily přímo z pohádkového světa.

Účinkovalo jich okolo čtyřiceti. Díky moc všem, kteří se svým obdivuhodným vystupováním vrátili zpět do dětství, a to alespoň na pár hodin.

Akce se zúčastnily i Aktivácci a sourozenci, celkem 120 dětí s rodiči a prarodiči.

Příchozí si mohli také v dílničkách vyrobit větrník a večerníčkovskou čepici, čekala na ně bohatá tombola. Bylo zajištěno občerstvení, u ohně si většina účastníků opekla špekáčky, popř.klobásky.

Za splnění úkolů děti obdržely bublifuky, lentilky, plátěné obaly na papírové kapseničky, tatranky, brumíky, pitíčka, lízátko, perníčky, koláčky. Za odměny patří veliký dík firemním sponzorům (PANAV, Bikos, ZD Senice na Hané, OÚ Senička, Pavel Vlášil, Popelka s.r.o Senička, cukrárna Lillie Senice na Hané) a rodičům (Snášelovi Odrlice, Květoňovi Dubčany, Karolína Stejskalová Dubčany, Libor Čep Senička). Při přemístění těžkých rekvizit nám pomohli zaměstnanci OÚ Senice na Hané.

A jedno velké poděkování patří všem pedagogickým a provozním kolegyním naší mateřské školy.

Jana Gruntová, ředitelka



## ZŠ a MŠ PTENÍ

### Základní škola a mateřská škola Ptení slaví vítězství v soutěži Hejtmánův pohár

Na začátku školního roku byl vyhlášen 4. ročník soutěže Hejtmánův pohár, ve kterém mezi sebou soutěží jednotlivé školy a jejich žáci ve zdolání specifické opičí dráhy. Soutěží se ve všech 14 krajích, o 14 nejlepších krajských škol a 14 pohárů hejtmána daného kraje. Cílem soutěže je podpora zdravého životního stylu u žáků a jejich pozitivní vztah ke sportovním aktivitám. V rámci Olomouckého kraje se do soutěže přihlásila také naše škola. Po naší celoroční aktivní práci, kdy se zapojila skutečně celá škola včetně pedagogů a dalších zaměstnanců školy

se těšíme, že právě hejtmánův pohár Olomouckého kraje zamíří již potřetí na půdu naší školy, kde jsme si pro něj vymezily čestné místo. Abychom tohoto prvenství dosáhli, museli jsme kromě zdolání opičí dráhy splnit také tzv. hejtmánské výzvy, kterých bylo bezmála třicet. Patřil mezi ně například běh pozadu, poslepu, vytvoření imaginárních židlí, přísaha čestnosti při sportu, novoroční předsevzetí, nekonečná štafeta, proběhnutí dráhy zaměstnanci školy a mnoho dalších. Skleněný Hejtmánův pohár nám bude předán během září na KÚOK za přítomnosti zástupců kraje, odkud si také odvezeme finanční odměnu ve výši 10.000 korun na nákup nového sportovního vybavení.

Viera Šmilňáková



## ZŠ a MŠ KOSTELEC NA HANÉ

### Nové webové stránky školy

Před nějakou dobou jsme se rozhodli, že budeme inovovat naše webové stránky. Jistě se všichni shodneme, že prezentace naší činnosti a práce žáků je velice důležitá. Původní stránky, bohužel, už neodpovídaly dnešnímu standardu, byť byly ve své době nadčasové. Tvorbě nového webu nahrával také stav původního úložiště, které už jednoznačně dosluhovalo. V rámci pedagogického sboru i ostatních provozních zaměstnanců jsme se shodli, že chceme moderní a jednoduchý web, který bude pružně reagovat na aktuální dění ve škole. Chtěli jsme, aby se web správně zobrazil také na mobilních zařízeních, která jsou dnes, jak se říká, v kurzu. Rodič, žák, kolega budou postupovat intuitivně po jednotlivých odděleních, která zahrnují základní školu, mateřskou školu, družinu a jídelnu. Zájemci by tak měli najít základní informace a potřebné dokumenty, v rubrice fotogalerie by měli prozkoumat obrazový materiál. Zároveň chceme při tvorbě obsahu dodržovat standardy GDPR. V budoucnu bychom chtěli vedle kolegů zapojit do práce také žáky naší školy, aby se sami mohli podílet na obsahu našich webových stránek. Naše webová prezentace je stále v režimu předběžné-



ho přístupu, ostatně naše pokroky můžete sledovat na stránce:

[www.skolakostelec.cz](http://www.skolakostelec.cz)

Oldřich Bezdomnikov

## ZŠ a MŠ

### ČELECHOVICE NA HANÉ

#### ZLATÝ LIST

V pátek 4. května se žáci naší školy velmi úspěšně zúčastnili regionální kola 13. ročníku celostátní přírodovědné soutěže Zlatý list, které pořádalo Ekocentrum Iris – Český svaz ochránců přírody v biokoridoru Hloučela. V kategorii mladších žáků ZŠ se náš tým radoval z vítězství, v kategorii starších žáků jsme obsadili 2. místo.

Soutěž proběhla formou stezky se stanovišti, která jsou zaměřená na praktické poznávání přírody a na znalosti v ochraně přírody a životního prostředí, botaniku, geologii, ornitologii, entomologii, astronomii a meteorologii, vodní ekosystémy, ekosystém les, ochranu přírody a životního prostředí.

Mgr. Tomáš Doseděl



#### Dětské hřiště pro děti z mateřské školy

Několik let jsme usilovali o to, aby mohlo být zbudováno dětské hřiště pro děti z MŠ na školním dvoře, které by bylo v bezprostřední blízkosti sociálního zázemí školy. Staré hřiště bylo již nevyhovující, neodpovídalo hygienickým a bezpečnostním požadavkům. Děti musely využívat dětské hřiště v areálu sokolovny, které je daleko od mateřské školy. V průběhu loňského roku přistoupila obec nejprve k rekonstrukci fasády na dvoře školní budovy. Byla vyměněna okna, provedeno zateplení a budova dostala krásnou novou omítku. Po několikaletém úsilí získat finanční prostředky na vybudování dětského hřiště se obci podařilo získat dotaci na realizaci tohoto záměru. Byly provedeny úpravy terénu na školním dvoře, zabudování různých herních prvků, houpaček, prolézaček

a děti dostaly také nové pískoviště. Na jaře se nám zazelenala na hřišti nová travička a děti si s radostí užívají krásné prostředí hřiště, což ocenily zejména v horkých dnech v závěru školního roku.

Mgr. Marie Koláčková



### MŠ BÍLOVICE - LUTOTÍN

#### O životě v MŠ Bílovice - Lutotín

Srdečně zdravím všechny čtenáře. Jistě mi dáte za pravdu, že každý pedagog, který pracuje v mateřské škole, si v tomto čase láme hlavu, s jakými pěknými a zajímavými akcemi přijít, co vše dětem nabídnout, aby byla dostatečně a smysluplně rozvíjena lidská osobnost po fyzické, psychické a sociální stránce. Mateřská škola Bílovice – Lutotín, v níž pracuji, v květnu a v červnu roku 2018 realizovala mnoho zajímavých a krásných akcí. Vybrala jsem dvě, se kterými Vás v krátkosti seznámím – Pyžámková noc a Zahradní slavnost.

V rámci Pyžámkové noci měly děti předškolního věku možnost zahrát si na školní zahradě řadu pohybových a didaktických her, fotbal, zúčastnit se Stezky odvahy, diskotéky a jiných předem připravených činností. Děti si tuto noc opravdu užily, uvědomovaly si, že se s MŠ loučí a brzy nastane další etapa jejich dětství.

V polovině června se na školní zahradě uskutečnila, ve spolupráci s rodiči, Zahradní slavnost. Děti si odnesly nejen spoustu dárečků, ale především neopakovatelných a nenahraditelných zážitků. Pro děti byl k dispozici skákací hrad, pečlivě promyšlená, a pod dohledem rodičů připravená stanoviště (viz níže), z nichž děti odcházely s úsměvem na tváři a dobrým pocitem ze sebe samotných.

#### Stanoviště:

**a)** Pracovní listy (grafomotorika) – děti zdokonalovaly jemnou motoriku, koordinaci ruky a oka při práci s papírem a pastelkami.

**b)** Hudební chvílka – děti v doprovodu Orffových nástrojů rozpoznávaly jednotlivé

písně, které si následně zazpívaly.

**c)** Puzzlata, stavebnice a pexesa.

**d)** Malování obličejů a šílené účesy – toto stanoviště děti nejvíce bavilo. Jedna z maminek (profesí kadeřnice) vytvářela dívčím „bláznivé“ účesy.

**e)** Nabírání písku do pet lahve – měření času.

**f)** Poznávání různých předmětů dle hmatu – děti měly zavřené oči a dle smyslů rozpoznávaly předem vybrané předměty.

**g)** Překážková dráha – děti zdokonalovaly hrubou motoriku, pohybové schopnosti a dovednosti, zdolávaly překážky.

**h)** Židličky v doprovodu hudby – děti tancovaly v doprovodu hudby, která byla pouštěna z CD přehrávače. Jakmile byla píseň pozastavená, děti se snažily usednout na připravenou židličku. Pointou celé hry je, že židlí je méně než dětí. Na koho židlička nevyjde, ten vypadne. Děti by se měly naučit již v předškolním věku, že není důležité vyhrát, ale zúčastnit se!

**i)** Chůdy – děti si s dopomocí rodiče vyzkoušely chůzi na chůdách po nerovném terénu. Tato soutěž byla obtížná leč žádaná.

**j)** Kdo je silnější – na závěr děti, pedagogové, maminky, tatínkové a ostatní přátelé školy změřily své síly za doprovodu velkého smíchu a aplausu.

Zahradní slavnost byla organizována ve spolupráci s rodinou a přáteli MŠ. Předností celé akce bylo pasování školáčků, bohatá tombola, pohoda, dobrá nálada a jednotné vedení dětí.

Vřele doporučuji všem pedagogům, kteří se Zahradní slavností nemají zkušenosti, ať do toho jdou, ničeho se nebojí a společně s přáteli školy si slavnost užijí. Já mám s pořádáním podobných akcí letitou zkušenost a vždy se setkaly s pozitivním ohlasem. Ne nadarmo se říká: „Když se chce, tak všechno jde“.

Přeji všem hodně štěstí, elánu a pozitivní energie ve školním roce 2018/2019.

Michaela Bernatíková  
ředitelka MŠ Bílovice – Lutotín



## KPÚ Skřípov

### Skřípov - nejlepší příklad realizace KPÚ s vysokým efektem pro životní prostředí a zadržení vody v krajině

V řadě obcí Regionu HANÁ proběhly nebo probíhají komplexní pozemkové úpravy. Jednou z prvních a z nejlépejších obcí s realizovanými KPÚ je obec Skřípov.

Během realizace pozemkových úprav v katastrech jednotlivých obcí se usiluje zejména o vytvoření příznivějších podmínek pro zemědělskou výrobu, zlepšení hospodaření s vodou v krajině, efektivnější ochranu půdy, obnovu původní rozmanitosti krajiny a eliminaci škod, které byly v krajině v minulosti napáchány. Při samotné realizaci KPÚ se postupuje především cestou smysluplnějšího uspořádání vlastnických práv. Je rovněž možno připravit a realizovat nové krajinnotvorné projekty.

**Komplexní pozemkové úpravy mají řadu cílů, mezi hlavními můžeme jmenovat:**

- obnovení osobního vztahu lidí k zemědělské půdě
- zpřístupnění pozemků jejich vlastníkům a celkové zlepšení prostupnosti krajiny
- vytvoření podmínek pro racionální hospodaření na zemědělských pozemcích
- důslednější ochrana zemědělské půdy
- ochrana vod a minimalizace hrozby povodňových škod

Komplexní pozemkové úpravy se zaměřují především na zemědělskou půdu, proto se také bezprostředně týkají vlastníků této půdy - fyzických osob, právnických osob i samotné obce.

Při realizaci pozemkových úprav získávají obce a jejich krajina novou tvář. V řadě případů projekty zásadně upravují dosavadní ráz krajiny. Realizace nových prvků probíhá především prostřednictvím re-



alizace Plánu společných zařízení. Plán společných zařízení je povinnou součástí komplexních pozemkových úprav. Je to vedle obnoveného katastrálního operátu v obvodu pozemkových úprav jejich podstatný výsledek.

Společná zařízení jsou po ukončení pozemkových úprav převáděna většinou do vlastnictví obce. Ale mohou být převedena i do vlastnictví některého jiného vhodného subjektu. Příkladem může být Zemědělská a vodohospodářská správa, Lesy ČR, případně jiný vhodný vlastník. Vlastníkovi společného zařízení z vlastnictví vyplývá povinnost pravidelné údržby a oprav společného zařízení. V případě polních cest nebo nádrží to může být dosti nákladná akce.

Plán společných zařízení obsahuje vždy celou řadu návrhů technických, biotechnických, biologických či přírodních zařízení a opatření nebo změn druhu pozemku. Některými z nich jsou např. návrhy nových staveb, například polních cest, malých vodních nádrží, suchých nádrží (tzv. suchých poldrů). Další společná zařízení jsou spojením stavby s terénními úpravami, například sedimentační hrázky na vodním toku. Velmi častým typem společných zařízení jsou terénní úpravy spojené se zatravněním a další výsadbou keřů nebo stromů. Zde je možné jako příklad uvést příkopy, průlehy, meze, terasy, úpravy vodních toků apod.

V obci Skřípov byly KPÚ zahájeny v roce 2000 na základě rozhodnutí Pozemkového úřadu v Prostějově, a to na základě že KPÚ byly provedeny v obci Bedihošť a rozhodnutím ředitele by se další KPÚ měly

provádět ve vyšších polohách na srovnání jejich efektivity jak zadržení vody v krajině, tak proti půdní erozi. Ve Skřípově byly úpravy schváleny a zapsány do katastru nemovitostí v listopadu 2002.

S realizací Plánu společných zařízení se započalo v roce 2004, kdy byla zahájena první etapa a postupně se pokračuje až do dnešní doby, kdy se již realizuje VI. etapa společných zařízení. Celková hodnota navržených společných zařízení přesahuje částku přes 110 mil Kč.

V rámci realizace společných zařízení si některé projekty nechala vypracovat obec Skřípov na náklady svého vlastního rozpočtu. Tím došlo k podpoření realizace a k uspišení celého procesu.

Pro dokončení všech navržených společných zařízení chybí realizovat dva projekty. Jeden projekt je již vypracován, a to zadržení vody v krajině-protipovodňová opatření, regionální biokoridor, na vodním toku Otínský potok.

Druhý projekt je teprve třeba nechat vypracovat a je to projekt na zadržení vody, v krajině na vodním toku Mitočinský potok a tím budou KPÚ v k.ú. Skřípov z 90 až 100% zrealizovány.

Úpravy a investice do společných zařízení, které již byly v k.ú. Skřípov realizovány, přinesly patřičný efekt a osvědčily, že jde o je to prvky které do krajiny patří. Zadržují vodu v krajině, eliminují půdní erozi menšího rozsahu, vysazené biokoridory v dnešní době již zadržují a zpomalují severní a západní větry, které šly přímo do obce a plní mnoho dalších aspektů které pomáhají přírodě jako třeba krytí pro zvěř aj.



Realizované části Plánu společných zařízení – projekty v obci Skřípov:

**I. etapa** Krajinná zeleň 2005

**II. etapa** Cesta do Šubířova – doprovodná zeleň 2005

**III. etapa** Cesta do Skřípovské vody – doprovodná zeleň 2006

**IV. etapa** výstavba vodních nádrží a prvků USES 2007

**V. etapa** výstavba polní cesty k zemědělskému hospodářství – protipovodňová opatření, krajinná zeleň 2011

**VI. etapa** protipovodňová opatření, revitalizaci vodních nádrží, doprovodná zeleň, komunikace 2018

Obec Skřípov však není na území MAS ve snahách zlepšit stav krajiny osamocená. Do KPÚ se již pustila řada obcí, nemalá část je už má také dokončeny a zčásti realizovány. Přesto zde zůstává velké množství obcí, které na zahájení teprve čekají.

Také je zde řada již proběhlých nebo probíhajících KPÚ, kde teprve bude potřeba společná zařízení realizovat. Je to opravdu běh na dlouhou trať, vyžadující nemalé finanční prostředky. Aktivita obce a pomoci např. při přípravě projektové dokumenta-

ce, může celému procesu realizace napomoci a celkově jej urychlit.

Jaroslav Brzák, Region HANÁ  
Miroslav Kadlec, starosta obce Skřípov



## KAVÁRNA CAFELIER no.523

# CAFELIER

No. 523

V rámci realizace strategie MAS Region HANÁ, byla podpořena žádost o dotaci na podporu realizace projektu vybudování kavárny a výroby domácích zákusků. Projekt byl podpořen v rámci Fiche č. 1 - Podpora rozvoje podnikání v regionu. Díky Regionu HANÁ bylo podpořeno vybudování a část vybavení kavárny s moderním designem. Kavárna Cafelier no. 523 nabízí nepřehledné množství výborných zákusků.

Všechny zákusky, které můžete ochutnat jsou vyrobeny jen kousek od chladicího pultu, kde si je můžete zakoupit. Zákusky je samozřejmě možné vychutnat jak v kavárně v příjemné atmosféře, nebo i odněst domu a potěšit jimi jak svou rodinu, tak i své známé. Kavárna nabízí i pečení na zakázku, dle Vašich požadavků.

Kromě zákusků si v kavárně vychutnáte i velice dobrou zrnkovou kávu z kvalitního espresso stroje. Cafeliér no. 523 Vám nabídne i domácí limonády. Nabídka je opravdu zajímavá. Nejlépe však udělaté, když kavárnu navštívíte osobně.

Petr Husička



## STŘÍPKY ZE SPOLKŮ V NAŠEM REGIONU

### PRÁZDNINOVÉ ODPOLEDNE SE SRDÍČKEM V KONICKÝCH ZÁMECKÝCH ZAHRADÁCH SE VYDAŘILO

Mateřské centrum Srdíčko ve spolupráci s Městským kulturním střediskem Konice a Sborem dobrovolných hasičů Konice uspořádalo v pátek 20. července akci pro děti s názvem Prázdninové odpoledne se Srdíčkem.

Pro děti byl připraven bohatý program. Hudební část zajistila kapela Hubertus. Díky Stanici ochrany fauny Hluk, pobočka

Pateřín, měly děti možnost prohlédnout si zblízka dravce, se kterými se mohly i vyfotit. K dispozici bylo hrací centrum společnosti SEVA, keramická dílna Galerie u kocoura, skákací hrad, kolotoč, pohybové hry, tvůrčí dílna MC Srdíčka a na „posilňovou“ i cukrová vata. To nejlepší na závěr připravil se svou technikou tým SDH v Konici. Pěnová atrakce byla oprav-

du zážitkovou tečkou za celým programem.

Charita Konice, provozovatel MC Srdíčko, jménem všech účastníků Prázdninového odpoledne se Srdíčkem děkuje všem, kteří se na programu jakkoli podíleli.

MC Srdíčko  
Charita Konice a MĚKS Konice

# U NÁS - BAROKNÍ SÝPKA LUDĚŘOV

Jako v pomyslné kolébce leží na rozhraní rovin Velké Hané západně od Olomouce a zvyšujícího se terénu počínající Zábřežské vrchoviny nevelká vesnice s názvem Luděřov. Od severozápadu je chráněna kopcem Příhon, z něhož se otvírá úchvatný pohled na úrodnou Hanou až po Hostýnské vrchy a svahy Nízkého Jeseníku. V dokonalém výhledu brání na jižní straně jen hanácký nejvyšší kopec Kosíř. Vzhledem k tomu, že se vesnice nachází na starobylé obchodní stezce zvané Trstenická, sahá její známá i tušená minulost až do dávného středověku. Čeští králové měli velký zájem na ochraně této obchodní stezky a tudíž podél ní podporovali stavby tvrzí a hradů. Jejich majitelé měli udržovat její bezpečnost. Jednou z těchto sídel byla i ludeřovská tvrz.



Vesnice Luděřov i se svou tvrzí prošla během věků mnoha válečnými útrapami, jak už se tak na strategicky výhodných místech stává. Velkou spoušť zde zanechali husité, kteří se usadili v pozůstatcích „keltské svatyně“ na kopci Příhon a ještě větší Švédové, kteří své výpady na Olomouc podnikali ze stejné lokality. Dlouho se vesnice vzpamatovávala z válečného běsnění, které učinilo rozvaliny nejen z hospodářských usedlostí, ale také ze zemanské tvrze. Z celého ludeřovského soutvrzí zbylo torzo v 18. stol. přestavěného na zámek. Po sloučení ludeřovského a náměšťského panství byl panský dvůr využíván pro zásobování náměšťského zámku.

V roce 2006 se členové občanského sdružení „U nás“ rozhodli zachránit zchátralou budovu sýpky před demolicí, a tak požádali o její zapsání do souboru národních kulturních památek ČR. Po získání sýpky do vlastnictví sdružení čekalo na všechny nadšené „zachránce“ zásadní rozhodnutí

a mnoho nepočítaných hodin vlastní fyzické práce. Důležité bylo samozřejmě začít s opravou této nemovitosti, ale neméně důležité bylo, vdechnout jí znovu život, a tedy rozhodnout, k čemu bude v dalších letech budova sýpky sloužit. V tomto snažení velice pomohl Region Haná příznáním dotace na zhotovení stavební dokumentace, od které se pak odvíjely všechny další etapy rekonstrukce. Jako prvotně nejdůležitější přišla na řadu zchátralá střecha. Díky finanční podpoře Ministerstva kultury ČR a Olomouckého kraje se sýpka v roce 2010 dočkala nové střechy z pálených tašek – bobrovek. Současně byla slavnostně otevřena pro návštěvníky tzv. „První expozice“ - o historii místa a okolí. Nutno dodat, že opět s podporou Regionu Haná. V letech 2011 a 2012 následovala další část přízemí a to vybudování sociálního zázemí pro návštěvníky a workshopová dílna. V roce 2013 – 14 se dočkalo opravy „Místo setkávání“ v 2.NP, kde jsou pořádány společenské akce, jako koncerty, svatby, vernisáže a různá kul-

turní vystoupení. Již třetím rokem je zpřístupněna veřejnosti tzv. Letní galerie pod střechou, kde si dříve narození návštěvníci zavzpomínají mezi kulisou hospodářství z minulého století – „Jak se u nás žilo“.

Je ještě mnoho práce před spolkem „U nás“, než bude sýpka dovedena k dokonalosti. Díky nadšení členů spolku „U nás“ a odvedené práci se snížily náklady na opravu sýpky na jednu třetinu částky původního finančního rozpočtu. Dnes lze tedy říci, a to nejen díky vzpomínaným finančním podporám z Regionu Haná, Ministerstva kultury ČR, Olomouckého kraje a dalším přispěvatelům s přízní domovské Obce Drahanovice.

**BAROKNÍ SÝPKA V LUDĚŘOVĚ ŽIJE!**  
O tom se můžete přesvědčit na stránkách:  
[www.luderov.cz](http://www.luderov.cz)

Zdenka Koppová,  
členka spolku „U nás“



## UPOZORNĚNÍ:

Chcete prezentovat činnost a aktivity vašeho spolku v tomto zpravodaji?

Pošlete článek s fotkami do kanceláře MAS na adresu: [region.hana@regionhana.cz](mailto:region.hana@regionhana.cz)

**Uzávěrka dalšího čísla je 19. 11. 2018!**

## NA ZKUŠENOU DO ZÁPADNÍCH ČECH

MAS Region HANÁ uspořádala v termínu 29. - 31. května pro své členy výjezd do Karlovarského kraje ve spolupráci s místní akční skupinou MAS Kraj živých vod. Hlavními body programu v prvním dnu byla návštěva Centra Caolinum Nevřeň, kde byli účastníci seznámeni s historií těžby kaolinu v Nevřeni. Součástí návštěvy vzdělávacího centra byla i samotná prohlídka kaolinových dolů, které byly až do nedávna ukryty před veřejností. Inspirativní byla návštěva města Úterý, v němž díky iniciativě místního spolku Bart, je postupně budováno komunitní centrum na základech zchátralého památkově chráněného domu čp. 69. Jedná se ještě takříkajíc „o běh na dlouhou trať“, pevně věříme, že se šikovné partičky čítající 20 dobrovolníků podaří splnit jejich sen. Velmi zajímavá byla prohlídka kláštera Teplá – Hroznatova akademie. Část kláštera byla, díky dotaci z Integrovaného operačního programu 2009 – 2015, zrekonstruována a nyní jsou její prostory využívány jako vzdělávací centrum.

Na programu druhého dne exkurze byla návštěva obce Prameny, která je unikátním příkladem špatného hospodaření s obecním rozpočtem. Obec se do tíživé situace dostala díky špatnému rozhodnutí porevolučního starosty, který chtěl obchodovat s prameny minerálních vod. Jeho idea ovšem nevyšla a obec se potýká s astronomickými dluhy. Dalším zajímavým bodem programu tohoto dne byla prohlíd-

ka Bečovské botanické zahrady, kde došlo k setkání se zástupci regionu a starosty.

Na poslední den výjezdu byla naplánována exkurze a prohlídka zámku a hradu Bečov nad Teplou. Jedná se o jedinečný soubor historických budov, z nichž nejvýznamnější je gotický hrad, renesanční palác a barokní zámek. Od roku 2002 je zde trvale vystavována unikátní ostatková schránka – relikvíř sv. Maura, který je spolu s korunovačními klenoty nejcennější zlatnickou památkou České republiky.

Lucie Vojtěchová



## ZA SPŘÁTELENOU MAS POŽITAVIE – ŠIROČINA A NA AGROKOMPLEX DO NITRY

Určitým odlehčením, snad i odpočinkem, byla poslední exkurze tohoto roku. MAS Region HANÁ pozvala své členy na Slovensko. Účastníků se přihlásilo 38, mezi nimi byli starostové obcí z našeho regionu a další individuální členové MAS Regionu HANÁ. Exkurze se konala ve dnech 15. – 16. srpna. Navštívili jsme slovenskou MAS Požitavie – Širočina, obec Tesárske Mlyňany a Nevidzany, kde jsme mohli obdivovat krásnou vinici místního vinaře a setkali se se starosty této MAS.

Celý druhý den jsme věnovali známé národní výstavě hospodářských zvířat – Agrokomplex. Jedná se o výjimečnou mezinárodní hospodářskou a potravinářskou výstavu, která se konala na nitranském Národním výstavišti ve dnech 16. až 19. srpna 2018 už jako 45 ročník.

Výstava byla o půdě, rostlinách a živočišných celého Slovenska. Měli jsme možnost se zúčastnit připravené diskuze na téma Společná hospodářská politika EU.

Pavilon M4 patřil Festivalu národních specialit, kde byly k ochutnání tradiční i netradiční národní speciality.

Novinkou výstavy bylo ENVIRO, kde se představily společnosti a organizace věnující se praktické ochraně přírody, environmentální výchově nebo aplikovanými principy udržitelného způsobu života. Zajímavá byla také prezentace „Plýtvání potravinami“ v pavilonu B, zpracování bioodpadu a ekologické projekty.

Nádherné jedince tradičních hospodářských zvířat předvedly speciální chovatel-ské svazy, které v rámci výstavy nabízely také poradenství. Zvířata byla hodnocena



poprvé přímo před veřejností. Gazdovský dvůr nabídl expozici malých hospodářských zvířat včetně mláďat, soutěže a kvízy.

O kvalitách slovenské produkce nás na vlastní oči přesvědčilo více než 20 vystavovatelů, držitelé ocenění „Značka kvality SK“, slovenští farmáři, lidoví řemeslníci i výstava tradičních slovenských produktů „COOP EXPO“.

Tahákem výstavy byl jistě i interaktivní pavilon F s tématem „Inovujeme venkov“, kde se prezentovali různé oblasti hospodářství a potravinářství hravou formou.

Také cukráři předvedli svoje umění v pavilonu C, kde soutěžili o titul „Dort roku“ na téma Slovenské tradice a folklór.

Výstava Agrokomplex je už od nepaměti také společenskou událostí. Kulturní složku výstavy vytvářejí vystoupení folklórních souborů a lidových hudebních skupin. Z doprovodného programu nás ale také zaujalo vystoupení Národního hřebčína Topolčianky či westernová vystoupení. Nechyběly zde ani nové oddychové zóny s dětskými atrakcemi, ale i nadrozměrné 14 ti metrové akvárium plné ryb.

Doufejme, že bude brzy příležitost uspořádat další vydařenou akci pro naše členy.

Hana Zaccpálková

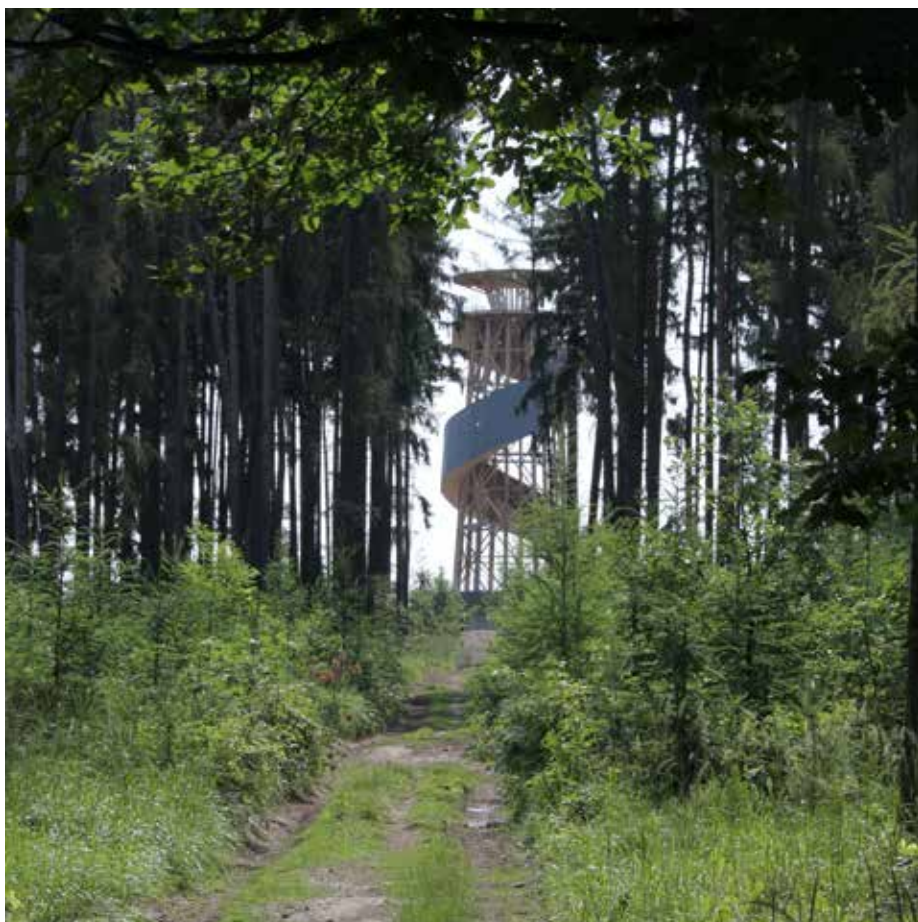


## HANÁ NA DLANI Z ROZHLEDNY NA VELKÉM KOSÍŘI

### HANÁ na dlani

Velký Kosíř zvaný též Hanácké MontBlanc se svým vrcholem ve výšce 4419 m n. m., jehož vrchol také někteří nazývají Paramuta, konečně po letech vyjednávání a plánování dostal rozhlednu. S velikou slávou jsme ji otevřeli pro veřejnost v červnu 2013. Již po dvou letech provozu se začaly projevovat nedostatky v konstrukci stavby a ty byly příčinou úplného zavření rozhledny po novoročním výstupu 1. 1. 2017.

Co předcházelo této události. Nestalo se to ze dne na den. Dni D, kdy bylo rozhodnuto o uzavření, předcházela složitá jednání s projektantem stavby a prováděcí firmou o problémech stavby, vždy s výsledkem reklamace se neuznává. Byly udělané odborné posudky stavby, které byly předloženy projektantovi i prováděcí firmě a opět neuznali nic. Zástupci obcí Mikroregionu Kosířsko se proto rozhodli podat žalobu k soudu, přizvali novináře a teprve tehdy se pohnuli ledy a odpovědní začali pozitivně komunikovat a přihlásili se k odpovědnosti. Po roce promarněném tahanicemi se začala rozhledna opravovat, aby mohla být opět dána do provozu 1. června 2018. Téměř rok a půl nemohli



turisté obdivovat krásné rozhledy na naši rodnou Hanou. Nyní je rozhledna v pořádku a hlavně bezpečná, jak konstatoval statik po důkladné kontrole provedených oprav.

My, co jsme se pod tímto kopcem narodili a celý život zde žijeme, máme vřelý vztah k tomuto místu a snažíme se jej zvelebovat a propagovat doma i ve světě, jsme tuto patovou situaci nesli těžce. Vždyť mikroregiony Kosířsko, Kostecko a Litovelsko se nacházejí blízko Olomouce a Prostějova. Obě tato města jsou velkými turistickými cíli a malé obce na úpatí Kosíře mají také co nabídnout: zámky v Náměšti na Hané, Čechách p/K, Černá věž v Drahanovicích, lázně ve Slatinicích. Zajímavostí jsou vápencové lomy na jihovýchod od Slatinek s koniklecem lučním a rozhledna se postavila jako třešnička na dortu pro návštěvníky Hané. Rozhlednu navštívilo od jejího otevření v roce 2013 do uzavření 1. 1. 2017 cca 80 000 lidí a nyní od 1. června za tři měsíce obnovené provozu přišlo již osm tisíc turistů. Rozhledna se stala také cílem školních výletů a poznávacích zájezdů ze všech koutů naší vlasti, výletní vláček vozí každou první neděli v měsíci naše méně pohyblivé spoluočbčany na vrchol, aby se také mohli potěšit pohledem do širé Hané.

Jaromír Crha, starosta obce Slatinky



## VELKOPROSTOROVÉ STANY A VYBAVENÍ K ZAPŮJČENÍ

MAS Region HANÁ vlastní v současné době následující vybavení: velkoprostorový stan 8 m x 16 m, historický stan typu TEMPL 11 m x 5,7 m, podium (skládající se z 14 dílů) a ozvučovací aparaturu. Vybavení je půjčováno jak pro členy Regionu HANÁ, tak i pro subjekty, které nejsou členy Regionu HANÁ. Toto vybavení je půjčováno za poplatky v dané výši, které určuje rada MAS. Cena za velkoprostorový stan je stanovena pro členy Regionu HANÁ a obce 5 000 Kč (v ceně je doprava na místo, příspěvek do fondu oprav a proškolená obsluha stanu) a pro komerční účely je cena stanovena na 10 000 Kč (v ceně je doprava na místo, příspěvek do fondu oprav

a proškolená obsluha stanu). Nutná je však asistence 4 dalších pracovníků od subjektu, kterému je velkoprostorový stan stavěn. Bez této podmínky není stan technicky možné postavit. Toto pravidlo platí též pro demontáž velkoprostorového stanu po proběhlé akci. Rozměry velkoprostorového stanu jsou: délka od 4 do 16 metrů dle počtu použitých částí. Šířka stanu je fixní a to 8 metrů. Cena za zapůjčení je fixní i při použití menšího počtu částí. Zápůjčky majetku schvaluje Rada MAS na svém nejbližším zasedání po obdržení písemné žádosti o zápůjčku (stačí e-mailem). Poplatek za zapůjčení historického stanu činí 500 Kč pro členy MAS. Fakturovaná částka

slouží k pokrytí nákladů vzniklých v souvislosti s užíváním stanu (opravy, čištění, impregnace). Ostatním osobám je účtován poplatek za zapůjčení stanu ve výši 1 000 Kč (jedná se historický stan).

Petr Husička



# KALENDÁŘ AKCÍ NA ÚZEMÍ REGIONU HANÁ 2018

28. 09.	Čechy pod Kosířem – velké setkání Hanáků
28. 09.	Lešany – drakiáda
28. 09.	Senice na Hané – kolem dokola
29. 09.	Hvozď – vinobraní
29. 09.	Bílsko – drakiáda
29. 09.	Stařechovice – výstava drůbeže
29. 09.	Ochoz – Svatováclavské vepřové hody
30. 09.	Stařechovice – výstava drůbeže
30. 09.	Luděřov – ukončení výstav v barokní sýpce
06. 10.	Třebčín – dýňohraní
06. 10.	Čechy pod Kosířem, Čelechovice na Hané – drakiáda
07. 10.	Loučany – vítání občánků
09. 10.	Čechy pod Kosířem – den seniorů
13. – 15. 10.	Hluchov – výstava ovoce a zeleniny
13. 10.	Rakůvka – stezka odvahy
13. 10.	Slatinky – výlov rybníka
13. 10.	Náměšť na Hané – dýňové a slámové kouzlení
13. – 14. 10.	Těšetice – divadelní představení
20. 10.	Hluchov – taneční zábava
20. 10.	Těšetice – divadelní představení
20. 10.	Třebčín – posezení u vína
21. 10.	Těšetice – divadelní představení
26. 10.	Čechy pod Kosířem – oslavy Dne vzniku samostatného Československého státu
26. – 27. 10.	Čechy pod Kosířem – strašidelné prohlídky
26. 10.	Zdětín, Kostelec na Hané – lampiónový průvod
26. 10.	Loučany – setkání s duchodci
26. 10.	Náměšť na Hané – 100. výročí vzniku samostatného Československého státu
27. 10.	Hluchov – dýňová slavnost
27. 10.	Lešany – lampiónový průvod
27. 10.	Senice na Hané – 4. sousedské posezení
27. 10.	Třebčín, Slatinice, Stražisko – oslavy vzniku samostatného Československého státu
27. 10.	Brodek u Konice – uspávání broučků
27. 10.	Olšany u Prostějova – halloween
28. 10.	Bílovice – setkání k založení republiky
28. 10.	Slatinice – oslavy vzniku samostatného Československého státu
31. 10.	Čechy pod Kosířem – Halloween párty
10. 11.	Služín, Zdětín – Martinské hody
10. 11.	Březsko, Budětsko, Ptení, Polomí – Martinská hodová zábava
10. 11.	Pěňčín – posezení při víně
11. 11.	Hluchov – setkání seniorů

14. 11.	Čelechovice na Hané – pečení s Maruškou
16. 11.	Smržice – lampiónový průvod
16. 11.	Hněvotín – setkání seniorů
16. 11.	Polomí – nájemní guláš
17. 11.	Slatinice – posezení seniorů
18. 11.	Třebčín – adventní workshop
24. 11.	Stařechovice, Střížov – rozsvícení stromečku
24. 11.	Senice na Hané – Kateřinský hon
24. – 26. 11.	Ptení – předvánoční výstava
25. 11.	Služín – Huláni ve Služíně
25. 11.	Třebčín – rozsvícení stromečku
26. 11.	Slatinice – stromeček
27. 11.	Ptení – předvánoční výstava
27. 11.	Náměšť na Hané – koncert J. Svěcená a V. Mácha
27. 11.	Lutín – rozsvícení stromečku
28. 11.	Čelechovice na Hané – výroba adventních věnců
30. 11.	Čechy pod Kosířem – vánoční výstava
30. 11.	Smržice, Hněvotín, Bohuslavice – rozsvícení stromečku
30. 11.	Pěňčín, Náměšť na Hané – vánoční jarmark
01. 12.	Čechy pod Kosířem, Hvozď – vánoční výstava
01. 12.	Rakůvka, Smržice, Budětsko, Raková u Konice – mikulášská nadílka
01. 12.	Hluchov, Rakůvka, Bílsko, Drahanovice, Ptení, Raková u Konice, Loučany, Polomí, Luděřov – rozsvícení stromečku
02. 12.	Čechy pod Kosířem, Rataje, Brodek u Konice, Ochoz – rozsvícení stromečku
02. 12.	Smržice, Hvozď – vánoční výstava
02. 12.	Smržice – za Mikulášem na Kosíř
02. 12.	Senice na Hané – adventní jarmark
02. 12.	Třebčín, Laškov – mikulášská besídka
05. 12.	Pěňčín – rozsvícení stromečku
05. 12.	Drahanovice – mikulášská nadílka
07. 12.	Lešany, Slatinice, Bohuslavice, Kostelec na Hané – mikulášská nadílka
07. 12.	Brodek u Konice – vánoční výstava
07. 12.	Luběnice – Vánoční jarmark
08. 12.	Ludmírov, Hluchov, Služín, Kladky, Suchdol – Jednov, Stražisko, Hablov, Luběnice – mikulášská nadílka
08. 12.	Olbramice, Těšetice, Ústín, Suchdol – Jednov – rozsvícení stromečku
08. 12.	Bílovice-Lutotín – čertovský vláček
08. 12.	Zdětín – setkání s duchodci
08. 12.	Loučka – předvánoční posezení
08. 12.	Hněvotín – děti a Vánoce
08. 12.	Čelechovice na Hané – adventní zastavení

08. 12.	Nové Dvory – rozsvícení kaple sv. Martina
14. 12.	Jesenec – „Cestování s Jiřím Kolbabou“
15. 12.	Konice – vánoční trhy
15. 12.	Čakov, Odrlice – adventní zpívání
15. 12.	Hluchov – vánoční turnaj
15. 12.	Náměšť na Hané – poslední leč
16. 12.	Brodek u Konice – adventní koncert v kostele
18. 12.	Kladky – vánoční besídka
21. 12.	Slatinice – setkání u vánočního stromu
21. 12.	Čelechovice na Hané – zpívání u stromečku
21. 12.	Náměšť na Hané – vánoční koncert
22. 12.	Senice na Hané – Vánoční jarmark
23. 12.	Služín, Brodek u Konice – zpívání u stromečku
25. 12.	Loučka – rozsvícení stromečku
26. 12.	Konice – vánoční koncert
26. 12.	Zdětín – Štěpánský turnaj ve stolním tenise
26. 12.	Ptení – Štěpánská zábava
27. 12.	Čechy pod Kosířem – vánoční turnaj
28. 12.	Náměšť na Hané – Vánoce na zámku
29. 12.	Hvozď – předsilvestrovské setkání občanů
29. 12.	Bohuslavice – poslední leč
30. 12.	Těšetice – předsilvestrovské posezení
31. 12.	Lešany – silvestrovské setkání na návsi
31. 12.	Smržice – silvestrovský „šlapáček“
31. 12.	Vojnice – silvestrovská vatra
31. 12.	Březsko – silvestrovské divadlo
31. 12.	Kladky, Loučka, Polomí – silvestrovský ohňostroj
31. 12.	Ptení – špacír kolem obce