



Advent a Vánoce v Regionu HANÁ

Advent již pomalu končí a Vánoce ťukají na dveře. Jak prožíváme advent i Vánoce na území naší MAS? Vlastně stejně jako všude jinde. Během doby adventní jsou organizovány různé adventní či vánoční výstavy, obce organizují mikulášské nadílky, konají se setkání se seniory, jsou vánoční koncerty, zpívají se koledy u vánočního stromu. Jednou větou: Vánoce i advent se v regionu slaví, je vidět, že obce se snaží připravit pro své občany mnoho krásných aktivit.

PF 2012



Vážení čtenáři,
jménem rady Regionu HANÁ i jménem svým Vám chci popřát spokojené Vánoce a správné vykročení do roku 2012.

Mgr. Marta Husičková
předsedkyně MAS RH

Prosinec 2011

Bílsko
Bohuslavice
Čechy pod Kosířem
Čelechovice na Hané
Drahanovice
Hačky
Hvozd
Hněvotín
Laškov
Loučany
Loučka
Luběnice
Lutín
Náměšť na Hané
Ochoz
Olbramice
Olšany u Prostějova
Pěňčín
Polomí
Raková
Rakůvka
Senice na Hané
Senička
Slatinice
Slatinky
Smržice
Stařechovice
Těšetice
Ústín



aktuality

Obec Smržice

V minulém čísle jsme vás informovali, že obec Smržice zvítězila v soutěži Zelená stuha ČR v oblasti zeleně, úpravy veřejných prostranství a ekologie, postoupila jako kandidát za Českou republiku do obdobné, mezinárodní soutěže Entente-Florale Europe. Dnes již známe výsledky a můžeme obci blahopřát! Ve velmi silné konkurenci soutěžících sídel ze 12 evropských států Smržice obstály a získaly stříbrné ocenění. Smržickým blahopřejeme, přáli bychom i ostatním obcím nejen v našem regionu, aby i jejich obec byla rozkvetlá!



Obec Pěňčín

Také obec Pěňčín v soutěžení uspěla. Obec vyhrála v krajském kole Olomouckého kraje oranžovou stuhu za spolupráci obce se zemědělským subjektem. Obec také navštívila celostátní komise a v konkurenci všech krajů naší republiky získala 2. místo. Blahopřejeme!



Rozšíření území MAS

Region HANÁ plánuje v letech 2012 – 2013 rozšířit území své působnosti. Rádi bychom se rozšířili o území obcí mikroregionu Kostecko a Konicko. Některé z obcí těchto mikroregionů jsou již dnes členy MAS a proto rozšíření na zbývající členy bude logickým krokem ve spolupráci mezi obcemi našeho regionu. Nově přistupující obce se budou moci ihned účastnit všech aktivit Regionu HANÁ, avšak dotační program LEADER bude pro tyto obce využitelný až od roku 2014. Rozhodnutí je nyní na jednotlivých obcích, které přistoupení schvalují ve svých zastupitelstvech.

LEADER – A jak dál?



Ve dnech 1 – 2.12.2011 uspořádal Region HANÁ v lázních Slatinice seminář s názvem LEADER – a jak dál? Na tomto semináři se setkali zástupci naší MAS se spolupracujícími organizacemi, jako např. MAS Požitavie – Širočina, MAS Bystřička a dalšími. Hosty byli také zástupci regionálního odboru SZIF z Olo-



mouce, kteří nás seznámili s aktuálními novinkami v programu PRV.

Projekt ROP na výstavbu hřišť a sportovišť je v první polovině



Dne 15.12. uzavíráme první etapu projektu, která zahrnuje vybudovaná hřiště během uplynulého podzimu. Podáváme první žádost o platbu na Úřad regionální rady. Stavební práce se opět rozběhnou na jaře příštího roku, jakmile to jarní počasí umožní.



na slovíčko

S

Pavel Dlabal

Umělecký řezbář, malíř a karikaturista
Senice na Hané



To, že žijete v Senici na Hané jsem zjistila náhodně při tvorbě databáze řemeslníků. Víte, že obec Senice na Hané je členem MAS Region HANÁ, o.s., které bude v příštím roce administrovat mezinárodní projekt „Spojují nás tradice“ zaměřený na seznámení s tradičními řemesly?

Ano, již jsem o tom slyšel.



Budete mít zájem se do tohoto projektu zapojit?

Ještě nevím, co projekt přesně zahrnuje

– takže o tom budu uvažovat až se s ním pořádně seznámím.

Jak jste se dostal k řezbářství?

Když jsem se rozhodoval po základní škole co dál, padla volba na střední školu obor umělecký řezbář. Ke dřevu jsem měl celkem kladný vztah již před tím, hlavně jsem ale hrozně rád kreslil a maloval. Bohužel, škola pro mne byla velkým zklamáním, úroveň praktické výuky byla na velmi slabé, nedostačující úrovni. Většina spolužáků se po škole neuchytila. Proto mi nezbylo nic jiného, než se postupně naučit řemeslu sám. Je to běh na dlouhou trať. Bylo to těžké, ale podařilo se. Bohužel se však jen tímto oborem uživit nedá. Měl jsem to štěstí, že se mi povedlo skloubit několik oborů dohromady. Nyní se intenzivně věnuji řezbářství, malováním obrazů, kresbou karikatur a portrétů.

Jste na některou ze svých prací zvláště pyšný?

Každá práce, kterou vyrobím, má své určité kouzlo. A ke každé mám určitě veliký vztah. Nejraději mám ale práce, které si dělám jen tak pro radost... takových je, ale z časových důvodů, čím dál tím méně. Co se týká jednoho odvětví mých prací, zvláště hrdý jsem asi na vyřezávané sošky karikatur (vytvořených na zakázku podle dodaných fotografií) – nevím o nikom dalším, kdo něco podobného nabízí. Skloubil jsem kresbu karikatur a vyřezávání dohromady – vznikla z toho velmi zajímavá a originální záležitost. Výhodou je, že takovýto dárek se jistě na jedné oslavě neobjeví dvakrát.

Za pár dní budou Vánoce. Na Vašich stránkách jsem si všimla, že vyřezáváte Betlémy. Proč?

Proč? Protože jsem řezbář a každý správný řezbář vyřezává Betlémy. Navíc mě to hrozně baví. Myslím, že je nejspíš snem každého řezbáře vyrobit si svůj vlastní osobitý Betlém. Když se podíváte na mé stránky www.dlabal.com – zjistíte, že můj Betlém je opravdu jiný. Snažil jsem se Betlému vštípit svůj vlastní karikaturní styl. Mým cílem bylo, aby všichni lidé mé práce mezi ostatními poznali. Snažím se, aby byly originální a osobité. Každá soška vychází z mého vlastního návrhu.



V roce 2012 bude MAS Region HANÁ realizovat mezinárodní projekt pod názvem: „Spojují nás tradice“. Partnery projektu jsou: MAS Bystřička, o. p. s. se sídlem ve Velké Bystřici a MAS Požítavie – Širočina, občanské sdružení pro rozvoj mikroregionu Požítavie – Širočina (nitranský kraj).

Hlavním cílem projektu je kulturní výměna mezi výše uvedenými místními akčními skupinami. Do projektu bude zapojena celá řada místních spolků, neziskových organizací, nositelů tradičních řemesel a umění. Projekt bude realizovat aktivity ve třech oblastech:

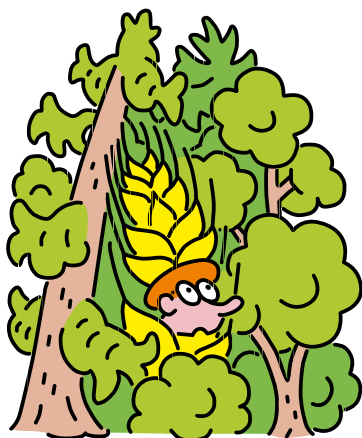
- 1) Mezinárodní festival ochotnického divadla
- 2) Tradiční řemesla a umění (výstavy, trhy tradičních řemesel)
- 3) Hudba, folklór

Díky projektu „Spojují nás tradice“ dojde k rozšíření kulturního života ve všech partnerských regionech. Projektový tým, složený ze zástupců všech partnerů věří, že jednotlivé aktivity budou hojně navštíveny.



představujeme naše obce

HVOZD



Pane starosto, co nám povíte o Vaší obci, co je pro ni typické?

Obec Hvozď je nejvýše položenou obcí Regionu HANÁ. Průměrná nadmořská výška je 502 m a okolní kopce dosahují i výšky 560 metrů, takže letos jsme tu již měli sníh a ve dny, kdy jsou nížiny zalité mlhou a inverzí, tak u nás krásně svítí slunce. Typický je pro naši vesnici a okolní krajinu především dosti členitý terén, střídání polí, luk, remízku a lesů, které tvoří krásné panorama zdejší krajiny. Ale abych nemluvil jen o krajině, typická je též skromnost, vstřícnost a slušné mezilidské vztahy většiny zdejších lidí, které pramení z tvrdších životních podmínek, výchovy v rodinách a v neposlední řadě z výchovy v naší dvoutřídní základní škole.

Kolik volebních období jste ve funkci a co se Vám za tu dobu podařilo?



Starostou jsem byl poprvé zvolen v roce 2002 a po loňských volbách jsem zahájil již třetí volební období. Předěšlí představitelé naší obce, ať již předsedové MNV, starostové, vedoucí spolků, ale i občané, se vždy snažili obec (má čtyři části – Hvozď, Klužíněk, Vojtěchov a Otročkov) zvelebovat a zajistit co nejlepší podmínky pro život na vesnici. V obci byl již v šedesátých letech vybudován vodovod, dešťová kanalizace a v roce 2001 plynovod. Po mém nástupu do funkce bylo tedy na co navazovat. Do zastupitelstva se vždy dostali rozumní lidé a nehledě na strany, za které byli zvoleni, vždy jsme se dokázali dohodnout na věcech, které budou pro blaho našich občanů. Nejdříve jsme opravili a vybavili školu, přistavěli tělocvičnu a dětské hřiště. Opravili jsme většinu místních komunikací, zbudovali nové chodníky ve Hvozďě a následně vysázeli novou vesnickou zeleň ve všech částech obce. Opravili jsme kapličky a kříže po obcích, pro mládež zbudovali nové sociální zařízení v areálech na hřišti ve Hvozďě, ve Vojtěchově. Největší radost mám však z toho, že se v jednotlivých částech obce stále něco děje. Ať se jedná o plesy, dětské dny, pálení čarodějnic, setkání důchodců, hasičská cvičení a podobně. Tyto akce organizují jednotlivé spolky ve spolupráci s obcí a školou a lidé se alespoň více setkávají.

Co chcete, spolu se zastupitelstvem, vybudovat či zlepšit v tomto volebním období?

Plánů máme mnoho a nevím, co všechno za čtyři roky stihneme nebo spíše na co nám budou stačit peníze. Především musíme dokončit poslední část chodníku ve Hvozďě a začít s rekonstrukcí budovy bývalé pekárny. Tuto budovu jsme odkoupili, aby nebyla využita ke všeobecně známému řešení sociální otázky menšin okresního a krajského města a chceme z ní vytvořit polyfunkční dům. Toto řešení má výhodu v tom, že pod jednou střechou a při nižších provozních nákladech zde bude obecní úřad, obchod, ordinace lékaře, zubaře, klubovny pro spolky a 5 bytů. Pro zájemce o výstavbu RD jsme připravili 5 parcel a právě probíhá stavební řízení na výstavbu inženýrských sítí k těmto parcelám v krásné lokalitě ve Hvozďě podél cesty k Vojtěchovu. Dále máme v plá-



nu přestavět obřadní síň na hřbitově na kapli a pod vesnicí nedaleko pohádkového Odrážkova mlýna, vytvořit u silnice na podmoklé louce mokřad, který by sloužil jednak jako ráj vodních živočichů a úkryt zvěře, ale též pro rekreační procházky turistů a našich občanů.

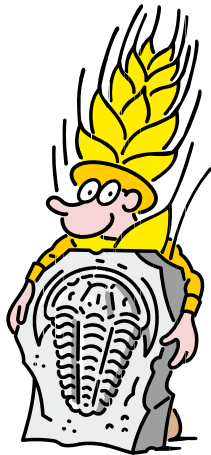
Pomohlo Vaší obci členství v MAS Region HANÁ, o.s.? Jak?

Členy MAS Region HANÁ jsme pouze dva roky a za tu dobu jsme již čerpali dotaci na opravu rozhlasu v obci ve výši 270 tisíc Kč. Dotaci též čerpal místní soukromý zemědělec pan Hrbek. Je velká škoda, že zatím neprošlo nové rozpočtové určení daní, neboť tím by došlo k přesunu velkých peněz do našeho regionu, obce by nemusely mezi sebou soutěžit o každý bod v projektu a starostové trávit spoustu času někdy až zbytečnou administrací a tyto peníze, jež má na rozdělení MAS Region HANÁ, by zůstaly pro nezisko-



vé organizace, zemědělce a živnostníky v našich obcích. Region HANÁ, ale pořádá i jiné aktivity, kterých jsem se zúčastnil a myslím si, že nejoblíbenější akcí je Hanácký cestovatel, který velkou měrou přispívá k poznání našeho regionu. Po vstupu do MAS Region HANÁ jsem postupně poznal také mnoho skvělých lidí.

ČELECHOVICE NA HANÉ



Paní starostko, jak byste charakterizovala Vaši obec?

Naše obec má tři části: Čelechovice na Hané, Kaple a Studenec. Území tvoří mírně zvlněný terén v nadmořské výšce 234 m, který se na severozápad od obce zvedá k vrchu Vápenice s nadmořskou výškou 318 m. Toto území je součástí Přírodního parku Velký Kosíř. V katastru obce se nachází dvě chráněná území – Růžičkuv lom a západní část Státního lomu. Jedná se o jedinečné geologické lokality čelechovického devonu bohaté na zkameněliny devonské fauny. Myslím si,



že naše obec nabízí kvalitní život pro každého, kdo ocení blízkost přírody a zároveň polohu blízko Prostějova či Olomouce. Velmi mě těší, že se výrazně k lepšímu mění tvář naší obce, snažíme se vytvářet podmínky pro kvalitní život pro všechny věkové generace od těch nejmenších až po seniory.

V letošním roce se Vám podařilo dokončit významné investiční akce. Můžete s nimi seznámit naše čtenáře?

Ano, to je pravda, po výstavbě splaškové kanalizace, která byla dokončena v červnu loňského roku, se naše obec dočkala nové silnice. Staré „kočičí“ hlavy byly nahrazeny živičným povrchem. Rekonstrukce byla zahájena na podzim loňského roku a letos v listopadu proběhlo slavnostní otvírání zrekonstruovaných silnic za účasti hejtmána Olomouckého kraje Martina Tesaříka a náměstka Aloise Mačáka. Rekonstrukci krajských silnic v obci z velké části financoval Olomoucký kraj. Tuto výraznou změnu jistě ocení především řidiči a cyklisté projíždějící obcí. Zároveň se rekonstruovala dešťová kanalizace, zbudovaly se chodníky, vjezdy, parkovací stání a autobusové zastávky. Obec investovala 7 milionů korun.

V místní části Kaple byl v červnu dokončen nový vodovodní přívaděč a v září zahájena výstavba splaškové kanalizace.

Na nové budově základní školy byla během prázdnin demontována stávající prosklená plocha a nahrazena novou prosklenou plochou s izolačními dvojskly a kovovými prvky. Tato akce byla finančně podpořena Olomouckým krajem z POV 2011. V listopadu byla provedena výsadba zeleně na veřejných prostranstvích.

Ve Vaší obci fungují zajímavé neziskové organizace. Jaká je jejich činnost a jak spolupracují s obcí?

V roce 2007 byl dokončen dům s chráněným bydlením, v té době obec založila obecně prospěšnou společnost Trilobit, stručně lze říci, že společnost zabezpečuje komplexní služby osobám, které mají zvláštní potřeby v oblasti bydlení a to z důvodů pokročilého věku či z důvodů zdravotních. V domě je k dispozici 39 bytů o velikosti 1+kk a 10 bytů o velikosti 1+1. Samozřejmostí jsou i bezbariérové byty. V objektu je k dispozici společenská místnost s knihovnou, dále kadeřnictví, manikúra, pedikúra. Díky úsilí obecně prospěšné společnosti TRILO-



BIT se podařilo za domem vybudovat oddechový parčík s lavičkami a altánkem, obyvatelé si mohou zahrát ruské kuželky, případně venkovní šachy či člověče nezlob se. Během prázdnin zde vznikla také díky dotaci z programu Leader Regionu HANÁ cvičební louka, kde jsou umístěny venkovní posilovací stroje. Areál je určen občanům celé obce. Trilobit se podílí na pořádání kulturních akcí a zájezdů a to nejen pro obyvatele domu, ale pro všechny občany naší vesnice. Spolupráce je velmi dobrá a to nejen s obecně prospěšnou společností Trilobit. Díky dobré spolupráci s TJ Sokol, hasiči, myslivci a Sborem pro občanské záležitosti se během roku pořádá celá řada kulturních, společenských a sportovních akcí, kde se mohou občané vzájemně pobavit a zapomenout na každodenní starosti, které přináší život.

Jaké jsou Vaše plány do budoucna?

Především musíme dokončit výstavbu kanalizace v místní části Kaple, kde zbývá dodělat několik přípojek, poté budou zahájeny práce na stavbě splaškové kana-



lizace ve Studenci. Ve Studenci by také mělo dojít na kompletní rekonstrukci veřejného osvětlení. Na tyto akce jsou v rozpočtu obce připraveny finanční prostředky.

Do budoucna plánujeme také výstavbu chodníků v ulici Ruská a ve Studenci. Prioritou zůstává rekonstrukce místní komunikace ulice Příční a také místní komunikace Pod Kosířem, naší snahou bude získat dotaci, neboť bez ní se nelze do těchto náročných akcí pustit. V minulých letech se nám nepodařilo získat dotaci na výměnu oken a zateplení nové budovy základní školy, proto se v budoucnu budeme snažit i tento problém řešit a nadále žádat o dotace. Máme zahájeny komplexní pozemkové úpravy na obou našich katastrálních územích. Čeká nás zhotovení nového územního plánu obce. Plánů máme hodně, věřím, že budeme mít dost sil a především finančních prostředků, aby bylo možné všechny naše plány dotáhnout do zdárného konce.



Program LEADER vyhlášena 11. výzva k předkládání projektů.

Region HANÁ, o.s. připravil a vyhlásil již jedenáctou výzvu k předkládání žádostí o podporu projektů do programu LEADER. Výzva byla vyhlášena v prosinci, konečný termín pro předkládání projektů je do 16.1.2011. Žadatelé, kterými mohou být například obce, neziskové organizace a spolky, církve, ale i drobní podnikatelé nebo zemědělci, mohou své projekty konzultovat s pracovníky MAS Region HANÁ tak, aby byly řádně připraveny k podání právě do tohoto lednového termínu. Nutnou podmínkou je samozřejmě realizace projektu na území obcí MAS Region HANÁ.

Pro 11. výzvu jsme vyhlásili čtyři Fiche, tedy 4 oblasti podpory. Jde o Fiche č. 1, 2, 4 a 8. Celková alokace na projekty v této výzvě je 3 mil. Kč. Dotač-

ní podpora na jeden projekt je ve výši 100 tis. Kč – 500 tis. Kč.

Fiche 1 - Rozvoj zemědělských podniků - je určena zemědělským podnikatelům, na výstavbu nebo obnovu objektů pro rostlinnou i živočišnou výrobu, na pořízení technologií pro tuto výrobu či na zařízení pro zpracování biomasy a bioplynu.

Fiche 2 - Přidávání hodnoty zemědělským a potravinářským produktům, je určena opět pro zemědělské podnikatele či výrobce potravin a krmiv. Podporu lze použít například na technologické investice vedoucí ke zlepšení zpracování zemědělských a potravinářských produktů, investice do zařízení přímo souvisejících s finální úpravou výrobků, výstavba, rekonstrukce a stavební investice do zpracovatelského provozu podobně.



Fiche 4 - Rozvoj obcí, občanská infrastruktura a služby - je mezi žadateli jednoznačně nejoblíbenější. Jde obvykle o projekty obcí, spolků a neziskových organizací nebo církvi. Projekty jsou neziskového charakteru, například do občanského vybavení v oblasti sociální a kulturní infrastruktury, péče o děti, vzdělání, v oblasti zdraví, sportu, volnočasových aktivit, v oblasti vybavenosti pro veřejnou správu, informačních a školicích center s využíváním ICT a budov hasičských zbrojnic, nebo občanské vybavení v souvislosti s církevními aktivitami.

Fiche 8 - Podpora podnikání v regionu je určena pro drobné zemědělské podnikatele, zaměstnávající do 10 zaměstnanců. Oblast podnikání, kterou lze podpořit, je opravdu široká. Podporu lze poskytnout např. na projekty investující do

provozní určené pro zakládání a rozvoj existujících mikropodniků, na nákup strojů, technologií, vybavení a dalších zařízení či na propagaci a marketing.

Výčet všech podporovaných aktivit a záležitostí je velmi široký a není možné ho zde uvést úplně. Výše uvedené aktivity jsou tedy pouze stručným vodítkem. Pokud máte zájem o přípravu projektu, je tedy žádoucí záměr konzultovat s pracovníky MAS.

Pro zdárné podání žádosti o dotační podporu je potřeba mít v termínu do 16. ledna zpracován projekt, tedy žádost o dotaci včetně všech příslušných příloh. Přílohy jsou různé u jednotlivých Fiche a jde například o technickou dokumentaci, stavební povolení apod. Rozsah požadovaných příloh najdete v jednotlivých Fichech. Je vhodné ho konzultovat.

Všechny přijaté projekty projdou na MAS administrativní kontrolou a kontrolou přijatelnosti. Pokud splní podmínky dané vyhlášenými Fichemi a programem LEADER, budou předloženy výběrové komisi k posouzení. Výběrová komise se sejdne dne 24.1.2012, kdy zástupci všech předložených projektů odprezentují své záměry. Podle získaných bodů v hodnocení se sestaví pořadí projektů, nejlépe hodnocené projekty budou navrženy k podpoře. Další administraci projektu pak již provádí Státní zemědělský intervenční fond (SZIF), kde budou vybrané projekty zaregistrovány.

Žadatelé, kteří by chtěli na realizaci svého projektu požádat o podporu právě v 11. výzvě, se mohou se svými dotazy a konzultacemi obracet na pracovníky MAS v kanceláři v Těšetících, případně si domluvit osobní schůzku s manažerem MAS. Více informací, včetně kontaktů na pracovníky a dokumenty k výzvě (vyhlášené Fiche, formulář žádosti apod.) naleznete ke stažení na webových stránkách regionu HANÁ: www.regionhana.cz

OTÁZKY A ODPOVĚDI

Mám podepsanu dohodu o poskytnutí dotace se SZIF. Jak mám správně postupovat dále?

Na začátku realizace nejdříve musíme vy-

brat dodavatele. Při výběru musíme postupovat transparentně a nediskriminačně. U projektů do 500 tis. Kč bez DPH zajistíme jednoduchou nabídku od 3 dodavatelů, která může být zaslána poštou, e-mailem, nebo ověřena telefonicky. Projekty nad zmíněnou hranici musejí provést výběrové řízení na dodavatele podle předem přesně daných podmínek v pravidlech PRV.

Při realizaci projektu jsem zjistil, že je potřeba některé aktivity realizovat rozdílně oproti původnímu plánu napsanému v žádosti o dotaci. Mohu realizaci změnit?

Pokud zjistíme, že projekt bude třeba realizovat trochu jinak (například z důvodu že už se plánované zařízení nevyrábí, vyrábí se nové – pokročilejší, nebo že při stavebních pracích vznikla potřeba změnit plánované parametry), je potřeba před provedením této změny vše ohlásit a nechat schválit na SZIF. Také změny v rozpočtu, zejména ty zásadnější, nebo přesuny v rozpočtu mezi kódy způsobilých výdajů je potřeba oznámit v tzv. „hlášení o změnách“.

Jak se mohu zapojit do činnosti MAS?

Pokud máte zájem spolupracovat, kontaktujte nejdříve pracovníky sekretariátu nebo členy vedení občanského sdružení. Vaše náměty a pomoc je pro nás velkým přínosem a může přispět ke zlepšení fungování MAS a k rozvoji života v obcích našeho regionu.

Haná regionální produkt



U příležitosti Adventní slavnosti v Bílé Lhotě byly dne 4.12.2011 předány dalším výrobcům certifikáty Haná regionální produkt. Výrobci měli možnost v rámci akce prodat své výrobky. Za MAS Region HANÁ (účastník Memoranda o spolupráci „ Haná regionální produkt“)

je předsedou certifikační komise místopředseda MAS Region HANÁ Ing. Miroslav Mačák.



Pro MAS Region HANÁ je důležité, že značku Haná regionální produkt obdrželi další tři výrobci z našeho regionu:

společnost AMALTHEA

– výrobky z kozího mléka

Ing. Jan Beneš se včelími produkty

Miroslav Srostlík – řezbář

Výrobky se značkou Haná regionální produkt je možno koupit v nově otevřené prodejně za obchodním domem Prior v Olomouci.

Hanácký vdolek 2011

Tentokrát soutěž proběhla v rámci Zahradní slavnosti v Čelechovicích na Hané Porota hodnotila 13 vzorků od těchto soutěžících:

Františka Záchová z Čelechovic
Helena Etnerová z Prostějova
kolektiv Zdraví Hanáci z Těšetic
Zdena Dostálová z Čelechovic – její vdo-



lek získal první místo
Marie Müllerová z Pěnčína
Jiří Sedláček z Čelechovic
Jana Burešová z Luběnic

Raritou byly např. vdolky burďáky, které v těstě mají cukrovou řepu. Vítězkou soutěže se stala Zdena Dostálová z Čelechovic na Hané.

Účastníci si po vyhodnocení soutěže pochutnali na všech vzorcích.



co Ō nás bŌde

leden 2012

únor 2012

| | | |
|-------|--|-------------------------------|
| 1.1. | Novoroční výstup na Velký Kosíř | Lutín |
| | Tradiční podávání novoroční česnečky v hospůdce na hřišti | Polomí |
| | Turnaj v ledním hokeji | Slatinice |
| | Novoroční výslap do Hněvotínských Skal | Hněvotín |
| 7.1. | Zimní běh přes Kosíř | Lutín, Slatinice |
| | Tříkrálová sbírka ve spolupráci s oblastní Charitou Olomouc | Luběnice |
| | Hasičský ples | Hvozd |
| 8.1. | Varhanní koncert v kostele sv. Leonarda | Hněvotín |
| 14.1. | Karneval na ledě | Slatinice |
| | Sportovní ples – Arsenal Loučany | Loučany |
| | Ples MŠ | Sportovní areál Pěnčín |
| | Květinový ples | Olšany u Prostějova sokolovna |
| | Obecní ples | Čechy pod Kosířem |
| | Hasičský ples | Luděřov |
| | Myslivecký ples | Čelechovice na Hané |
| 20.1. | Ples SDH | Senice na Hané |
| 21.1. | Ples ZŠ a MŠ | Čechy pod Kosířem |
| | Myslivecký ples | Náměšť na Hané, Hněvotín |
| | Hasičský ples – SDH Loučany | Loučany |
| | Dětský karneval a večerní rej masek | SDH Rataje |
| 25.1. | Obecní ples | Bohuslavice |
| 27.1. | Maškarní ples pro dospělé | Senice na Hané |
| 28.1. | Hasičský ples | Vojtěchov |
| | Zimní putování z Čelechovic do Čelechovic přes vrchol Kosíře | Čelechovice na Hané |
| | Ples ČSSD | Čechy pod Kosířem |
| | Sportovní ples | Slatinice |

| | | |
|---------------|---|-------------------------------|
| 3.2. | Obecní ples | Lutín |
| | Obecní bál | Senička |
| 4.2. | Ples KDU-ČSL | Čechy pod Kosířem |
| | Ples SDH | Pěnčín, Hněvotín |
| | Šlivovicový košť | polomí |
| | Sportovní ples – FC Loučany | |
| 5.2. | Dětský maškarní ples | Senička |
| | Ostatky průvod masek v 9:00 hod, Ostatková merenda na sále od 19:30 hod | Slatinky |
| 11.2. | Hasičský ples | SDH Rataje |
| | Ples KDU-ČSL | Laškov |
| | Hasičský ples | Náměšť na Hané |
| | Dětský maškarní karneval | Polomí |
| | Karneval na ledě | Ústín |
| | III. Hasičský ples Bílsko | Bílsko |
| 17.2. | Sokolský ples | Senice na Hané |
| | Obecní ples | Luběnice |
| 18.2. | Myslivecký ples | Luděřov |
| | Rybářský ples | Senice na Hané |
| | Tradiční ples městyse Náměšť na Hané | Náměšť na Hané |
| | 21. obecní ples | Pěnčín |
| | Květinový ples | Loučany |
| | Ženitba – div. představení | Ochotníci Těšetice |
| | Třebčínské ostatky | Třebčín |
| | Školní ples | Laškov |
| | Ples SDH | Čechy pod Kosířem |
| | Ostatky | Pěnčín |
| Maškarní ples | Čelechovice | |
| 19.2. | Ženitba – div. představení | Ochotníci Těšetice |
| | Dětský maškarní karneval | Osvětová beseda Loučany |
| 24.2. | Hasičský ples | Slatinice |
| | Sportovní ples | Náměšť na Hané |
| | Seniorské setkání | Olbramice |
| 25.2. | Obecní ples | Olšany u Prostějova sokolovna |
| | Sokolský ples | Drahanovice |
| | Ples SRPŠ | Hněvotín |
| | Velký karneval pro děti | Čechy pod Kosířem |
| 26.2. | Dětský maškarní karneval | Náměšť na Hané |

Evropský zemědělský fond pro rozvoj venkova: Evropa investuje do venkovských oblastí
www.szif.cz



MINISTERSTVO ZEMĚDĚLSTVÍ



PROGRAM ROZVOJE VENKOVA